



Najważniejsze wiadomości

- US: Ilość nowo zarejestrowanych bezrobotnych: 484k, prognoza: 440k.
- US: Ilość osób trwale pobierających zasiłek dla bezrobotnych: 4639k, prognoza: 4580k.
- US: Indeks NY Empire State: 31.86pkt., prognoza: 24.00pkt.
- US: Napływ kapitałów długoterminowych: 47.1 mld USD, prognoza: 20.5 mld USD
- US: Produkcja przemysłowa m/m: 0.1%, prognoza: 0.7%
- US: Wykorzystanie mocy produkcyjnych: 73.2%, prognoza: 73.3%
- US: Indeks Fed z Filadelfii: 20.2pkt., prognoza: 20.0pkt.
- PL: Zdaniem Marka Belki w 2010r tempo wzrostu PKB może wynieść 2,7-3,0%.

Główne wydarzenia dnia

			Prognoza	Poprzednio
11:00	E-Z	Bilans handlu zagranicznego	5,1mld	7mld
11:00	E-Z	Inflacja CPI	1,5%/r/r	0,9%/r/r
11:00	E-Z	Inflacja bazowa CPI	0,9%/r/r	0,8%/r/r
14:30	US	Pozwolenia na budowę domów	630k	612k%
14:30	US	Rozpoczęte budowy domów	610k	575k
15:55	US	Indeks Uniwersytetu Michigan	75pkt.	73,6pkt.

Lekkie wyhamowanie wzrostów

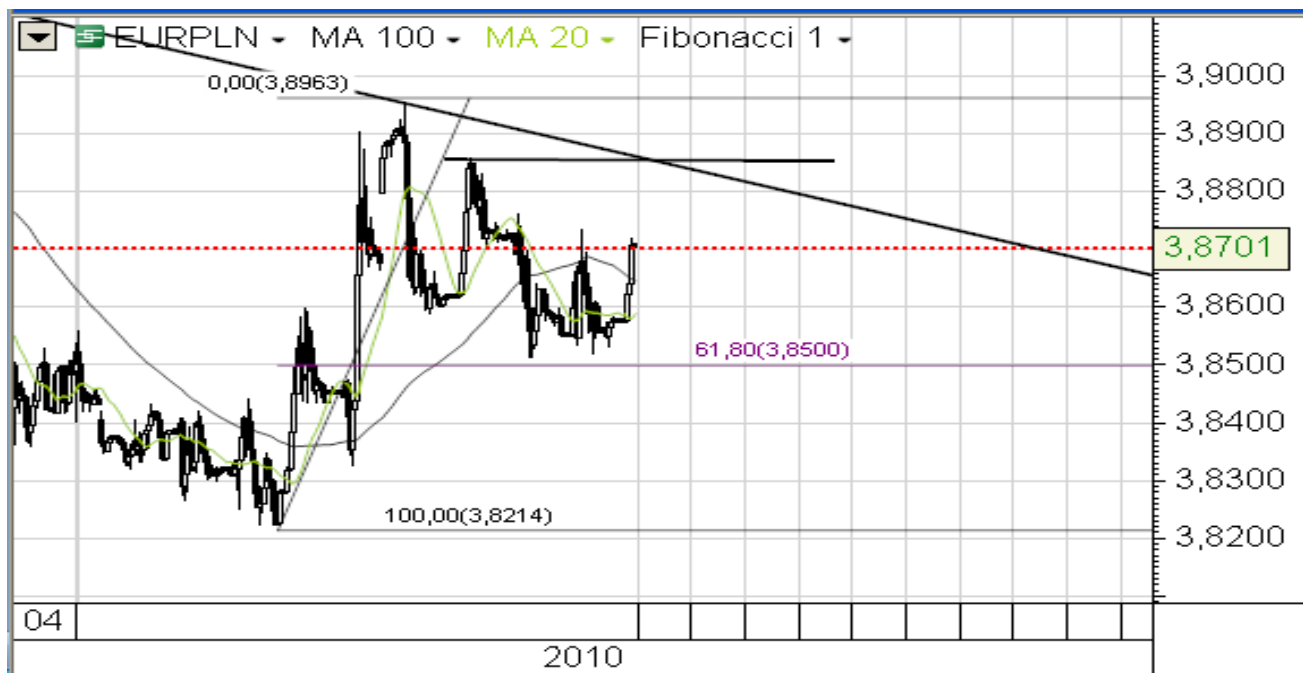
Podczas czwartkowej sesji utrzymywały się pozytywne nastroje na giełdzie. W dalszym ciągu przeważały rosnące rynki akcji. Zarówno europejskie, jak i amerykańskie indeksy akcji notowały nowe tegoroczne maksima, nieco bardziej mieszane nastroje można było zaobserwować na rynkach azjatyckich. Na wczorajszy dzień przypadają publikacje wyników kwartalnych Google i AMD. Chodzi w przypadku obu spółek wyniki były lepsze od prognoz, to inwestorzy z dystansem podeszli do tych danych. Brak euforii obserwowanej poprzednio na dobre wyniki może przyczynić się do schłodzenia nastrojów na rynkach akcji. Kluczowa dla dzisiejszej sesji będzie reakcja na publikację wyników przez Bank of America i General Electric.

Utrzymujące się obawy o losy Grecji w dłuższym horyzoncie czasowym przyczyniły się do utrzymania presji na wyprzedaż waluty europejskiej. Co prawda spadki na EURUSD nie zdołały pokryć swoim zasięgiem utworzonej na początku tygodnia luki wzrostowej, jednak notowania znalazły się poniżej wsparcia w postaci 38,2% zniesienia całości impulsu wzrostowego z okolic 1,3280. Publikowane w tym tygodniu dane dobrze wpisywały się w scenariusz stopniowego ożywienia gospodarczego w USA, jednak to co w dalszym ciągu martwi to słaba kondycja amerykańskiego rynku pracy. Wczorajsze dane na temat ilości nowo zarejestrowanych bezrobotnych to potwierdziły. Priorytetem dla Fed będzie utrzymanie niskich stóp procentowych dopóty, dopóki ożywienie będzie zauważalne również na rynku pracy.

Na rynku walutowym obserwujemy generalnie w dniu dzisiejszym wzrost awersji do walut wyżej oprocentowanych, osłabienie złotego i aprecjację waluty japońskiej. Na indeksie dolarowym obserwujemy wyhamowanie spadków tuż powyżej istotnej strefy wsparcia w rejonie 80,00.

Motorem dzisiejszym ruchów będzie reakcja giełda na kolejne publikacje wyników kwartalnych. Mniejsze znaczenie powinny mieć zaplanowane na dziś publikacje makroekonomiczne ze strefy euro i USA.

EUR/PLN



Opublikowane w dniu wczorajszym dane na temat inflacji z Polskie potwierdziły spadek tego wskaźnika w lutym do 2,6% w skali roku. Takie dane wskazują na to, że najprawdopodobniej w najbliższych miesiącach inflacja powinna oscylować wokół celu inflacyjnego NBP, czyli 2,5%, z zdaniem przedstawiciela MF latem inflacja może nawet zwolnić do poniżej 2,0%. Tak więc wobec utrzymującego się wzrostu gospodarczego i inflacji pod kontrolą nie ma presji na zacieśnianie obecnej polityki monetarnej. W dniu dzisiejszym złoty pozostaje słabszy, co ma związek ze wzrostem awersji do ryzyka. Kluczowym wsparciem pozostają okolice zniesienia 61,8% całości ostatniej fali wzrostowej na poziomie 3,85, natomiast

EUR/USD



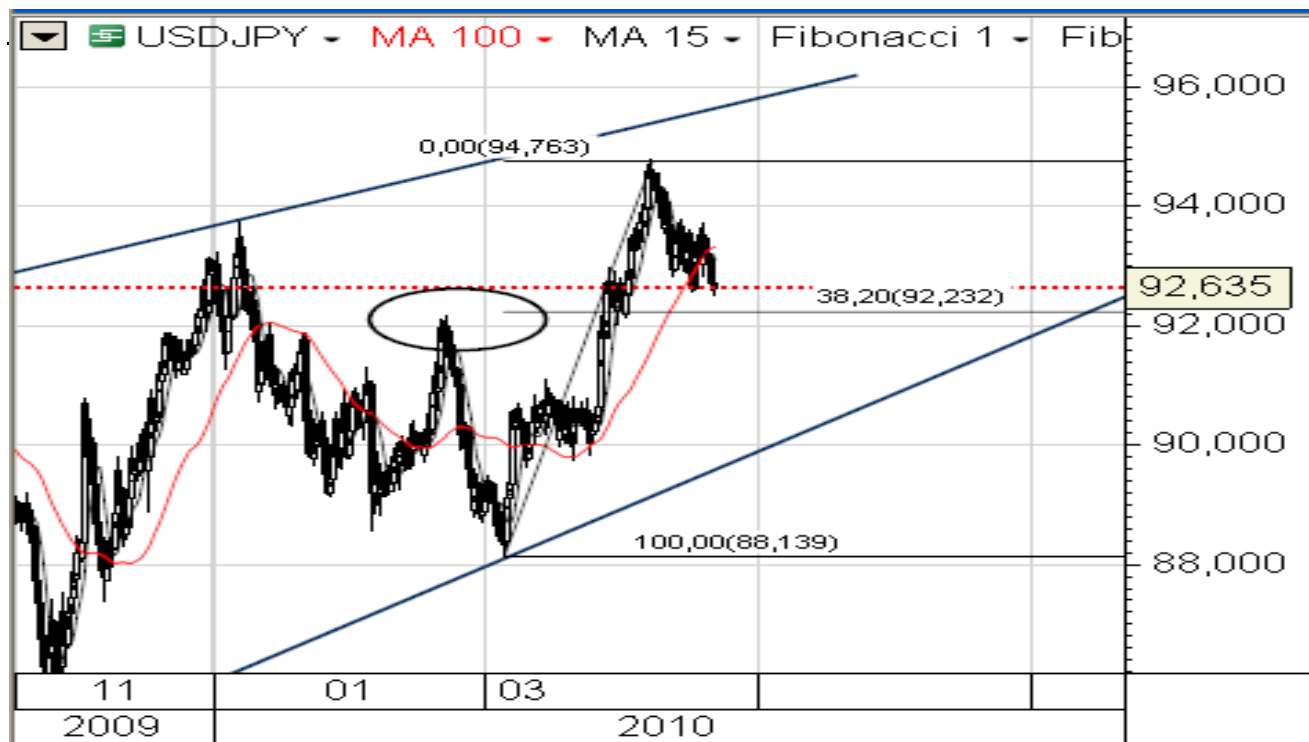
Utrzymująca się presja na dalszą wyprzedzą waluty europejskiej doprowadziła do spadku notowań EURUSD poniżej wsparcia w postaci zniesienia 38,2% całości ostatniej fali wzrostowej. W obecnej chwili kurs oscyluje w rejonie 1,3540 i obserwujemy próbę odreagowania wczorajskich spadków. Aktualnym pozostaje strefa wsparcia w okolicy 1,3485-1,3500, natomiast najbliższy opór w okolicy 1,3600 wyznacza 100-okresowa średnia na wykresie godzinowym. Dziś poznamy dane na temat inflacji CPI i bilansu handlowego ze strefy euro- dane te jednak nie powinny mieć istotnego wpływu na notowania EURUSD.

GBP/USD



Wzrost awersji do ryzyka przyczynił się także do spadku notowań GBPUSD, które wyhamowały w pobliżu krótkoterminowej linii trendu wzrostowego. Tym samym najbliższe wsparcie w rejonie 1,5360 zostało wybronione, a notowania w dalszym ciągu znajdują się powyżej 38,2% całości znieśnienia ostatniego impulsu wzrostowego, co powinno być pomocne w ograniczeniu spadków na tej parze. Ponadto specjaliści z Centrum Badań Ekonomicznych i Biznesowych podnieśli prognozy dotyczące wzrostu gospodarczego w kolejnych dwóch latach do 1,3% w 2011r i 1,4% w 2012r., w czym pomocne powinno być globalne ożywienie gospodarki.

USD/JPY



Waluta japońska umocniła się w stosunku do innych walut wyżej oprocentowanych na fali wyhamowania wzrostów na rynkach akcji. W piątek indeks tokijskiej giełdy Nikkei spadł o 1,5% i znalazł się na ja niższym poziomie od prawie 3 tygodni. Notowania USDJPY zbliżają się w okolice wsparcia na poziomie 92,23, gdzie przebiega znieśnienie 38,2% całości ostatniej fali wzrostowej. Dalszy wzrost awersji do ryzyka może przyczynić się do przełamania tego poziomu. Najbliższym oporem pozostaje rejon 93,70.

Dział Rynków Zagranicznych

Siedziba Domu Maklerskiego IDM S.A.:

Dom Maklerski IDM S.A.
ul. Mały Rynek 7
31-041 Kraków

Dział Rynków Zagranicznych
ul. Słomińskiego 15/506,
00-195 Warszawa
Tel. (22) 578 88 88
www.idmsa.pl

Podmiotem sprawującym nadzór na działalnością Domu Maklerskiego IDM S.A. jest Komisja Nadzoru Finansowego.

Niniejsza publikacja została przygotowana przez Dom Maklerski IDMSA. wyłącznie w celach informacyjnych i nie stanowi rekomendacji w rozumieniu przepisów Rozporządzenia Ministra Finansów z dnia 19 października 2005 r. w sprawie informacji stanowiących rekomendacje dotyczące instrumentów finansowych, ich emitentów lub wystawców. Wyłączną odpowiedzialność za decyzje inwestycyjne, podjęte lub zaniechane na podstawie raportu lub z wykorzystaniem wniosków w nim zawartych, ponosi inwestor. Właścicielem majątkowych praw autorskich do raportu jest Dom Maklerski IDMSA. Powielanie bądź publikowanie niniejszej publikacji lub jej części bez pisemnej zgody Domu Maklerskiego IDMSA jest zabronione.

Analityk (analitycy), którzy przygotowali powyższy raport, niniejszym oświadczają, że przygotowując ten raport wyrazili poglądy odzwierciedlające ich osobistą wiedzę na ten temat. Dom Maklerski IDM S.A. dołożył należytej staranności przy sporządzaniu raportu, w celu zapewnienia, iż zawarte w nim informacje nie są błędne lub nieprawdziwe w dniu ich publikacji. Dom Maklerski IDM S.A. i jego pracownicy nie ponoszą odpowiedzialności za ich prawdziwość i kompletność, jak również nie odpowiadają za jakiegokolwiek szkody powstałe w wyniku wykorzystywania niniejszej publikacji lub zawartych w niej informacji.