

Najważniejsze wiadomości

- PL: produkcja przemysłowa wzrosła w czerwcu o 7% m/m i 14,5% r/r, lepiej niż oczekiwano
- PL: inflacja PPI wyniosła 0,8% m/m w czerwcu
- EZ: zamówienia budowlane spadły o 1% m/m w maju.
- GE: inflacja PPI wyniosła 0,6% m/m w czerwcu, oczekiwano 0,2%
- UK: zaakceptowane wnioski o kredyt hipoteczny 48 tys., oczekiwano 52 tysiące
- PL: inflacja bazowa CPI wyniosła 0.2% w czerwcu
- US: wydane pozwolenia na budowę wyniosły 586 tysięcy w czerwcu, więcej niż oczekiwał rynek
- US: rozpoczęto budowę 549 tysięcy domów w czerwcu, mniej niż oczekiwał rynek (577 tys.)

Główne wydarzenia dnia

			Prognoza	Poprzednio
13:00	US	Wnioski o kredyty hipoteczne		-2,9%
14:30	CA	Sprzedaż hurtowników	0.3%	-0.3%
16:00	US	wystąpienie Bena Bernanke		
16:30	US	zapasy ropy Crude		353.1 mln

Rynek w zakresach

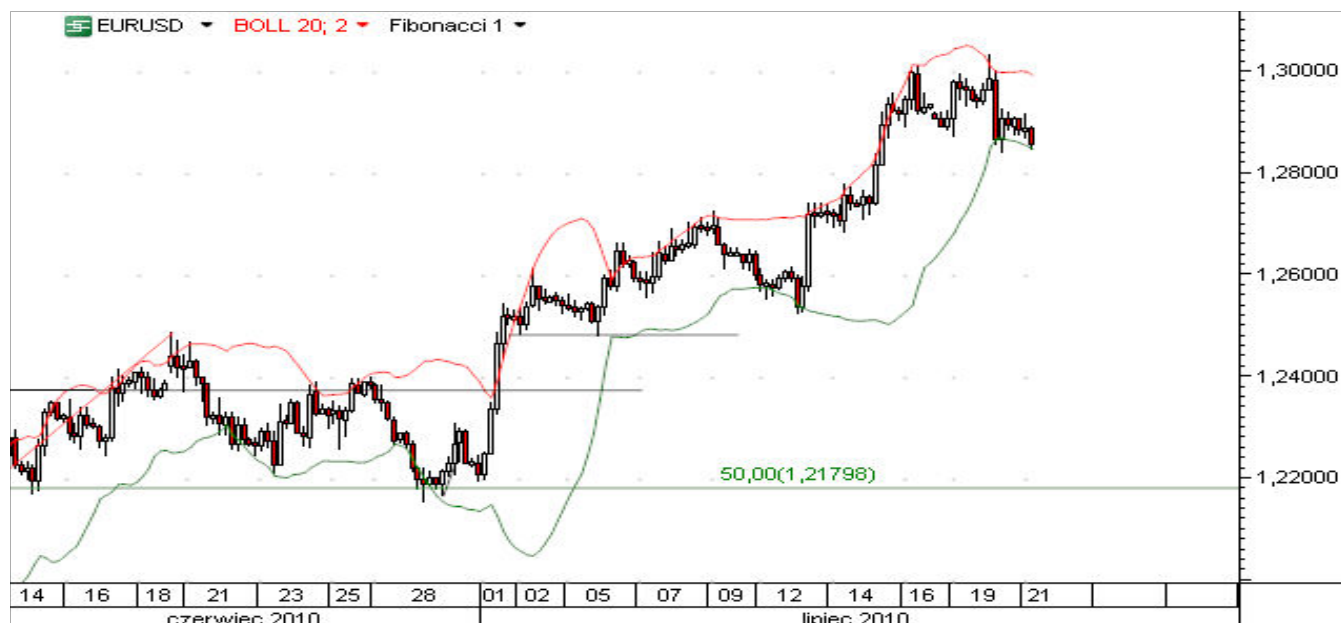
Rynek utknął w konsolidacji, która prawdopodobnie się przedłuży do końca tygodnia. Na 23 lipca wyznaczono datę publikacji testów odporności banków europejskich, co powinno skupić uwagę graczy. W takiej sytuacji dane makro i wyniki spółek nie będą miały większego wpływu na notowania, ewentualnie wywołując niewielkie ruchy w trakcie sesji. Największej zmienności można oczekiwać dzisiaj na ropie ze względu na publikację danych o zapasach. Większa zmienność może wystąpić również na funckie, ale dopiero jutro rano przed publikacją danych o sprzedaży detalicznej i bezpośrednio po danych. Przed publikacją testów odporności warto zerknąć na listę banków i instytucji objętych testami. Taką listę można znaleźć np. tutaj <http://www.creditwritedowns.com/2010/07/text-eu-statement-on-stress-tests-of-91-european-banks.html>. Rynek już od dłuższego czasu powinien dyskontować wyniki tych testów. Wczorajsza sesja na Wall Street zakończyła się jednoprocetowym wzrostem indeksu S&P500. Rynek rósł jednak bez większego zaangażowania - wolumen handlu ledwie przekroczył 1,1 miliarda akcji. Ostatnie raporty z pozycji traderów wskazują na częste zmiany pozycji, co zmniejsza wartość prognostyczną tych danych. Piątkowy wskaźnik na nagły wzrost krótkich pozycji u dużych graczy. Bardziej ciekawym faktem jest systematyczne zmniejszanie długich pozycji u małych graczy. Rynek jest męczący i redukcja pozycji jest tego naturalną konsekwencją. Brakuje jeszcze silnego strząśnięcia, choć ostatni spadek w okolice 1050 na kontraktach może być właśnie tak interpretowany.

EUR/PLN



Główne rynki nie pokazują kierunku i z podobną sytuacją mamy do czynienia na złotym. Zakres wahań się systematycznie zawęża, co jest sygnałem zbliżającego się wybicia. W najbliższych godzinach rynek prawdopodobnie pozostanie w przedziale 4,10-4,12 na EURPLN i 3,1870-3,22 na USDPLN. Notowania złotego będą przede wszystkim pod wpływem sentymentu na rynkach globalnych.

EUR/USD



Na eurodolarze obserwujemy realizację zysków przed publikacją piątkowych wyników testów odporności banków europejskich. Sentyment do euro systematycznie się poprawiał od początku lipca, a cały ruch wzrostowy od czerwcowego minimum przy 1,1875 miał już statystycznie bardzo duży zasięg, jak na taki krótki okres. Wyłamanie poniżej wczorajszego minimum przy 1,2838 otwiera możliwość głębszej korekty w kierunku strefy 1,2690-1,27, gdzie znajduje się zniesienie fibo 38,2% ostatnich wzrostów. Dzisiaj w centrum uwagi będzie wystąpienie Bena Bernanke o 16:00.

GBP/USD



Korekta spadkowa na funtdolarze zatrzymała się blisko szczytu poprzedniej konsolidacji. Niemniej jednak silniejszy dolar w relacji do euro może ograniczyć potencjał do wzrostów na GBPUSD. W efekcie prawdopodobny jest wąski zakres handlu w dniu dzisiejszym. Zmienność wzrośnie przy okazji publikacji jutrzejszych danych o sprzedaży detalicznej. Możliwy górny zakres tej zmienności to 1,54, a dolny to okolice 1,51.

USDJPY



Niedawne nowe minimum trendu na USDJPY przy 86,25 potwierdza dominującą tendencję spadkową na tej parze. Od kilku dni trwa próba powrotu powyżej strefy oporu 87,35-87,70, ale idzie to bardzo opornie. Wybiecie ponad tę strefę zanegowałoby ostatnie sygnały sprzedaży i otworzyłoby możliwość silniejszej korekty w kierunku 89,00. Lepszy sentyment na giełdach może w tym pomóc, ale korelacja jena z giełdami jest ostatnio nieco słabsza.

Dział Rynków Zagranicznych

Siedziba Domu Maklerskiego IDM S.A.:

Dom Maklerski IDM S.A.
ul. Mały Rynek 7
31-041 Kraków

Dział Rynków Zagranicznych
ul. Złota 59
00-120 Warszawa
Tel. (22) 489 94 88
www.idmsa.pl

Podmiotem sprawującym nadzór na działalnością Domu Maklerskiego IDM S.A. jest Komisja Nadzoru Finansowego.

Niniejsza publikacja została przygotowana przez Dom Maklerski IDMSA. wyłącznie w celach informacyjnych i nie stanowi rekomendacji w rozumieniu przepisów Rozporządzenia Ministra Finansów z dnia 19 października 2005 r. w sprawie informacji stanowiących rekomendacje dotyczące instrumentów finansowych, ich emitentów lub wystawców. Wyłącznie odpowiedzialność za decyzje inwestycyjne, podjęte lub zaniechane na podstawie raportu lub z wykorzystaniem wniosków w nim zawartych, ponosi inwestor. Właścicielem majątkowych praw autorskich do raportu jest Dom Maklerski IDMSA. Powielanie bądź publikowanie niniejszej publikacji lub jej części bez pisemnej zgody Domu Maklerskiego IDMSA jest zabronione.

Analitik (analitiky), którzy przygotowali powyższy raport, niniejszym oświadczają, że przygotowując ten raport wyrazili poglądy odzwierciedlające ich osobistą wiedzę na ten temat. Dom Maklerski IDM S.A. dołożył należytej staranności przy sporządzaniu raportu, w celu zapewnienia, iż zawarte w nim informacje nie są błędne lub nieprawdziwe w dniu ich publikacji. Dom Maklerski IDM S.A. i jego pracownicy nie ponoszą odpowiedzialności za ich prawdziwość i kompletność, jak również nie odpowiadają za jakiegokolwiek szkody powstałe w wyniku wykorzystywania niniejszej publikacji lub zawartych w niej informacji.