



Najważniejsze wiadomości

- JP:Produkcja przemysłowa w lutym m/m: -0,6% wobec oczekiwanych -0,9%. Poprzednia wartość:-0,9%.
- US: Sprzedaż detaliczna m/m: 1.6%, prognoza: 1.2%
- US:Sprzedaż detaliczna bez samochodów m/m: 0.6%, prognoza: 0.5%.
- US:Inflacja CPI m/m: 0.1%, prognoza: 0.1%; r/r: 2.3%, prognoza: 2.4%.
- US: Inflacja bazowa CPI m/m: 0.0%, prognoza: 0.1%; r/r: 1.1%, prognoza: 1.2%.
- US: Tygodniowy raport o stanie zapasów paliw. Ropa naftowa: -2202k, prognoza: 1300k. Benzyna: -1036k, prognoza: -1000k. Destylaty: 1107k, prognoza: 1000k
- Chiny: W pierwszym kwartale PKB Chin wzrósł o 11,9% w ujęciu rok do roku.
- PL: Podaż pieniądza M3 r/r: 5.6%, prognoza: 5.1%

Główne wydarzenia dnia

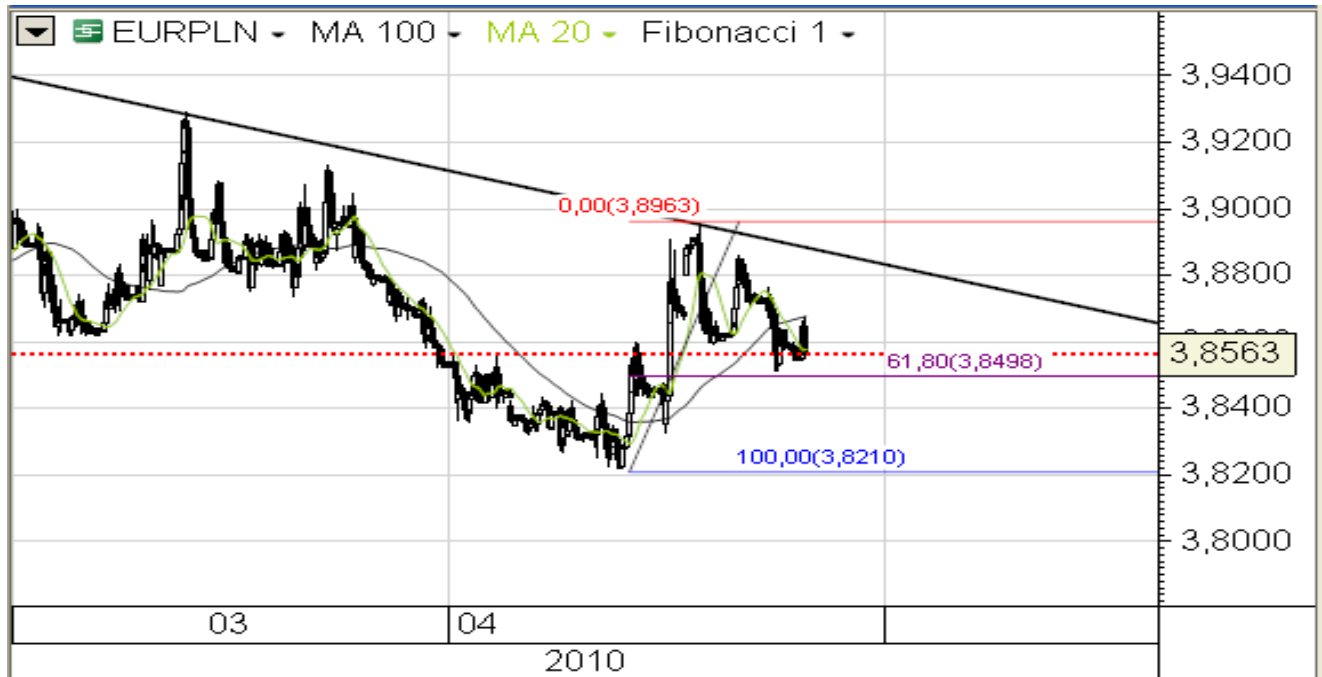
			Prognoza	Poprzednio
14:00	PL	Inflacja CPI	2,6%r/r	2,9%r/r
14:30	US	Indeks NY Empire State	24pkt.	22,86pkt.
14:30	US	Bezrobocie tygodniowe	440k	460k
15:00	US	Napływ kapitałów długoterminowych	20.5mld \$	19,1mld \$
15:15	US	Produkcja przemysłowa	0,7%m/m	0,1%m/m
16:00	US	Indeks Fed z Filadelfii	20pkt.	18,9pkt.

Skrajne wykupienie

Wszystkie wychodzące dane potwierdzają dyskontowane od dawna ożywienie. Wyniki spółek bardzo dobre. Dzisiaj raportuje Google. Technicznie spółka zachowuje się słabiej od rynku, więc reakcja na wyniki może już nie być tak entuzjastyczna. Z danych makro dzisiaj najważniejsze będzie produkcja przemysłowa. No dobrze, ale co dalej z tym trendem?

Wskaźniki pokazują wykupienie. Odczyty sentymentu są najwyższe od szczytu hossy. Przysłuchiwałem się ostatnio komentarzom na CNBC, żeby wyczuć nastroje. Zaproszeni goście byli w zasadzie jednomyślni - akcje będą dalej rosły, bo inwestorzy indywidualni nie uczestniczą w tych wzrostach i zaczną teraz "wskakiwać" z powrotem na rynek. Rzeczywiście wolumen handlu na NYSE pozostaje bardzo niski przez cały okres wzrostów, choć niektórzy wskazują, że to z powodu ograniczenia aktywności specjalistów. Teraz, gdy pojawiły się dobre dane makroekonomiczne, dobre wyniki spółek wszyscy liczą na to, że publika zacznie kupować akcje. I być może tak będzie. Im dłużej rynek rośnie tym większa jest pokusa. Bardziej prawdopodobne wydaje się, że tym razem inwestorzy indywidualni nie wskoczą masowo w akcje, w każdym razie nie w tym momencie. Po pierwsze minęło zbyt mało czasu od końca bessy, a po drugie sentyment na Main Street jest zupełnie inny niż na Wall Street. Bezrobocie utrzymuje się wysokim poziomie, ludzie oszczędzają i spłacają kredyty. Wybierają bezpieczeństwo obligacji skarbowych i funduszy pieniężnych. Potwierdzają to cały czas przepływy do funduszy. Tak, jest dużo gotówki na poboczu, ale ta gotówka nie wskoczy teraz w akcje. Fakty (przepływy do funduszy) wskazują, że priorytetem dużej grupy inwestorów jest w tej chwili zachowanie kapitału, a nie jego pomnażanie. Jest to zrozumiałe biorąc pod uwagę czynniki demograficzne, w szczególności starzenie się tzw. pokolenia "baby boomers". Dlatego między innymi długoterminowe stopy procentowe nie będą rosły. Z tego samego powodu trwające wzrosty będą wykorzystane do pozbywania się akcji, jak tylko okaże się, że rynek wytracił momentum. Opór techniczny na S&P500 w postaci 61,8% zniesienia bessy coraz bliżej.

EUR/PLN



Złoty ostabia się pod wpływem kolejnej fali nerwowości związanej z zadłużeniem Grecji. Wykupienie rynków akcji rodzi obawę o korektę, co mogłoby odwrócić sentyment do walut z rynków wschodzących. EURPLN handlowany jest w pobliżu 3,87 i możliwe jest przedłużenie korekty bocznej w najbliższym czasie. Najbliższym oporem pozostaje strefa 3,90-3,91. O 14 publikowany będzie wskaźnik cen towarów i usług konsumpcyjnych.

EUR/USD



Problem Grecji miał zejść na plan dalszy po ostatnich zapewnieniach wsparcia, a nie zszedł. Rynek pozostaje sceptyczny z nastawieniem "sprawdzam". Spreads na obligacjach znowu rosną i drożeje ubezpieczenie w postaci CDS-ów. Inwestorzy obstawiają, że będą problemy z uzyskaniem poparcia dla pomocy w parlamentach państw, które zobowiązały się udzielić wsparcia Grecji. Dlatego euro znalazło się ponownie pod presją sprzedających. Notowania EURUSD spadły do 1,3530 i zaczynają testować lukę wzrostową. Wygląda na to, że euro pozostanie na dłużej w niełasce.

GBP/USD



Trend wzrostowy na funcie był kontynuowany i jeszcze dziś rano rynek testował poziom 1,55 po czym nastąpił gwałtowny odwrót. Powstała formacja 2B grozi silniejszym spadkiem notowań funta. Oporem będzie teraz dzisiejszy szczyt przy 1,5522. Najbliższym wsparciem będzie strefa 1,5340-50 przy minimum z 13 kwietnia oraz w pobliżu linii krótkoterminowego trendu wzrostowego. Notowania funta powinny pozostawać wrażliwe na ruchy eurodolara.

USD/JPY



Mimo dobrych nastrojów na giełdach rynek nie zdołał przebić poprzedniego szczytu na eurojenie. Wyprzedaż euro na rynku przełożyła się na silny spadek notowań EURJPY w kierunku 126. Jen pozostaje bardziej stabilny w relacji do dolara amerykańskiego, ale i tu nastąpiło cofnięcie w kierunku 93. Umocnienie jena wynika prawdopodobnie z korekcyjnych nastrojów na giełdach oraz ciągłych niepokojów w "sprawie greckiej". Notowania par jenowych pozostają zasadniczo w zakresach.

Dział Rynków Zagranicznych

Siedziba Domu Maklerskiego IDM S.A.:

Dom Maklerski IDM S.A.
ul. Mały Rynek 7
31-041 Kraków

Dział Rynków Zagranicznych
ul. Słomińskiego 15/506,
00-195 Warszawa
Tel. (22) 578 88 88
www.idmsa.pl

Podmiotem sprawującym nadzór na działalnością Domu Maklerskiego IDM S.A. jest Komisja Nadzoru Finansowego.

Niniejsza publikacja została przygotowana przez Dom Maklerski IDMSA. wyłącznie w celach informacyjnych i nie stanowi rekomendacji w rozumieniu przepisów Rozporządzenia Ministra Finansów z dnia 19 października 2005 r. w sprawie informacji stanowiących rekomendacje dotyczące instrumentów finansowych, ich emitentów lub wystawców. Wyłączną odpowiedzialność za decyzje inwestycyjne, podjęte lub zaniechane na podstawie raportu lub z wykorzystaniem wniosków w nim zawartych, ponosi inwestor. Właścicielem majątkowych praw autorskich do raportu jest Dom Maklerski IDMSA. Powielanie bądź publikowanie niniejszej publikacji lub jej części bez pisemnej zgody Domu Maklerskiego IDMSA jest zabronione.

Analityk (analitycy), którzy przygotowali powyższy raport, niniejszym oświadczają, że przygotowując ten raport wyrazili poglądy odzwierciedlające ich osobistą wiedzę na ten temat. Dom Maklerski IDM S.A. dołożył należytej staranności przy sporządzaniu raportu, w celu zapewnienia, iż zawarte w nim informacje nie są błędne lub nieprawdziwe w dniu ich publikacji. Dom Maklerski IDM S.A. i jego pracownicy nie ponoszą odpowiedzialności za ich prawdziwość i kompletność, jak również nie odpowiadają za jakiegokolwiek szkody powstałe w wyniku wykorzystywania niniejszej publikacji lub zawartych w niej informacji.