

Najważniejsze wiadomości

- GE: Indeks zaufania Gfk :3,8pkt. Wobec oczekiwaych 3,3pkt.
- AU:Inflacja PPI w I kwartale: -0,1%r/r wobec oczekiwań na poziomie -0,6%. Poprzednia wartość: -1,5%r/r.
- AU: Inflacja PPI w I kwartale:1,0%k/k wobec oczekiwanych 0,6%. Poprzednia wartość: -0,4%k/k.
- GE: Ceny importu w marcu: 1,7%m/m wobec 1,0% w poprzednim okresie.
- GE: Ceny importu w marcu: 5%r/r wobec 2,6% w poprzednim okresie.
- Switz: Wskaźnik konsumpcji UBS w marcu: 1,7 wobec 1,2 w poprzednim okresie.
- UK: Ilość zatwierdzonych wniosków o kredyty hipoteczne w marcu: 34,9tys. wobec oczekiwań na poziomie 43,2tys.
- PL:Na czwartkowej aukcji zamiany 29 kwietnia MF zaoferuje do sprzedaży obligacjeWZO121, a do odkupu obligacje OKO710 i DS1110.

Główne wydarzenia dnia

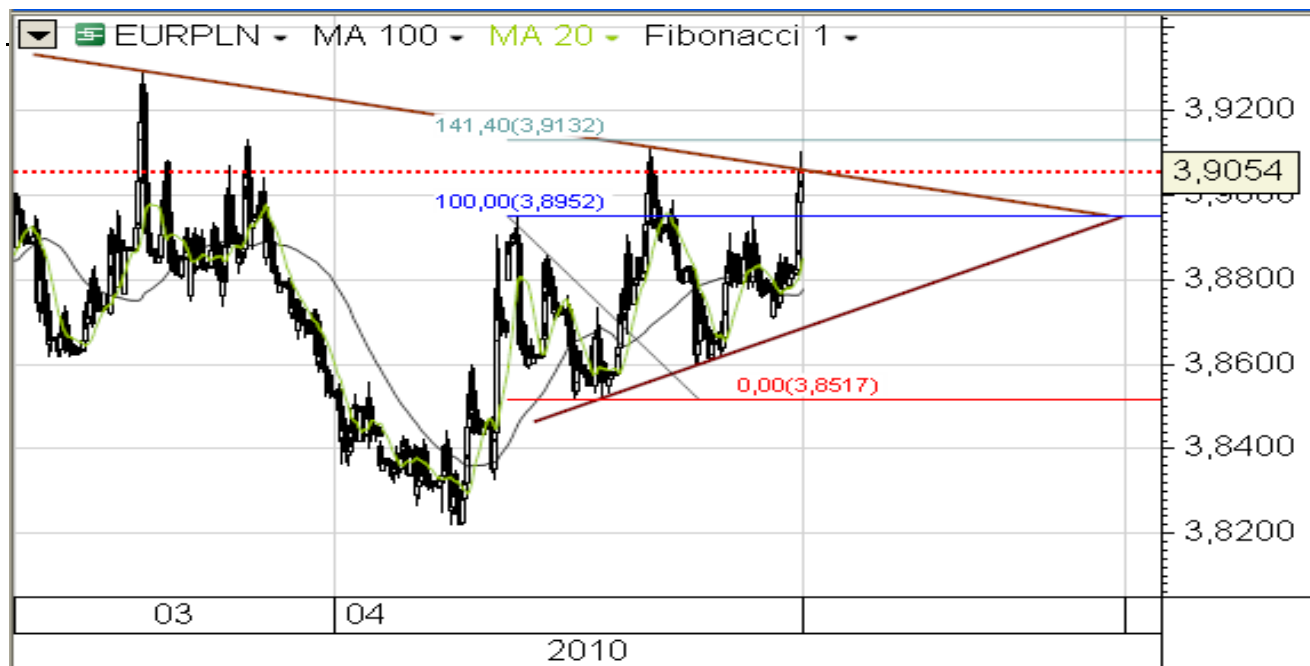
			Prognoza	Poprzednio
15:00	US	Indeks S&P/Case-Shiller	1,4%	-0,7%
16:00	US	Indeks zaufania konsumentów	53,5pkt.	52,5pkt.
16:00	US	Wystąpienie publiczne szefa Fed		
16:00	US	Indeks Richmond Fed	7pkt.	6pkt.
16:15	E-Z	Wystąpienie Tricheta		
18:30	US	Przemówienie Geithner'a		

Pogorszenie nastrojów

Nagromadzenie złych wiadomości w połączeniu z dużym wykupieniem rynku oraz bliskością istotnych oporów technicznych przełożyło się na słabość rynków akcji w dzisiejszym porannym handlu na parkietach europejskich. Sesja w azji była słaba ze względu na obawy rynku dotyczące kolejnych, chłodzących koniunkturę posunięć władz chińskich. Tym razem mówi się o podatku od nieruchomości. Na rozgrzanym rynku każda tego typu informacja / plotka wywołuje nerwową reakcję. Za oceanem sesja na Wall Street przebiegała spokojnie, ale kupujący nie byli w stanie utrzymać inicjatywę. Mimo, że ponad 670 spółek odnotowała roczne maksima, główne indeksy spadały (za wyjątkiem DJIA, który wzrósł o niecały punkt). Najbardziej zachowywały się banki notowane na Nasdaq oraz brokerzy. W centrum uwagi są forsowane przez Demokratów nowe regulacje, które mogą wpłynąć negatywnie na rentowność branży finansowej. Niepewność z tym związana jest niedobra dla rynku i dlatego akcje spółek finansowych zachowują się słabo. Zatrzymanie wzrostów w pobliżu oporów zwiększyło nerwowość na rynku opcji, co przejawiało się 5% wzrostem zmienności implikowanej mierzonej indeksem VIX.

Na froncie europejskim powolna agonia zadłużonej Grecji wzbudza obawy o skutki uboczne ewentualnej restrukturyzacji zadłużenia. Rentowności greckich obligacji ponownie rosły i koszty ubezpieczenia długu również. Wpływa to negatywnie na sentyment do innych krajów borykających się z wysokimi deficytami. Dzisiaj inwestorzy będą zwracać uwagę na dane o zaufaniu konsumentów - Conference Board, gorszy odczyt może wywołać dalszą realizację zysków, lepszy odczyt poprawi nastroje. Skłonność do realizacji zysków może się pojawić również z powodu obaw o bardziej jastrzębi komunikat Fedu, aczkolwiek tutaj rynek zostanie prawdopodobnie pozytywnie zaskoczony. Ben Bernanke będzie utrzymywał stopy nisko, ze względu na obawę przed deflacją w gospodarce. Jest w końcu pilnym 'studentem' czasów depresji gospodarczej z lat 30'tych. Fraza

EUR/PLN



Ciekawie zachowuje się dzisiaj złoty, który osłabia się mimo niewielkich zmian na rynkach bazowych. Często bywa tak, że inwestorzy realizują zyski na mniej płynnych rynkach w pierwszej kolejności, bo potem trudniej jest to zrobić. Tak może być w wypadku złotego - inwestorzy antycypują korektę na rynkach i sprzedają złotego. EUR/PLN handlowany jest powyżej 3,90, co grozi wybiciem w kierunku 3,950-3,96. Jutro RPP podejmie decyzję w sprawie stóp procentowych. Istotny będzie komunikat po posiedzeniu, gdyż z NBP płyną ostatnio sprzeczne sygnały. Wszystko ze względu na konflikt związany z rezerwą rewaluacyjną NBP, który świetnie opisuje były wiceprezes NBP

EUR/USD



Wczoraj w nocnych godzinach handlu euroUSD próbował ponownie pokonać barierę 1,34, ale to się nie udało. Słabszy sentyment na rynkach oraz ciągle niepewność związana z kwestią zadłużenia Grecji utrzymują presję spadkową na euro. Inwestorzy patrzą nie tylko na bezpośrednie konsekwencje związane z planem ratunkowym, ale również na długoterminowy wpływ zbyt dużego obciążenia długiem niektórych europejskich państw i związaną z tym konieczność ograniczania wydatków budżetowych w celu przywrócenia równowagi. Dominującym czynnikiem jest jednak sentyment. EUR/USD handlowany jest nadal powyżej poziomu 1,33. Wybicie ponad strefę 1,34 - 1,3440 będzie sygnałem kupna. Dopóki to nie nastąpi euro będzie pod presją.



Pogorszenie sentymentu na rynkach akcji oraz nieudana próba pokonania oporu technicznego przy 1,55 spowodowała silniejszą falę osłabienia funta do dolara amerykańskiego. W efekcie dzisiaj w godzinach porannych funt spadł o ponad 100 pipsów i jest handlowany obecnie w pobliżu 1,5340. Cofnięcie spod poziomu 1,55 umacnia ten opór techniczny. Kalendarium danych makro z Wielkiej Brytanii jest w tym tygodniu praktycznie puste. Rynek będzie zwracał uwagę na toczącą się kampanię wyborczą oraz na zachowanie rynków bazowych. Przebicie poziomu 1,53 może doprowadzić do głębszej przeceny funta w kierunku 1,51.



Gorsze zachowanie rynków azjatyckich oraz widoczny wzrost awersji do ryzyka wpływa pozytywnie na notowania jena. Kontynuacja wzrostów na USDJPY została więc powstrzymana i rynek cofnął się ponownie pod poziom 94 jenów za dolara. Obecnie handel odbywa się w pobliżu 93,70. Eurojen nie zdołał utrzymać się powyżej 125 jenów za euro i obecnie trwa impuls umocnienia jena. Sentyment pozostaje dość zmienny w zależności od zachowania rynków akcji. Głębsza korekta na giełdach powinna wzmocnić jena. Silniej reakcji można spodziewać się na jutrzejszy komunikat Fedu, który będzie miał wpływ na oczekiwania w zakresie stóp procentowych w USA. Gołębi komunikat przełoży się prawdopodobnie na gwałtowny spadek notowań USDJPY i vice versa.

Dział Rynków Zagranicznych

Siedziba Domu Maklerskiego IDM S.A.:

Dom Maklerski IDM S.A.
ul. Mały Rynek 7
31-041 Kraków

Dział Rynków Zagranicznych
ul. Słomińskiego 15/506,
00-195 Warszawa
Tel. (22) 578 88 88
www.idmsa.pl

Podmiotem sprawującym nadzór na działalnością Domu Maklerskiego IDM S.A. jest Komisja Nadzoru Finansowego.

Niniejsza publikacja została przygotowana przez Dom Maklerski IDMSA. wyłącznie w celach informacyjnych i nie stanowi rekomendacji w rozumieniu przepisów Rozporządzenia Ministra Finansów z dnia 19 października 2005 r. w sprawie informacji stanowiących rekomendacje dotyczące instrumentów finansowych, ich emitentów lub wystawców. Wyłączną odpowiedzialność za decyzje inwestycyjne, podjęte lub zaniechane na podstawie raportu lub z wykorzystaniem wniosków w nim zawartych, ponosi inwestor. Właścicielem majątkowych praw autorskich do raportu jest Dom Maklerski IDMSA. Powielanie bądź publikowanie niniejszej publikacji lub jej części bez pisemnej zgody Domu Maklerskiego IDMSA jest zabronione.

Analityk (analitycy), którzy przygotowali powyższy raport, niniejszym oświadczają, że przygotowując ten raport wyrazili poglądy odzwierciedlające ich osobistą wiedzę na ten temat. Dom Maklerski IDM S.A. dołożył należytej staranności przy sporządzaniu raportu, w celu zapewnienia, iż zawarte w nim informacje nie są błędne lub nieprawdziwe w dniu ich publikacji. Dom Maklerski IDM S.A. i jego pracownicy nie ponoszą odpowiedzialności za ich prawdziwość i kompletność, jak również nie odpowiadają za jakiegokolwiek szkody powstałe w wyniku wykorzystywania niniejszej publikacji lub zawartych w niej informacji.