

### Najważniejsze wiadomości

- PL: stopa bezrobocia wyniosła 12,9% w marcu, zgodnie z oczekiwaniami
- PL: sprzedaż detaliczna wzrosła o 8,7% r/r, znacznie powyżej oczekiwań
- EZ: indeks PMI dla przemysłu wzrósł do 57.5, oczekiwano wzrostu do 56.8
- EZ: indeks PMI dla usług wzrósł do 55.5, więcej niż oczekiwano
- UK: dynamika PKB w I kwartale wyniosła 0,2% k/k, poniżej oczekiwań (dane wstępne)
- US: sprzedaż domów na rynku wtórnym wyniosła 5.35 mln w marcu, powyżej oczekiwań
- US: liczba wniosków o zasiłki dla bezrobotnych wyniosła 456 tysięcy, oczekiwano 460 tys.
- US: inflacja PPI wzrosła o 0,7% m/m, oczekiwano wzrostu o 0,3% m/m

### Główne wydarzenia dnia

Prognoza Poprzednio

14:30	US	Zamówienia na dobra trwałego użytku	0,3% m/m	0,9% m/m
16:00	US	Sprzedaż nowych domów	315 tys.	308 tys.

### Euro nadal pod presją

Systematyczny spadek notowań euro w ostatnich dniach został wczoraj poparty kolejną bardzo negatywną wiadomością dotyczącą Grecji. Rewizja w górę danych o deficycie PKB do 13,6% podana przez Eurostat z zastrzeżeniem, że ostateczny deficyt może okazać się jeszcze wyższy (ponad 14%) podkopuje i tak już mocno nadszarpanięte zaufanie inwestorów do greckich statystyk. W takiej sytuacji scenariusz restrukturyzacji długu wydaje się całkiem prawdopodobny. To zdaje się wyceniać rynek, gdyż rentowności greckich obligacji rosną lawinowo. Wpływa to negatywnie również na notowania obligacji krajów z grupy PIIGS. Jak pokazuje przykład Irlandii, która jest w stanie się normalnie finansować, rynek przywiązuje dużą wagę do kwestii wiarygodności prowadzonej polityki fiskalnej (Eurostat zrewidował również zeszłoroczny deficyt Irlandii do ponad 14%). Grecy politycy nie wzbudzają takiego zaufania, a swoimi zachowaniami jedynie potwierdzają słuszność podejrzliwej postawy rynku.

Wobec wczorajszych wiadomości przyspieszenie trendu na eurodolarze było naturalne i mieliśmy nowe minimum notowań w pobliżu 1,32. Takie zachowanie rynku może sugerować, że docelowo zobaczymy jeszcze niższe poziomy notowań. Mimo całego zamieszania złoty pozostaje stabilny i możemy się cieszyć, że Polska jest postrzegana, jako kraj o relatywnie zdyscyplinowanych finansach.

Na giełdach szampańskie nastroje się utrzymują i każde najmniejsze cofnięcie jest kupowane. Siła rynku nie przestaje zadziwiać. Wolumen handlu na NYSE był ponownie nieco wyższy od średniej i wyniósł 1,3 milarda akcji. Negatywnie odstawały spółki farmaceutyczne, biotechnologiczne i z sektora opieki zdrowotnej. Najsilniej zachowywały się spółki o małej i średniej kapitalizacji. Indeksy są wykupione, ale nadal brakuje sygnałów sprzedaży. Spóźnialscy kupują. Korekta, gdy nastąpi, powinna przebiegać gwałtownie.

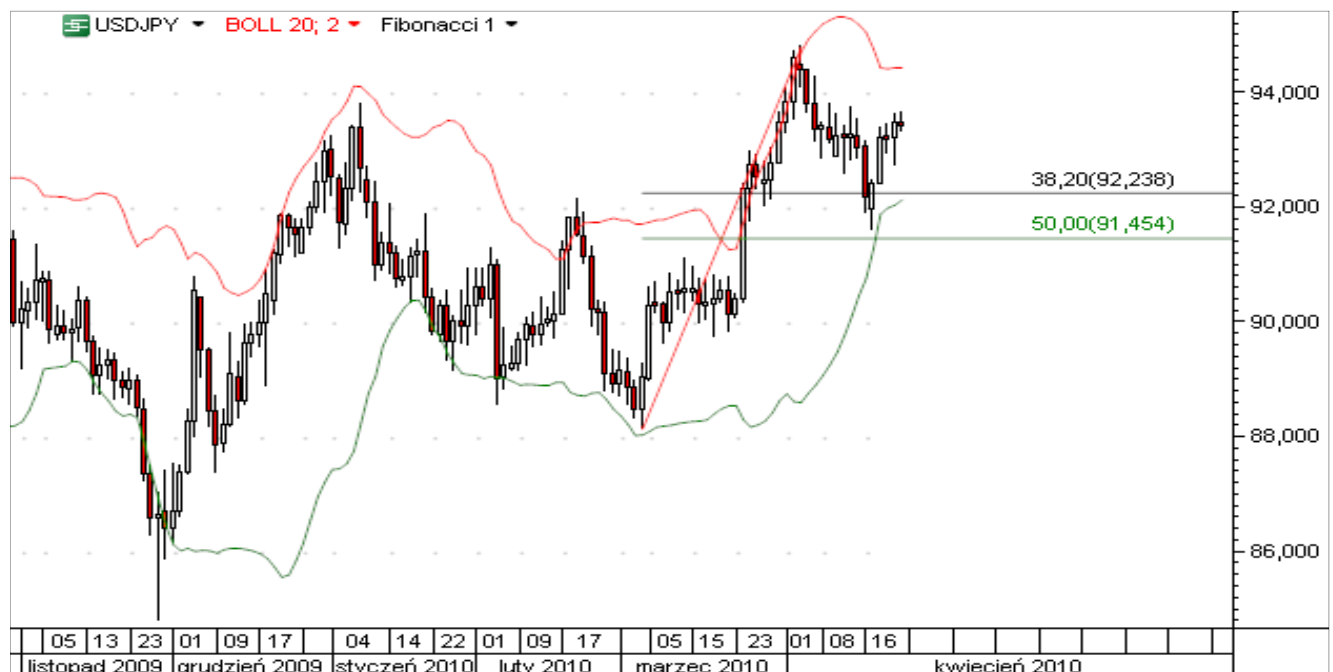


### GBP/USD



Wczorajsze gorsze od oczekiwań dane o sprzedaży detalicznej w połączeniu z dzisiejszymi słabszymi danymi o dynamice PKB w I kwartale osłabiły funta w relacji do dolara. Zakres ruchu jest jednak stosunkowo niewielki, co potwierdza neutralną sytuację techniczną. Niewielka reakcja notowań funta może wynikać z tego, że w centrum uwagi są notowania euro. Osłabienie euro następuje również w relacji do brytyjskiej waluty. Najbliższym oporem technicznych na GBPUSD będzie strefa 1,5470-80. Wsparcie znajduje się przy 1,524-50.

### USD/JPY



Na parach jenowych w dalszym ciągu dominuje brak wyraźnego kierunku. Presja spadkowa na euro przełożyła się na test wsparcia przy 123,30 na eurojenie, ale poziom wybronił się i nastąpiło odreagowanie powyżej 124. Na USDJPY trwa handel w wąskim zakresie 93,30-93,50 i możliwy jest silniejszy impuls w przypadku wybicia. Zakres potencjalnego ruchu to około 100 pipsów po wybiciu. W przypadku kontynuacji wzrostów prawdopodobne jest nowe maksimum notowań. Ewentualne umocnienie jena przełożyłoby się na test wsparcia przy 92,30.

# Dział Rynków Zagranicznych

Siedziba Domu Maklerskiego IDM S.A.:

Dom Maklerski IDM S.A.  
ul. Mały Rynek 7  
31-041 Kraków

Dział Rynków Zagranicznych  
ul. Słomińskiego 15/506,  
00-195 Warszawa  
Tel. (22) 578 88 88  
www.idmsa.pl

Podmiotem sprawującym nadzór na działalnością Domu Maklerskiego IDM S.A. jest Komisja Nadzoru Finansowego.

Niniejsza publikacja została przygotowana przez Dom Maklerski IDMSA. wyłącznie w celach informacyjnych i nie stanowi rekomendacji w rozumieniu przepisów Rozporządzenia Ministra Finansów z dnia 19 października 2005 r. w sprawie informacji stanowiących rekomendacje dotyczące instrumentów finansowych, ich emitentów lub wystawców. Wyłącznie odpowiedzialność za decyzje inwestycyjne, podjęte lub zaniechane na podstawie raportu lub z wykorzystaniem wniosków w nim zawartych, ponosi inwestor. Właścicielem majątkowych praw autorskich do raportu jest Dom Maklerski IDMSA. Powielanie bądź publikowanie niniejszej publikacji lub jej części bez pisemnej zgody Domu Maklerskiego IDMSA jest zabronione.

Analitik (analitiky), którzy przygotowali powyższy raport, niniejszym oświadczają, że przygotowując ten raport wyrazili poglądy odzwierciedlające ich osobistą wiedzę na ten temat. Dom Maklerski IDM S.A. dołożył należytej staranności przy sporządzaniu raportu, w celu zapewnienia, iż zawarte w nim informacje nie są błędne lub nieprawdziwe w dniu ich publikacji. Dom Maklerski IDM S.A. i jego pracownicy nie ponoszą odpowiedzialności za ich prawdziwość i kompletność, jak również nie odpowiadają za jakiegokolwiek szkody powstałe w wyniku wykorzystywania niniejszej publikacji lub zawartych w niej informacji.