

Najważniejsze wiadomości

- GE: wstępne dane o inflacji HICP pokazały niższy wzrost cen od oczekiwań (0.8% vs 1% r/r)
- JP: Sprzedaż detaliczna wzrosła w maju o 2.8% r/r, oczekiwano wzrostu o 4.6%
- US: PCE: 3.0%, prognoza: 3.5%
- US: PKB kw/kw: 2.7%, prognoza: 3.0%
- US: Dochody Amerykanów wzrosły w maju o 0.4% m/m, wydatki wzrosły o 0.2% m/m
- PL: Fitch na razie nie przewiduje zmiany ratingu Polski.
- NZ: Indeks zaufania w biznesie w czerwcu: 40,2pkt. wobec 48,2pkt. w poprzednim okresie.
- UK: Ceny domów (Hometrack) w czerwcu w ujęciu miesięcznym: 0,1% wobec 0,2% w poprzednim okresie.

Główne wydarzenia dnia

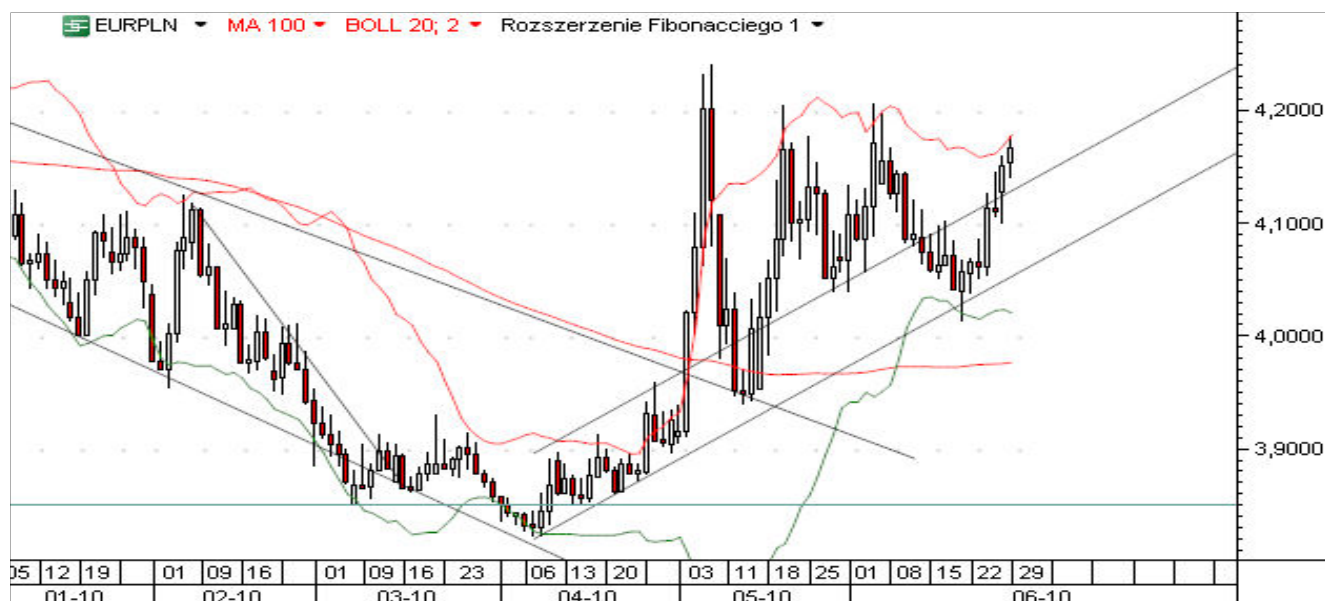
			Prognoza	Poprzednio
11:00	E-Z	Indeks nastrojów biznesu	0.32	0.34
11:00	E-Z	Indeks nastrojów w gospodarce	98.2	98.4
15:00	US	Indeks S&P/Case-Shiller	3.4%	2.3%r/r
16:00	US	Indeks zaufania konsumentów Conference Board	63	63.3

Rynki nadal nerwowe

Piątkowe odbicie indeksów dawało nadzieję, na utrzymanie rynku bliżej środka ostatnich zakresów. Jeszcze wczoraj mogło się wydawać, że popyt zdobędzie się na silniejszy atak w końcówce miesiąca. Kontrakty na S&P500 nie zdołały jednak powrócić powyżej 1080 i sesja zakończyła się brakiem rozstrzygnięć, ale bliżej dolnego zakresu handlu. Dzisiaj od rana rynki europejskie są bardzo nerwowe, co widać nie tylko po zachowaniu samych indeksów - rosną notowania obligacji amerykańskich, umacnia się jen, spadają ceny surowców. Inwestorzy są przestraszeni widmem powrotu mechanizmów kryzysowych. Rynek nieruchomości w USA ponownie się pogarsza, co sugerują ostatnie dane oraz perspektywa "resetowania" kolejnych kredytów hipotecznych z tzw. segmentu Alt A w nadchodzących miesiącach; szczyt tego procesu nastąpi w 2011 roku. Rynek pracy również nie wykazuje oznak trwalszej poprawy. Optymistycznym akcentem jest to, że około 40% prezesów korporacji spodziewa się zwiększyć zatrudnienie w drugiej połowie 2010 roku (według jednej z prestiżowych ankiet). W tej chwili inwestorzy wolą jednak trzymać się faktów.

Wróćmy do bardzo krótkoterminowej perspektywy dzisiejszej sesji w USA. Oczekiwane niskie otwarcie potwierdza trwający od 21 czerwca trend spadkowy i zwiększa prawdopodobieństwo testu strefy 1040-50. Bezpośrednio po niskim otwarciu powinna nastąpić próba odbicia w kierunku dolnego przedziału wczorajszego handlu (1065-1066 na kontraktach wrześniowych). Indeksy są w krótkim terminie bardzo wyprzedane. W zależności od skali odbicia będzie można ocenić siłę rynku. Pivotem będzie teraz strefa 1075-1080.

EUR/PLN



Nerwowość na rynkach przekłada się negatywnie na notowania złotego. Jeszcze wczoraj rano mogło się wydawać, że złoty pozostanie w wąskim zakresie handlu. Rynek jest jednak mało płynny i niewiele potrzeba było by ostatni trend deprecjacji był kontynuowany. Oczekuje się, że przy poziomie 4,20 nastąpi interwencja, ale paradoksalnie może to tylko zachęcić graczy do przetestowania determinacji obrony tego poziomu. Warto zauważyć, że wszystkie dotychczasowe interwencje Banku Szwajcarii okazały się skuteczne jedynie w krótkim terminie. Frank nadal się umacnia i to w ekspresowym tempie. Jest to niepokojący trend z punktu widzenia naszego regionu (Europy Środkowo-Wschodniej) ze względu na skalę kredytów denominowanych we franku.

EUR/USD



Utrzymująca się awersja do ryzyka sprzyja umocnieniu dolara do euro. Notowania EURUSD przetestowały dzisiaj rano zniesienie 50% fibo (1,2179) ostatniej fali wzrostowej. Warto jednak zwrócić uwagę, że od połowy maja eurodolar pozostaje w szerokiej konsolidacji. Wydaje się zatem, że euro traci ze względu na siłę poprzedniego trendu i dopóki notowania pozostają powyżej 1,21 istnieje duże prawdopodobieństwo, że rynek pozostanie w konsolidacji, przynajmniej w perspektywie najbliższych dni. Sprzyjać temu będzie publikacja najważniejszych w miesiącu danych makro w piątek. Dzisiaj w centrum uwagi będą dane o zaufaniu konsumentów Conference Board.

GBP/USD



Trend wzrostowy na funtodorlarze wyhamował wczoraj tuż powyżej 1,51. Obserwowana dzisiaj korekta impulsu jest jeszcze za mała, by można było umówić o odwróceniu trendu, ale warto zwrócić uwagę, że rynek wrócił w okolice przebitego 61,8% zniesienia fibo. Ze względu na publikację piątkowych danych z amerykańskiego rynku pracy, notowania funtdolara powinny wejść w wąski zakres handlu w najbliższych dniach. Sprzyjał będzie temu brak istotnych danych makro z Wielkiej Brytanii w najbliższych dniach (jutrzejsze dane PKB są jedynie rewizją)

USD/JPY



Dzisiejsze dane z Japonii pokazały niższe od oczekiwań wydatki gospodarstw domowych, co potwierdza utrzymujące się tendencje deflacyjne w gospodarce. Jednocześnie wzrosła nieoczekiwanie stopa bezrobocia. Spadki na parach jenowych pogłębiają się, co jest widoczne szczególnie na eurojenie, który ustanowił dzisiaj nowe minimum trendu. Równoległa siła dolara ogranicza spadki na parze USDJPY, ale mimo to notowania dolarjena systematycznie zbliżają się do dolnego przedziału już ponad półrocznego zakresu 88-95. Jak zwykle trudno jest precyzyjnie wyznaczyć moment wybicia i zmianę charakteru rynku na trendowy. Jedno jest pewne - w przypadku wybicia nastąpi bardzo silny ruch i warto poczekać na wiarygodny sygnał.

Dział Rynków Zagranicznych

Siedziba Domu Maklerskiego IDM S.A.:

Dom Maklerski IDM S.A.
ul. Mały Rynek 7
31-041 Kraków

Dział Rynków Zagranicznych
ul. Złota 59
00-120 Warszawa
Tel. (22) 489 94 88
www.idmsa.pl

Podmiotem sprawującym nadzór na działalnością Domu Maklerskiego IDM S.A. jest Komisja Nadzoru Finansowego.

Niniejsza publikacja została przygotowana przez Dom Maklerski IDMSA. wyłącznie w celach informacyjnych i nie stanowi rekomendacji w rozumieniu przepisów Rozporządzenia Ministra Finansów z dnia 19 października 2005 r. w sprawie informacji stanowiących rekomendacje dotyczące instrumentów finansowych, ich emitentów lub wystawców. Wyłącznie odpowiedzialność za decyzje inwestycyjne, podjęte lub zaniechane na podstawie raportu lub z wykorzystaniem wniosków w nim zawartych, ponosi inwestor. Właścicielem majątkowych praw autorskich do raportu jest Dom Maklerski IDMSA. Powielanie bądź publikowanie niniejszej publikacji lub jej części bez pisemnej zgody Domu Maklerskiego IDMSA jest zabronione.

Analitik (analitiky), którzy przygotowali powyższy raport, niniejszym oświadczają, że przygotowując ten raport wyrazili poglądy odzwierciedlające ich osobistą wiedzę na ten temat. Dom Maklerski IDM S.A. dołożył należytej staranności przy sporządzaniu raportu, w celu zapewnienia, iż zawarte w nim informacje nie są błędne lub nieprawdziwe w dniu ich publikacji. Dom Maklerski IDM S.A. i jego pracownicy nie ponoszą odpowiedzialności za ich prawdziwość i kompletność, jak również nie odpowiadają za jakiegokolwiek szkody powstałe w wyniku wykorzystywania niniejszej publikacji lub zawartych w niej informacji.