

Najważniejsze wiadomości

- Chrl: Indeks PMI dla przemysłu wyniósł w czerwcu 50.4 vs 53.3
- GE: Sprzedaż detaliczna wzrosła w maju o 0.4%/m/m, oczekiwano wzrostu o 0.5%
- PL: Indeks PMI dla przemysłu wyniósł 53.3, poprzednio 52.2
- GE: Indeks PMI dla przemysłu wyniósł 58.4, oczekiwano 58.1
- E-Z: Indeks PMI dla przemysłu wyniósł 55.6, zgodnie z oczekiwaniami
- US: indeks zaufania konsumentów spadł nieoczekiwanie do 52.9 w czerwcu
- UK: Indeks PMI dla przemysłu wyniósł 57.5, zgodnie z oczekiwaniami
- AU: Indeks PMI dla przemysłu spadł do 52,9 w czerwcu, poprzednio 56.3

Główne wydarzenia dnia

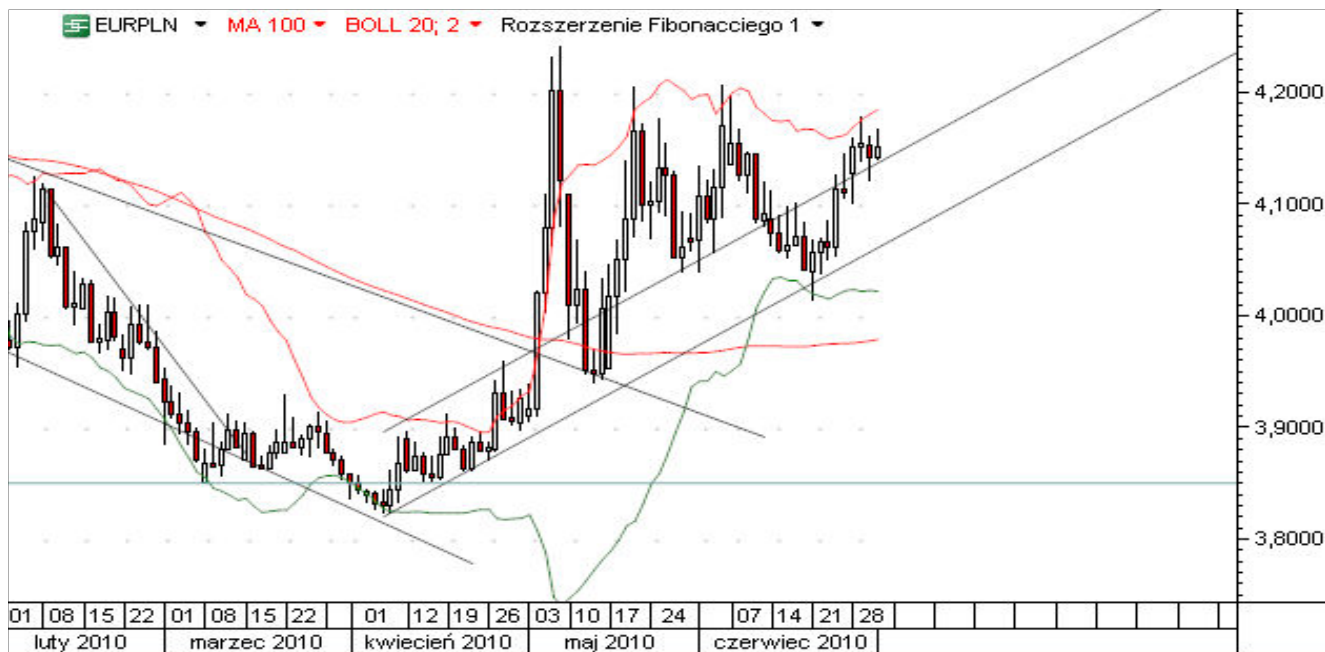
			Prognoza	Poprzednio
14:30	US	liczba nowozarejestrowanych bezrobotnych	460tys.	457 tys.
16:00	US	inwestycji budowlanych	0,70%	2,74%
16:00	US	indeks ISM dla przemysłu	59.1	59.7

Indeksy coraz niżej

Słabość amerykańskich rynków akcji jest naprawdę niepokojąca. Popyt niemal całkowicie odpuścił sobie próbę obrony wsparcia w strefie 1040, co świadczy o dominacji negatywnych nastrojów. Korekty wzrostowe są w dalszym ciągu bardzo płytkie i ograniczają się do słabych prób podbicia cen w ciągu dnia. Po przebicciu wsparć technicznych następnym celem będzie poziom 991 na kontraktach S&P500, gdzie znajduje się wydłużenie 1:1 fali spadkowej z 1174-1037. Dużą słabość wykazuje indeks spółek technologicznych Nasdaq, który spada już 10 sesję z rzędu. Dominacja handlu programowanego przekłada się na niewielką skalę korekt wzrostowych na rynku w silnym trendzie. Indeksy w krótkim terminie są bardzo wyprzedane, co w pewnym momencie zostanie wykorzystane do przeprowadzenia short squeeze. Rynki skorelowane, czyli obligacje i japoński jen w relacji do dolara trzymają się dzisiaj w pobliżu swoich ekstremów trendu. Niskie otwarcie w dniu dzisiejszym ponownie będzie sprzyjać próbie odbicia i ponownie po jej skali będzie można ocenić siłę rynku. Dotychczas wszystkie takie próby były wykorzystywane do sprzedaży.

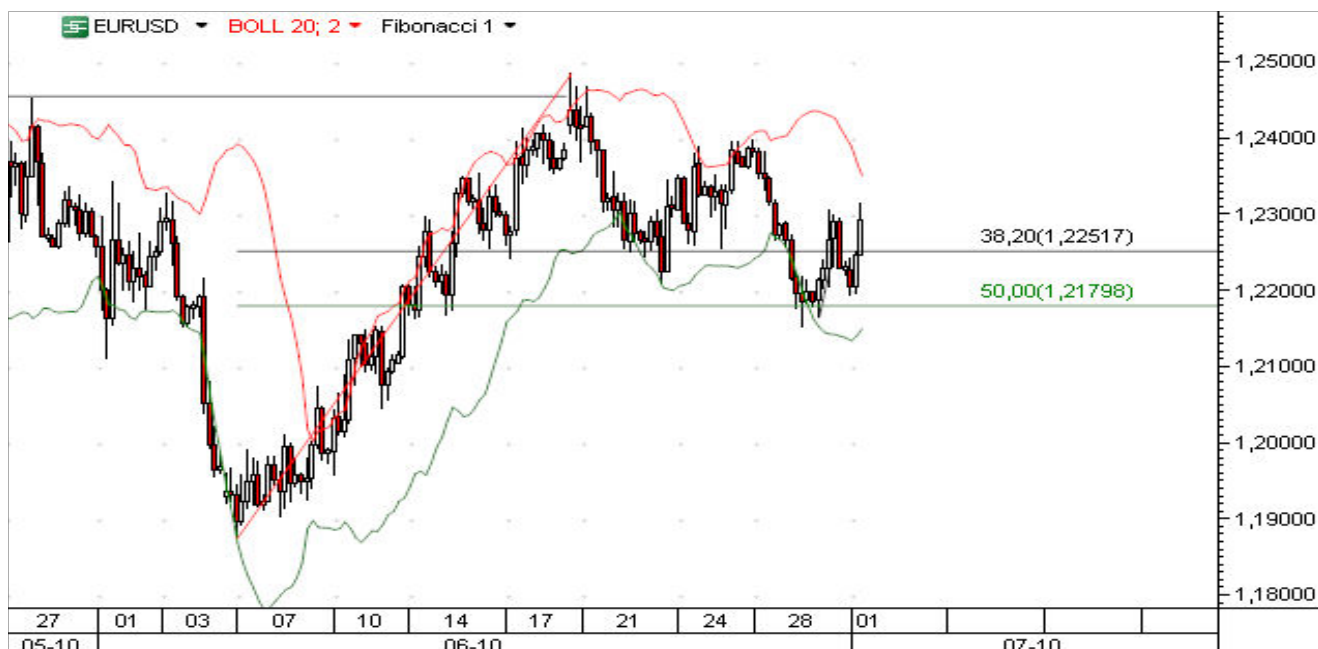
Dzisiaj w centrum uwagi będą dane o liczbie nowozarejestrowanych bezrobotnych oraz indeks ISM dla przemysłu. Co ciekawe, analogiczne indeksy z krajów europejskich były zgodne z oczekiwaniami. Jedyny wyraźny spadek pokazał indeks PMI z Australii i co ważne z Chin. Stąd utrzymująca się słabość dolara australijskiego. Jutro w centrum uwagi będzie miesięczny raport z amerykańskiego rynku pracy.

EUR/PLN



Kontynuacja trendu spadkowego na giełdach nie przekłada się dzisiaj negatywnie na złotego. EUR/PLN zachowuje się stabilnie w pobliżu 4,15 za euro. Z kolei coraz lepsze zachowanie eurodolara zwiększa szansę na utrzymanie zakresów na złotym i w przypadku realizacji oczekiwanego przez nas ruchu w kierunku 1,26 przełoży się na spadek notowań usdpln w kierunku 3,30. Czynnikiem niepewności na rynku pozostają jutrzejsze dane z amerykańskiego rynku pracy. Ich publikacja powinna znacząco wpłynąć na układ techniczny.

EUR/USD



Eurodolar obronił dzisiaj poziom 1,22 by następnie powrócić w kierunku środka zakresu 1,22-1,24. Umocnienie euro wynika m.in. z pozytywnego rezultatu aukcji hiszpańskich obligacji. Aprecjacji euro sprzyja również układ techniczny. Dwukrotna obrona zniesienia 50% otwiera możliwość kontynuacji wzrostów w kierunku 1,26. Notowania eurodolara powinny pozostać we wspomnianym przedziale 1,22-1,24 do czasu publikacji piątkowych danych. Dzisiaj popołudniu rynek będzie reagował przede wszystkim na dane ISM dla przemysłu.

GBP/USD



Korekta notowań funtdolara pogłębiła się dzisiaj rano poniżej 1,49, ale poziom 1,4855 nie był zagrożony. Obecne poziomy są istotne technicznie ze względu na przebiegającą nieopodal linię krótkoterminowego trendu wzrostowego. Wyłamanie niżej otworzyłoby drogę do deprecjacji funta w kierunku 1,46. Brak katalizatora ruchu będzie sprzyjał utrzymaniu się wąskich zakresów do jutra. Dzisiejsze dane PMI okazały się zbieżne z oczekiwaniami i nie wpłynęły znacząco na notowania.

USD/JPY



Trend spadkowy na USDJPY jest bardzo stabilny, a korekty mają bardzo niewielki zasięg. Rynek plotkuje o dużych zleceniach stop loss poniżej psychologicznego poziomu 88,00. Jeśli nastąpi dalszy spadek w tym kierunku, to tempo spadku może w pewnym momencie znacząco przyspieszyć. Podobnie sytuacja wygląda na indeksie S&P500, który systematycznie schodzi na coraz niższe poziomy. Utrzymuje się zatem silna korelacja między notowaniami jena i S&P500.

Dział Rynków Zagranicznych

Siedziba Domu Maklerskiego IDM S.A.:

Dom Maklerski IDM S.A.
ul. Mały Rynek 7
31-041 Kraków

Dział Rynków Zagranicznych
ul. Złota 59
00-120 Warszawa
Tel. (22) 489 94 88
www.idmsa.pl

Podmiotem sprawującym nadzór na działalnością Domu Maklerskiego IDM S.A. jest Komisja Nadzoru Finansowego.

Niniejsza publikacja została przygotowana przez Dom Maklerski IDMSA. wyłącznie w celach informacyjnych i nie stanowi rekomendacji w rozumieniu przepisów Rozporządzenia Ministra Finansów z dnia 19 października 2005 r. w sprawie informacji stanowiących rekomendacje dotyczące instrumentów finansowych, ich emitentów lub wystawców. Wyłącznie odpowiedzialność za decyzje inwestycyjne, podjęte lub zaniechane na podstawie raportu lub z wykorzystaniem wniosków w nim zawartych, ponosi inwestor. Właścicielem majątkowych praw autorskich do raportu jest Dom Maklerski IDMSA. Powielanie bądź publikowanie niniejszej publikacji lub jej części bez pisemnej zgody Domu Maklerskiego IDMSA jest zabronione.

Analitik (analitiky), którzy przygotowali powyższy raport, niniejszym oświadczają, że przygotowując ten raport wyrazili poglądy odzwierciedlające ich osobistą wiedzę na ten temat. Dom Maklerski IDM S.A. dołożył należytej staranności przy sporządzaniu raportu, w celu zapewnienia, iż zawarte w nim informacje nie są błędne lub nieprawdziwe w dniu ich publikacji. Dom Maklerski IDM S.A. i jego pracownicy nie ponoszą odpowiedzialności za ich prawdziwość i kompletność, jak również nie odpowiadają za jakiegokolwiek szkody powstałe w wyniku wykorzystywania niniejszej publikacji lub zawartych w niej informacji.