

Najważniejsze wiadomości

- Japonia: wstępne dane PKB za IV kwartał pokazały wzrost o 1.1% k/k, oczekiwano wzrostu o 0.9%
- EZ: wstępne dane PKB za IV kwartały wskazały wzrost 0.1% k/k, oczekiwano 0.3%
- UK: Protokół z posiedzenia Banku Anglii: 9-0 za utrzymaniem QE na poziomie 200 mld funtów
- UK: Stopa bezrobocia wyniosła 7.8% w grudniu, zgodnie z oczekiwaniami
- GE: Indeks instytutu ZEW wyniósł 45.1 wobec oczekiwanych 42.0
- PL: Przeciętne wynagrodzenie wzrosło w styczniu o 0,5% r/r, oczekiwano wzrostu o 2.7%
- US: produkcja przemysłowa wzrosła w styczniu o 0.9% m/m, oczekiwano wzrostu o 0.7%
- US: rozpoczęte budowy domów - 591 tysięcy, oczekiwano 580 tys.

Główne wydarzenia dnia

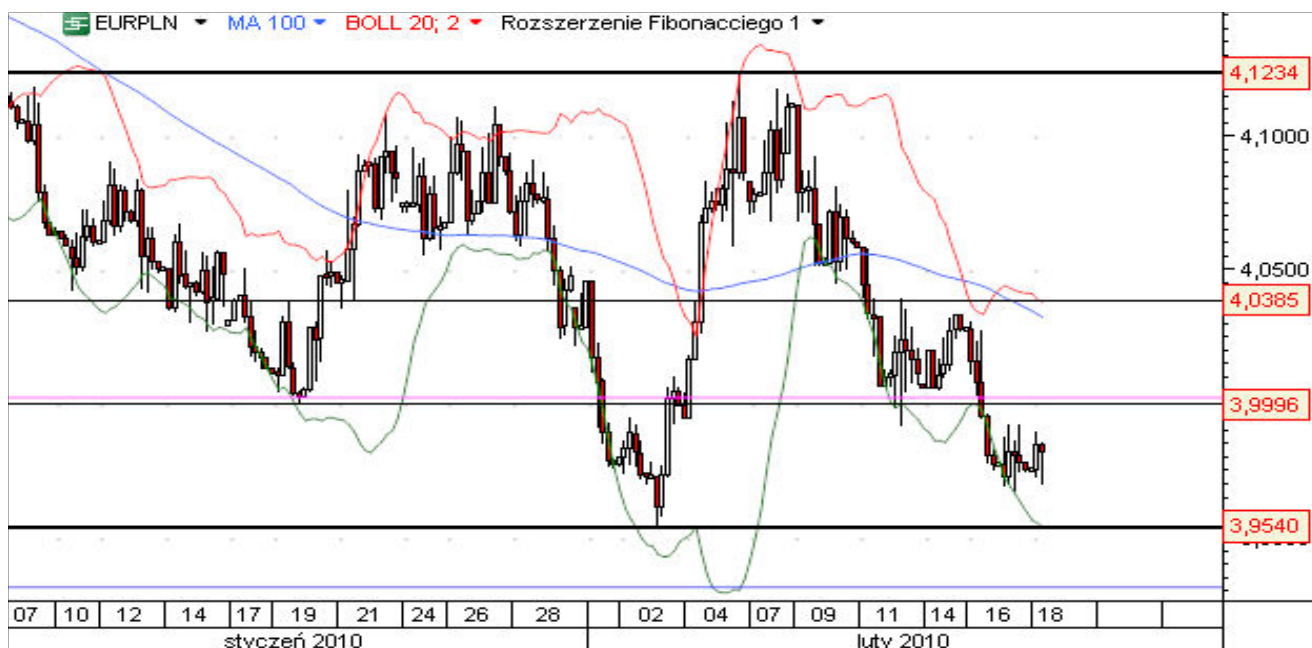
| | | | Prognoza | Poprzednio |
|-------|----|-------------------------------------|----------|------------|
| 14:00 | PL | Ceny produkcji sprzedanej przemysłu | 0.9%r/r | 2.1%r/r |
| 14:00 | PL | Produkcja przemysłowa | 6.2%r/r | 7.4%r/r |
| 14:30 | US | Wnioski o zasiłki dla bezrobotnych | 430 tys. | 440 tys. |
| 14:30 | US | Inflacja PPI | 0.70%m/m | 0.2%m/m |
| 16:00 | US | Indeks Fed z Filadelfii | 16.9 | 15.2 |
| 16:00 | US | Indeks wskaźników wyprzedzających | 0.5% | 1.1% |

Kto następny?

Aktywność na głównych giełdach pozostaje w ostatnich dniach ograniczona, mimo całkiem sporych zmian wartości indeksów. Wczoraj na NYSE wolumen handlu był ponownie niski i tylko nieznacznie przekroczył 1 miliard akcji. Niewielkie wzrosty należy jednak uznać za sukces byków. Kluczowe będzie teraz zachowanie kontraktów na S&P500 w pobliżu strefy oporu technicznego 1103-1106. Dzisiejsze dane makroekonomiczne nie powinny wywołać większej reakcji.

Coraz większą uwagę rynków skupia kwestia problemów fiskalnych i sposobów finansowania deficytów w największych gospodarkach światowych. Wczoraj szef Banku Japonii Masaaki Shirakawa podkreślił, że polityka monetarna nie służy finansowaniu deficytów. Bank centralny stara się w ten sposób działać wyprzedzająco by uspokoić inwestorów przed zbliżającymi się rekordowymi aukcjami obligacji zaczynającymi się od początku kwietnia. Rekordowy dług publiczny Japonii może wzbudzić kolejną falę niepokoju na rynkach, co wymusiłoby wzrost rentowności sprzedawanych obligacji. Osłabiłoby to również japońską walutę na rynkach, co akurat byłoby korzystne dla japońskich eksporterów. Zwracają uwagę również problemy fiskalne Wielkiej Brytanii. Po raz pierwszy od czasu, kiedy te dane są zbierane odnotowano deficyt budżetowy w styczniu. Notowania funta w efekcie spadły, co świadczy o tym, że rynek zwraca pilną uwagę na te kwestie. Wysokie deficyty będą ciążyły rynkom akcji, gdyż nastąpi drenaż funduszy. Naturalnym następstwem wysokich deficytów powinien być również wzrost rentowności obligacji. Taki proces rozciągnięty w czasie może oznaczać, że indeksy akcji pozostaną w szerokich trendach bocznych przez większą część roku. Na walutach gracze będą zwracali uwagę na to, które rządy podejmą bardziej agresywne podejście w walce z deficytami i będą premiować te waluty.

EUR/PLN



Notowania złotego pozostają w wąskim zakresie poniżej psychologicznego poziomu 4,00. Złoty tylko nieznacznie zareagował na dzisiejsze umocnienie dolara, co wskazuje na dobry sentyment do polskiej waluty. Na rynku zwraca się uwagę, że wobec zaplanowanych w tym roku prywatyzacji zainteresowanie złotym oraz polskimi obligacjami może być duże. Rząd stara się za wszelką cenę utrzymać w ryzach deficyt budżetowy, co jest odbierane pozytywnie przez inwestorów. Utrzymanie się notowań EURPLN poniżej bariery 4,00 będzie premiować spekulacje pod dalsze umocnienie złotego w kierunku 3,93 za euro. Dzisiaj publikowane będą dane o produkcji przemysłowej.

EUR/USD



Eurodolar nadal zachowuje się trendowo. Wczorajsze podejście pod opór w strefie 1,3790-1,38 zostało szybko odwrócone przez sprzedających euro. W porannych notowaniach eurodolar zniżkował w kierunku poprzedniego minimum przy 1,3530, ale ruch zatrzymał się 10 pipsów powyżej. Słabość euro utrzymuje się, a strefa pivotu przesunęła się do wspomnianej strefy oporu 1,3790-1,380. Wczorajsze notatki z posiedzenia FOMC wskazują na sporą rozbieżność opinii poszczególnych członków komitetu. Ponownie na odmiennym stanowisku był szef Banku Kansas Hoenig, który starał się przekonać komitet do zniesienia frazy "exceptionally low for an extended period". Dyskutowano również wyprzedzaży aktywów opartych na hipotekach. W mediach wskazywano, że to było główną przyczyną umocnienia dolara.

GBP/USD



Umocnienie dolara do euro w dniu wczorajszym przełożyło się również na notowania funtdolara. Wybicie górą z konsolidacji okazało się fałszywe i rynek bardzo szybko powrócił do dolnej strefy ostatniego przedziału wahań. Słabe zachowanie funta może wynikać również z opublikowanych dzisiaj danych o styczniowym deficycie budżetowym rządu Wielkiej Brytanii. Analitycy spodziewali się nadwyżki w styczniu. Wpływy podatkowe obniżyły się o ponad 11 procent, co może wzbudzić obawy, że w 2010 roku deficyt będzie w rzeczywistości jeszcze większy niż planowano. Najbliższym oporem będzie teraz 1,57. Notowania GBPUSD powinny ustanowić niebawem nowe minimum trendu.

USD/JPY



Jen dzisiaj odrabia straty z dnia wczorajszego, ale główny kierunek na parze USDJPY pozostaje wzrostowy. Strefa wsparcia przesunęła się teraz do 90,20-90,40. Wczorajszy impuls wzrostowy zatrzymał się niemal idealnie na oporze przy 91,30. Przebicie tego poziomu powinno doprowadzić do głębszej deprecjacji japońskiej waluty. Jen może tracić w relacji do dolara ze względu na rosnące obawy dotyczące kondycji fiskalnej Japonii. Zejście w kierunku strefy 90,20-90,40 wykorzystywalibyśmy do zajmowania długich pozycji na USDJPY.

Dział Rynków Zagranicznych

Siedziba Domu Maklerskiego IDM S.A.:

Dom Maklerski IDM S.A.
ul. Mały Rynek 7
31-041 Kraków

Dział Rynków Zagranicznych
ul. Słomińskiego 15/506,
00-195 Warszawa
Tel. (22) 578 88 88
www.idmsa.pl

Podmiotem sprawującym nadzór na działalnością Domu Maklerskiego IDM S.A. jest Komisja Nadzoru Finansowego.

Niniejsza publikacja została przygotowana przez Dom Maklerski IDMSA. wyłącznie w celach informacyjnych i nie stanowi rekomendacji w rozumieniu przepisów Rozporządzenia Ministra Finansów z dnia 19 października 2005 r. w sprawie informacji stanowiących rekomendacje dotyczące instrumentów finansowych, ich emitentów lub wystawców. Wyłączną odpowiedzialność za decyzje inwestycyjne, podjęte lub zaniechane na podstawie raportu lub z wykorzystaniem wniosków w nim zawartych, ponosi inwestor. Właścicielem majątkowych praw autorskich do raportu jest Dom Maklerski IDMSA. Powielanie bądź publikowanie niniejszej publikacji lub jej części bez pisemnej zgody Domu Maklerskiego IDMSA jest zabronione.

Analityk (analitycy), którzy przygotowali powyższy raport, niniejszym oświadczają, że przygotowując ten raport wyrazili poglądy odzwierciedlające ich osobistą wiedzę na ten temat. Dom Maklerski IDM S.A. dołożył należytej staranności przy sporządzaniu raportu, w celu zapewnienia, iż zawarte w nim informacje nie są błędne lub nieprawdziwe w dniu ich publikacji. Dom Maklerski IDM S.A. i jego pracownicy nie ponoszą odpowiedzialności za ich prawdziwość i kompletność, jak również nie odpowiadają za jakiegokolwiek szkody powstałe w wyniku wykorzystywania niniejszej publikacji lub zawartych w niej informacji.