

Najważniejsze wiadomości

- Chrl: eksport wzrósł w czerwcu o 43,9% r/r, oczekiwano wzrostu o 37%
- Chrl: import wzrósł w czerwcu o 34,1% r/r, oczekiwano wzrostu o 35,8%
- GE: inflacja CPI wyniosła 0,1% w czerwcu (m/m) zgodnie z oczekiwaniami
- AUS: stopa bezrobocia wyniosła 5.1% w czerwcu, oczekiwano 5.2%
- CA: stopa bezrobocia wyniosła 7.9% w czerwcu, oczekiwano 8,1%
- US: liczba wniosków o zasiłki spadła do 454 tysięcy
- JP: wykorzystanie mocy produkcyjnych wzrosło o 0,8% m/m w maju
- JP: indeks zaufania konsumentów wyniósł 43.6 w czerwcu

Główne wydarzenia dnia

			Prognoza	Poprzednio
10:30	UK	inflacja CPI m/m	0,10%	0,00%
11:00	GE	indeks ZEW	25.3	28.7
14:00	PL	inflacja CPI		0.3%
14:00	PL	bilans obrotów bieżących		-0.42mld
14:30	US	Bilans handlu zagranicznego	-39.2mld	-40.28mld
Wyniki kwartalne podaje Intel				

Agresywny popyt

Rynek pozostaje senny i wspina się systematycznie na coraz wyższe poziomy. Jest to charakterystyczne dla okresu przewagi byków. Dzisiaj wzrostom pomagają przede wszystkim dobre wyniki i prognozy spółki Alcoa, ale już wcześniej przecież rynek pokazał siłę. Wysokie otwarcie w USA będzie dobrym barometrem sentymentu. Rynek będzie starał się domknąć lukę wzrostową - jeśli to się nie uda, to popyt powinien zdobyć przyczółek do ataku na wyższe poziomy. Co więcej, otwarcie na S&P500 prawdopodobnie wypadnie w strefie silnego oporu technicznego 1084-1087, gdzie zbiegają się dwa zniesienia fibonacciego (38,2% całości spadków i 61,8% ostatniej fali spadkowej). Rynek wykazuje dużą siłę, ale wspomniany opór może skłonić część graczy do realizacji zysków, co wywoła niewielką przecenę. Dzisiaj wyniki po sesji podaje Intel i biorąc pod uwagę relatywną siłę sektora należy oczekiwać pozytywnych wiadomości. W takim scenariuszu najbardziej agresywny popyt ujawni się na spółkach z wysoką betą, czyli głównie na Nasdaq. Na rynku, który nie robi większych korekt w trakcie trendowych ruchów (ze względu na handel programowany) popyt będzie coraz bardziej agresywny im wyższe są poziomy. Wszelkie zwroty będą bardzo gwałtowne i trudne do przewidzenia, a warto zauważyć, że w szerszej perspektywie jesteśmy ciągle w korekcie głównego trendu wzrostowego. Popołudniu publikowane będą dane o bilansie handlowym USA, ale nie powinny wywołać większej reakcji.

EUR/PLN



Złoty kolejny dzień zachowuje się stabilnie w pobliżu 4,07 za euro. Większe wahania obserwujemy na USDPLN, ale również w relatywnie wąskim zakresie 3,22-3,26. Utrzymujące się pozytywne nastroje na giełdach sprzyjają złotemu. Z drugiej strony bliskość wsparć technicznych i generalnie ograniczona aktywność handlu hamuje dalszą aprecjację złotego. Zakres na EURPLN zawężył się do 4,06-4,08 i dzisiaj prawdopodobnie się utrzyma.

EUR/USD



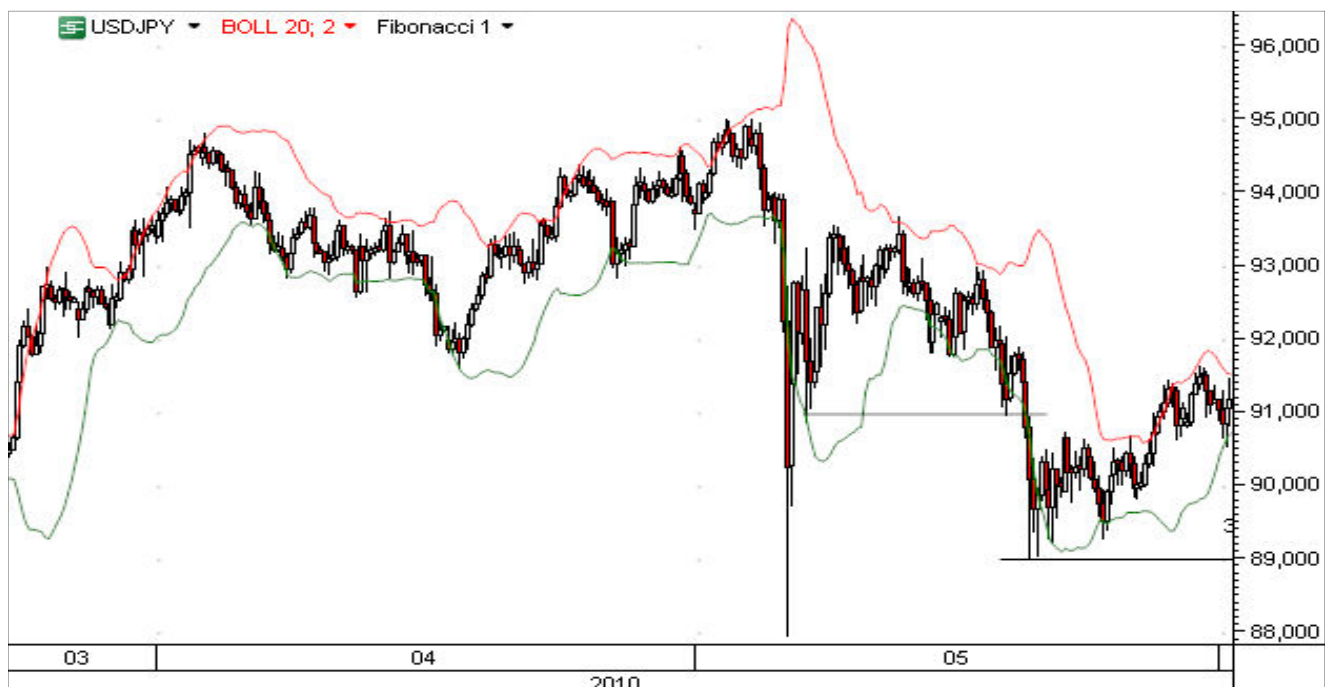
Dzisiejszy handel przynosi kontynuację osłabienia euro względem dolara. Rynek zszedł na niższy pułap pod wpływem informacji o obniżce ratingu Portugalii. Zakres wybicia po zejściu poniżej 1,2550 jest jednak płytki, co świadczy o słabości ruchu spadkowego. Strefą istotnego wsparcia pozostaje 1,2485-1,2503. Publikacja indeksu ZEW z Niemiec nie wpłynęła istotnie na notowania. Podobnie będzie w przypadku dzisiejszych danych z USA o bilansie handlu zagranicznego.

GBP/USD



Dzisiejsze dane o inflacji z Wielkiej Brytanii potwierdzają utrzymującą się presję inflacyjną w gospodarce brytyjskiej. Publikacja wyższego od oczekiwań wskaźnika inflacji CPI umocniła dziś funta w reakcji do dolara w kierunku strefy przebitego niedawno wsparcia w okolicach 1,5080. Jest to już druga od wczoraj próba sforsowania tej bariery i w przypadku kolejnej porażki należy spodziewać się gwałtownej wyprzedazy. Udany atak odwróci sytuację techniczną na korzyść funta.

USDJPY



Publikacja danych o produkcji przemysłowej nie wywołała większej reakcji na parach jenowych. Produkcja wzrosła w maju o 0,1% m/m, a oczekiwano analogicznego spadku. Rosnące indeksy również nie mają tradycyjnego wpływu na jena, który zachowuje się dzisiaj stabilnie. USDJPY po niedawnym teście strefy oporu 89,00-89,20 osuwa się na niższe poziomy. Obecnie handel odbywa się w pobliżu krótkoterminowego wsparcia w okolicach 88,40. Udana obrona tego poziomu może spowodować osłabienie japońskiej waluty w kierunku 88,80.

Dział Rynków Zagranicznych

Siedziba Domu Maklerskiego IDM S.A.:

Dom Maklerski IDM S.A.
ul. Mały Rynek 7
31-041 Kraków

Dział Rynków Zagranicznych
ul. Złota 59
00-120 Warszawa
Tel. (22) 489 94 88
www.idmsa.pl

Podmiotem sprawującym nadzór na działalnością Domu Maklerskiego IDM S.A. jest Komisja Nadzoru Finansowego.

Niniejsza publikacja została przygotowana przez Dom Maklerski IDMSA. wyłącznie w celach informacyjnych i nie stanowi rekomendacji w rozumieniu przepisów Rozporządzenia Ministra Finansów z dnia 19 października 2005 r. w sprawie informacji stanowiących rekomendacje dotyczące instrumentów finansowych, ich emitentów lub wystawców. Wyłącznie odpowiedzialność za decyzje inwestycyjne, podjęte lub zaniechane na podstawie raportu lub z wykorzystaniem wniosków w nim zawartych, ponosi inwestor. Właścicielem majątkowych praw autorskich do raportu jest Dom Maklerski IDMSA. Powielanie bądź publikowanie niniejszej publikacji lub jej części bez pisemnej zgody Domu Maklerskiego IDMSA jest zabronione.

Analitik (analitiky), którzy przygotowali powyższy raport, niniejszym oświadczają, że przygotowując ten raport wyrazili poglądy odzwierciedlające ich osobistą wiedzę na ten temat. Dom Maklerski IDM S.A. dołożył należytej staranności przy sporządzaniu raportu, w celu zapewnienia, iż zawarte w nim informacje nie są błędne lub nieprawdziwe w dniu ich publikacji. Dom Maklerski IDM S.A. i jego pracownicy nie ponoszą odpowiedzialności za ich prawdziwość i kompletność, jak również nie odpowiadają za jakiegokolwiek szkody powstałe w wyniku wykorzystywania niniejszej publikacji lub zawartych w niej informacji.