

### Najważniejsze wiadomości

- PL: Inflacja bazowa w czerwcu wyniosła 3.4%
- UK: Sprzedaż detaliczna -3,9% m/m wobec oczekiwanych -2,5%
- Niemcy: indeks Ifo 97,5 w lipcu znacznie poniżej oczekiwań (100,2)
- Euroland: Indeks PMI w sektorze produkcyjnym 47.5 poniżej oczekiwań (48.7); w sektorze usługowym 48.3 vs. 48.8
- USA: Wyniki kwartalne podały 3M, Bristol Myers Squibb, Credit Suisse, Eli Lilly
- USA: Sprzedaż domów na rynku wtórnym -2,6% wobec oczekiwanych -0,8%
- NZ: Bank Nowej Zelandii nieoczekiwanie obniżył stopy procentowe o 25 punktów bazowych do poziomu 8%

### Główne wydarzenia dnia

			Prognoza	Poprzednio
10:00	Polska	Sprzedaż detaliczna w czerwcu	16,00%	14,90%
10:00	Polska	Stopa bezrobocia	9,60%	10,00%
10:00	UK	Dynamika PKB - dane wstępne	0,2%q/q	0,3%q/q
10:00	UK	Dynamika PKB - dane wstępne	1,6% r/r	2,3%r/r
14:30	US	Zamówienia na dobra trwałego użytku	-0,30%	0,00%
15:55	US	Indeks nastrojów Uniwersytetu Michigan	56.4	56.6

### Gwałtowne spadki na Wall Street

Główne indeksy amerykańskie odbiły się od oporów i nastąpiła gwałtowna wyprzedaż zakończona ponad 2% spadkiem indeksu DJIA. Liderami spadków były ponownie spółki finansowe. Administracyjny zakaz krótkiej sprzedaży wywindował ich kursy bardzo szybko i bardzo wysoko. Ceny ropy ustabilizowały się w pobliżu 125 dolarów za baryłkę.

Sprzedaż domów na rynku wtórnym okazała się gorsza od oczekiwań, a tygodniowe dane o bezrobociu pokazały poraż pierwszy wzrost nowozarejestrowanych bezrobotnych powyżej 400k znacznie wyższy od oczekiwań.

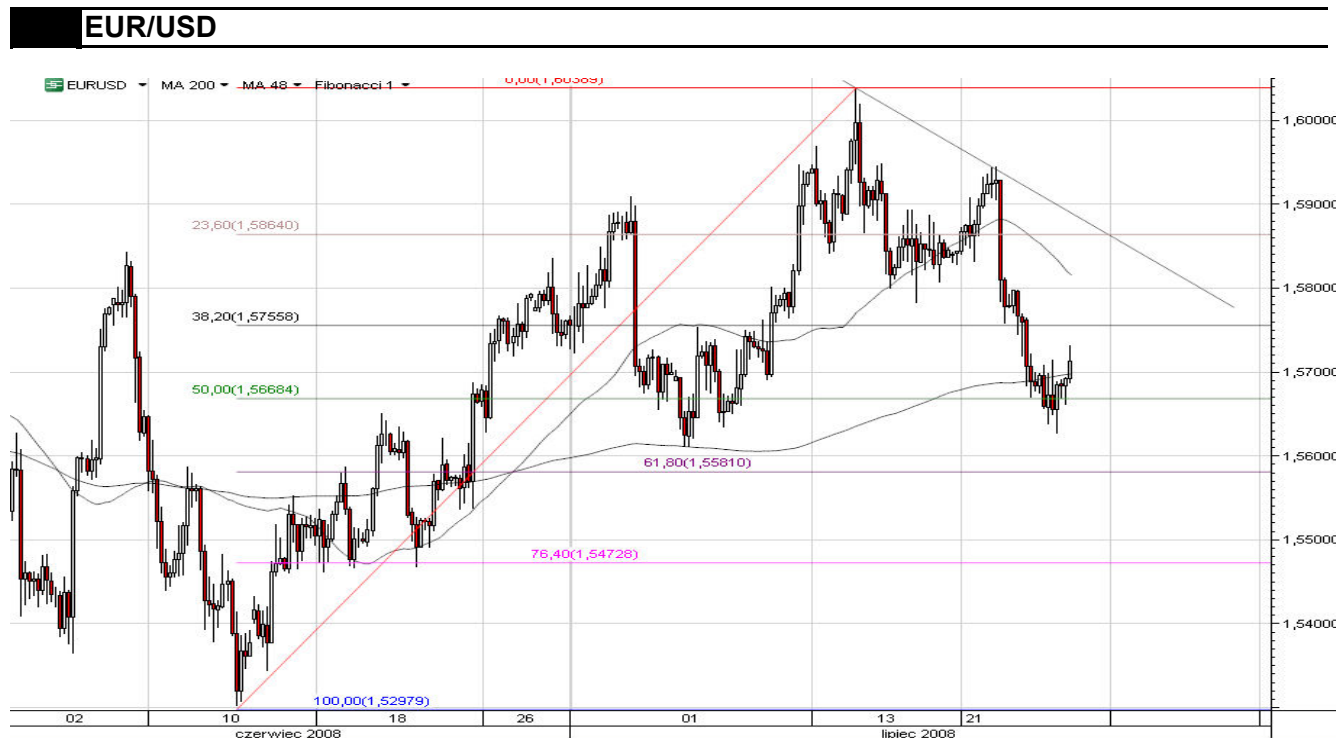
Dolar w efekcie wyhamował krótkoterminowy trend umocnienia. Rynek prawdopodobnie utknie w konsolidacji do publikacji danych o zamówieniach na dobra trwałego użytku. O 16 zapoznamy się z danymi o sprzedaży nowych domów, które mogą okazać się gorsze od oczekiwań. Dolar może być lekko sprzedawany ze względu na zbliżającą się publikację miesięcznego raportu z rynku pracy.

W najbliższym czasie dolar nadal będzie poruszał się w rytm notowań ropy i indeksów giełdowych. Rynek nie jest jeszcze przekonany, że FED zacznie w najbliższym czasie podwyższać stopy. Z drugiej strony spowolnienie gospodarki europejskiej osłabia dotychczasowy trend wzmocnienia euro. Euro może być dłużej przewartościowane ze względu na strukturalną słabość dolara. Większa korekta nastąpi gdy inwestorzy zaczną mocniej obstawiać wzrost stóp w USA. Należy zatem obserwować Fed fund futures.

Złoty umocnił się do ostatnich maksimumów do euro (3,21). Słabsza od oczekiwań sprzedaż detaliczna mimo wszystko była imponująca. Wzrost płac w Polsce sprzyja zadłużaniu się, co z kolei podtrzymuje wysoką dynamikę konsumpcji. Nadal oczekujemy utrzymania się zakresów 3,20 - 3,30. Rynek niedługo zweryfikuje nasze oczekiwania.

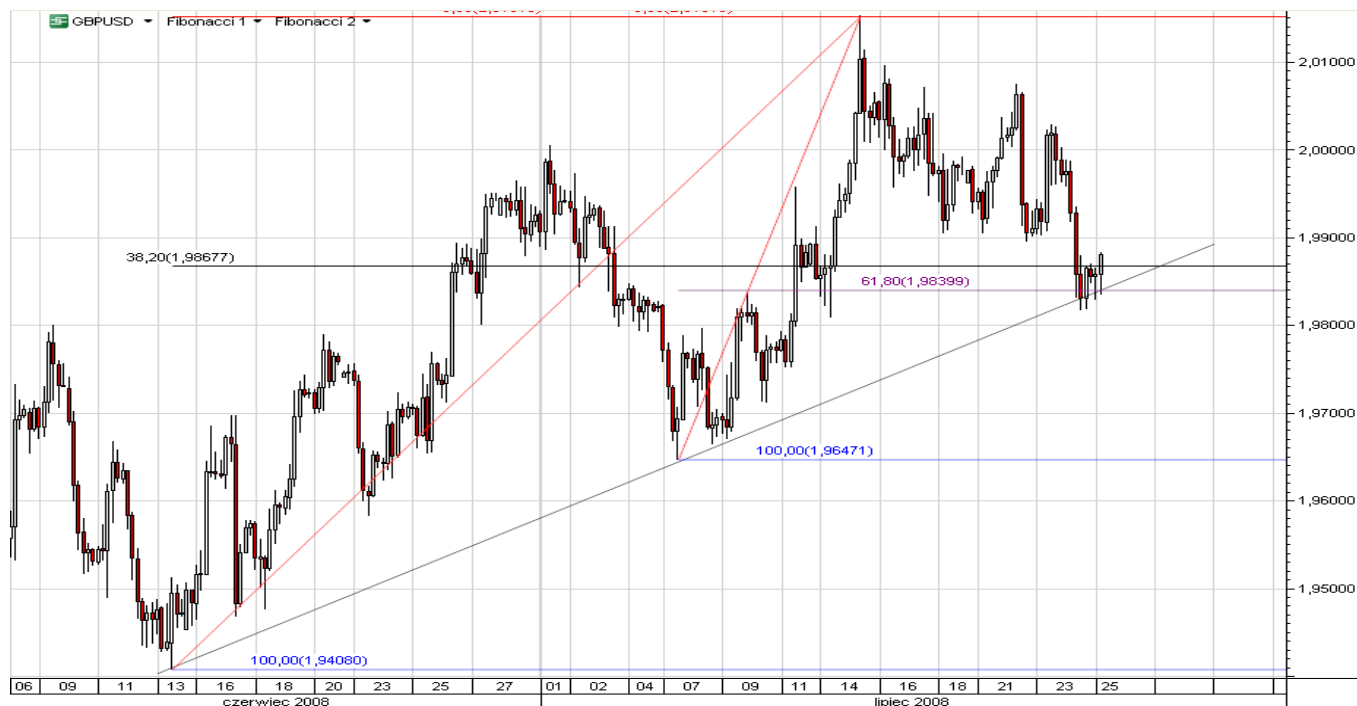


EURPLN znajduje się teraz w kluczowym momencie technicznym. Poziom 3,20 powinien obronić się, jeśli konsolidacja miała się przedłużyć. Dane o sprzedaży detalicznej okazały się nieco gorsze od oczekiwań więc można spodziewać się, że rynek wyhamuje proces umacniania się złotego przy ostatnim minimum 3,21. W przyszłym tygodniu spotyka się RPP. Rynek spodziewa się pozostawienia stóp na obecnym poziomie. Ważny będzie komunikat po posiedzeniu i ewentualne sugestie dotyczące przyszłych decyzji.



EURUSD wyhamował spadki w pobliżu 50% zniesienia trwającej od czerwca fali wzrostowej. Spadki akcji spółek finansowych oraz odbicie cen ropy ponownie wpłynęły negatywnie na dolara. Dzisiaj rynek będzie oczekiwał na dane o zamówieniach na dobra trwałego użytku (durable goods) oraz sprzedaży nowych domów. Te pierwsze charakteryzują się sporą zmiennością, więc uczestnicy rynku będą analizować, co tak naprawdę wpłynęło na wynik - sam odczyt będzie miał tylko chwilowy wpływ na rynek. Ewentualne umocnienie dolara powinno być ograniczone ze względu na bliskość wsparć technicznych. Dodatkowym czynnikiem jest zbliżająca się publikacja comiesięcznego raportu z rynku pracy w przyszły piątek. Najbliższym wsparciem pozostaje 1,5610, oporem 1,5780.

## GBP/USD



Wczorajsze słabe dane o sprzedaży detalicznej z Wielkiej Brytanii osłabiły funta w kierunku ważnych wsparć 1,9830-1,9860. Znajduje się tam strefa zniszczeń 61,8% ostatniej fali wzrostowej i 38,2% całej fali od połowy czerwca. Dodatkowo znajduje się tam linia trendu wzrostowego. Sentyment do dolara pogorszył się ponownie w związku z wczorajszym głębokim spadkiem na giełdach amerykańskich. W średnim terminie nadal brakuje wyraźnego trendu na GBPUSD. O 10:30 publikowane będą dane o dynamice PKB za drugi kwartał.

## USD/JPY



Inflacja bazowa w Japonii mierzona wskaźnikiem CPI core wzrosła do najwyższego poziomu od 10 lat - 1,9%. Rynek nie oczekuje podwyżek stóp w najbliższym czasie ze względu na wyraźne spowolnienie gospodarki japońskiej. Jen umocnił się wczoraj głównie ze względu na spadki na giełdach. Zaważyły też czynniki techniczne. EURJPY odbił się kolejny raz od strefy oporu 169-170. USDJPY powrócił pod przebitą linię kanału wzrostowego oraz pod średnią 200 dniową. Najbliższą strefą wsparcia jest 105,5-105.

# Dział Rynków Zagranicznych

Siedziba Domu Maklerskiego IDM S.A.:

Dom Maklerski IDM S.A.  
ul. Mały Rynek 7  
04-031 Kraków

Dział Rynków Zagranicznych  
ul. Słomińskiego 15/506,  
00-195 Warszawa  
Tel./Fax (22) 637 50 10  
www.idmsa.pl

Podmiotem sprawującym nadzór na działalnością Domu Maklerskiego IDM S.A. jest Komisja Nadzoru Finansowego.

Niniejsza publikacja została przygotowana przez Dom Maklerski IDMSA. wyłącznie w celach informacyjnych i nie stanowi rekomendacji w rozumieniu przepisów Rozporządzenia Ministra Finansów z dnia 19 października 2005 r. w sprawie informacji stanowiących rekomendacje dotyczące instrumentów finansowych, ich emitentów lub wystawców. Wyłączną odpowiedzialność za decyzje inwestycyjne, podjęte lub zaniechane na podstawie raportu lub z wykorzystaniem wniosków w nim zawartych, ponosi inwestor. Właścicielem majątkowych praw autorskich do raportu jest Dom Maklerski IDMSA. Powielanie bądź publikowanie niniejszej publikacji lub jej części bez pisemnej zgody Domu Maklerskiego IDMSA jest zabronione.

Analityk (analitycy), którzy przygotowali powyższy raport, niniejszym oświadczają, że przygotowując ten raport wyrazili poglądy odzwierciedlające ich osobistą wiedzę na ten temat. Dom Maklerski IDM S.A. dołożył należytej staranności przy sporządzaniu raportu, w celu zapewnienia, iż zawarte w nim informacje nie są błędne lub nieprawdziwe w dniu ich publikacji. Dom Maklerski IDM S.A. i jego pracownicy nie ponoszą odpowiedzialności za ich prawdziwość i kompletność, jak również nie odpowiadają za jakiegokolwiek szkody powstałe w wyniku wykorzystywania niniejszej publikacji lub zawartych w niej informacji.