



## Raport dzienny Zagraniczne rynki akcji

Przygotował:  
Michał Kąkol  
m.kakol@idmsa.pl

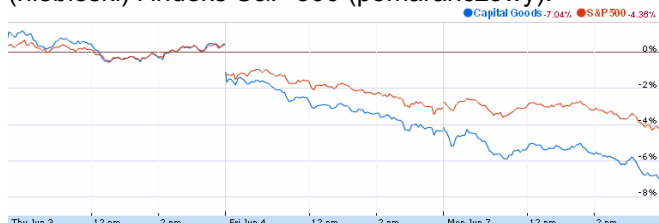
Subskrypcja:  
Prosimy o kontakt  
z biurem  
(22) 489 94 88

### 08. Czerwiec 2010

#### Dane Fundamentalne:

- Stopa bezrobocia w Szwajcarii
- Bilans na rachunku obrotów bieżących w Niemczech
- Eksport we Francji i Niemczech
- Import we Francji i Niemczech
- Bilans w handlu zagranicznym we Francji i Niemczech
- Inflacja CPI w Szwajcarii
- Indeks zaufania w biznesie we Francji
- Produkcja przemysłowa w Niemczech
- Ilość rozpoczętych budów domów w Kanadzie
- Wyniki kwartalne przed sesją USA publikują: Dollar General i Talbots
- Wyniki kwartalne po sesji w USA publikują: Navistar International, Pall i Take-Two Interactive Software

W poniedziałek giełdy, w szczególności amerykańskie, kontynuowały przeceną notując nowe miesięczne minima. Przed otwarciem amerykańskiego rynku, giełdy w Europie zyskiwały na wartości, a kontrakty terminowe na giełdy w USA prognozowały wyższe otwarcia w odniesieniu do piątkowego zamknięcia. Motorem spadków był sektor przemysłowy tracący ponad 2.8% i sektor konsumpcji cyklicznej spadający o niecałe 2.7%. Najsilniejszy był sektor użyteczności publicznej który praktycznie nie stracił na wartości. Na zakończeniu notowań indeks DJIA stracił blisko 1.2%, a technologiczny Nasdaq 100 spadł o 1.8%. W Europie FTSE 100 straciło 1.1%, a niemiecki DAX 0.6%. Poniższy wykres przedstawia sektor przemysłowy (niebieski) i indeks S&P 500 (pomarańczowy).



Sektor przemysłowy w ciągu ostatnich trzech dni stracił 7%, podczas gdy szeroki rynek spadł o 4.3%. Można oczekiwać że przy utrzymaniu negatywnego sentymentu, sektor nadal będzie mocno tracił na wartości. Największymi koncernami sektora są: United Technologies, Boeing, Caterpillar, Honeywell, Deere. Na chwilę obecną (14:45) giełdy w Europie tracą 0.7%, a kontrakty terminowe wyceniające amerykańskie indeksy zyskują 0.4%.

#### Wzrosty (07.06.10)

Wal-Mart	50.74	+0.67%
AT&T	24.32	+0.62%
Merck	33.31	+0.42%
Chevron	71.35	+0.10%
McDonalds	66.75	+0.07%

#### Spadki (07.06.10)

Bank of America	14.83	-3.39%
Caterpillar	55.83	-3.34%
Alcoa	10.51	-3.04%
Intel	20.30	-3.04%
United Technologies	63.22	-2.95%
JPMorgan	36.72	-2.39%
Microsoft	25.29	-1.94%
General Electric	15.41	-1.91%
American Express	37.71	-1.82%
3M	74.74	-1.79%
HP	45.23	-1.76%
Boeing	60.11	-1.70%
IBM	124.13	-0.92%
Cisco Systems	22.76	-0.85%
Exxon Mobile	59.30	-0.38%

#### Najważniejsze rynki (07.06.10)

Dow Jones Industrial	9816	-1.16%
S&P 500	1050	-1.35%
Nasdaq 100	1798	-1.85%
FTSE 100	5069	-1.11%
DAX	5904	-0.57%
CAC 40	3413	-1.21%

#### Najważniejsze rynki (dziś w nocy)

Hang Seng	19487	+0.56%
Nikkei 225	9537	+0.18%

# Dział Rynków Zagranicznych

## CAC40

Francuski indeks CAC 40 w ciągu dnia zniżkował w okolice poziomu 3340 pkt., zaznaczając tam tego miesięczne minimum. Najbliższy opór znajduje się na poziomie 3455 pkt. i stanowi wczorajsze maksimum. W przypadku podejścia pod ten opór i go przełamanie można oczekiwać dalszego umocnienia, które mogło by nastąpić dopiero w kolejnych dniach. W przypadku dalszych spadków indeks przełamie dzisiejsze minimum na poziomie 3340 pkt. i skieruje się do dołka z końca maja na poziomie 3283 pkt.

**Najbliższe opory: (3455, 3528, 3598, 3640), Najbliższe wsparcia: (3340, 3283, 3222).**



## DAX

Niemiecki indeks DAX wyłamał się dzisiaj poniżej kluczowego poziomu 5831 pkt. jednak był to krótkotrwały ruch i obecnie indeks znajduje się ponad tym poziomem. Dalsze umocnienie mogło by doprowadzić do ataku na wczorajsze maksimum na poziomie 5954 pkt. W przypadku spadków indeks trwale przełamie najbliższe wsparcie co powinno otworzyć drogę dla głębszej przeceny w okolicę poziomu 5699 pkt., a w dalszej perspektywie co minimum z końca maja na poziomie 5605 pkt.

**Najbliższe opory: (5954, 6024, 6113, 6184), Najbliższe wsparcia: (5831, 5699, 5605).**



# Dział Rynków Zagranicznych

## FTSE100

Angielski indeks FTSE 100 znajduje się między oporem poziomie 5036 pkt., a wsparciem na poziomie 4975 pkt. Kontynuacja spadków powinna doprowadzić do przełamania najbliższego wsparcia, a w dalszej perspektywie celem przeceny będzie dotek z końca maja na poziomie 4895 pkt. W przypadku odbicia indeks powinien przełamać najbliższy opór, kierując się następnie w okolice wczorajszego szczytu na poziomie 5120 pkt.

**Najbliższe opory: (5036, 5120, 5166, 5260), Najbliższe wsparcia: (4975, 4895, 4852).**



## DJIA

Kontrakty terminowe wyceniające amerykański indeks DJIA znajdują się obecnie w szerokim zakresie między oporem na poziomie 9900 pkt., a wsparciem na poziomie 9771 pkt. Ponowne podejście w okolice najbliższego oporu i jego przełamanie powinno otworzyć drogę do silniejszych wzrostów i korekty ostatnich spadków. W przypadku utrzymania się negatywnego sentymentu indeks przełamie najbliższe wsparcie stanowiące ostatnie lokalne minimum i skieruje się do poziomu 9673 pkt.

**Najbliższe opory: (9900, 9982, 10093, 10167), Najbliższe wsparcia: (9771, 9673).**



### Nasdaq100

Kontrakty terminowe wyceniające technologiczny indeks Nasdaq 100 kontynuują trend spadkowy i znajdują się obecnie między oporem na poziomie 1817 pkt., a wsparciem na poziomie 1755 pkt. W przypadku przełamania najbliższego wsparcia indeks się skieruje w okolice poziomu 1733 pkt., będącym majowym minimum. Zakładając umocnienie indeks przełamie najbliższy opór i skieruje się w okolice wczorajszego szczytu na poziomie 1870 pkt.

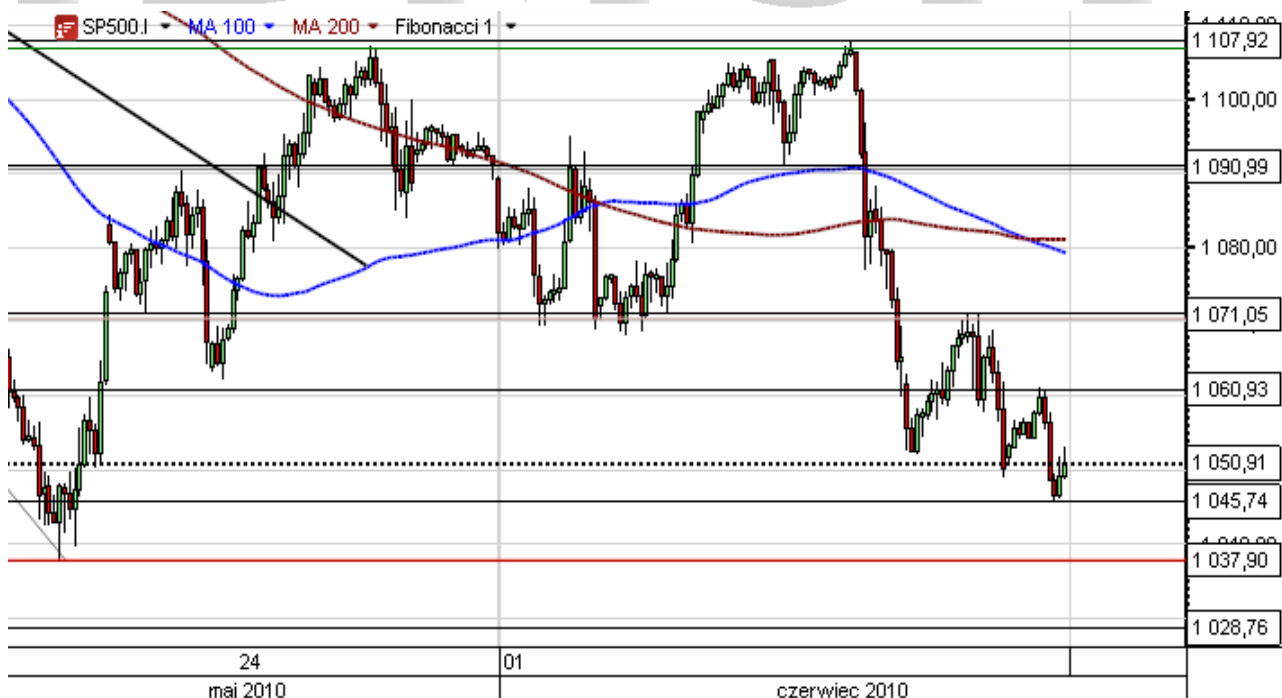
**Najbliższe opory: (1817, 1845, 1870, 1904), Najbliższe wsparcia: (1791, 1755, 1733).**

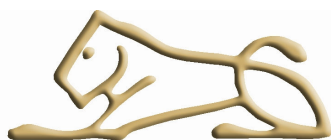


### S&P500

Kontrakty terminowe wyceniające amerykański indeks S&P 500 znajdują się między oporem na poziomie 1060 pkt., a wsparciem na poziomie 1045 pkt. dalsza przecena powinna doprowadzić do przełamania wyżej wymienionego wsparcia i ataku na ostatnie minimum na poziomie 1037 pkt. W przypadku obrony przed spadkami indeks skieruje się w okolice najbliższego oporu. W dalszej perspektywie możemy oczekiwać umocnienia i podejścia pod opór na poziomie 1071 pkt.

**Najbliższe opory: (1060, 1071, 1090, 1107), Najbliższe wsparcia: (1045, 1037, 1028).**





**IDMSA**  
DOM MAKLERSKI

*Podmiotem sprawującym nadzór nad działalnością Domu Maklerskiego IDM S.A. jest Komisja Nadzoru Finansowego.*

*Niniejsza publikacja została przygotowana przez Dom Maklerski IDMSA, wyłącznie w celach informacyjnych i nie stanowi rekomendacji w rozumieniu przepisów Rozporządzenia Ministra Finansów z dnia 19 października 2005 r. w sprawie informacji stanowiących rekomendacje dotyczące instrumentów finansowych, ich emitentów lub wystawców. Wyłącznie odpowiedzialność za decyzje inwestycyjne, podjęte lub zaniechane na podstawie raportu lub z wykorzystaniem wniosków w nim zawartych, ponosi inwestor. Właścicielem majątkowych praw autorskich do raportu jest Dom Maklerski IDMSA. Powielanie bądź publikowanie niniejszej publikacji lub jej części bez pisemnej zgody Domu Maklerskiego IDMSA jest zabronione.*

*Analityk (analitycy), którzy przygotowali powyższy raport, niniejszym oświadczają, że przygotowując ten raport wyrazili poglądy odzwierciedlające ich osobistą wiedzę na ten temat. Dom Maklerski IDM S.A. dołożył należytej staranności przy sporządzaniu raportu, w celu zapewnienia, iż zawarte w nim informacje nie są błędne lub nieprawdziwe w dniu ich publikacji. Dom Maklerski IDM S.A. i jego pracownicy nie ponoszą odpowiedzialności za ich prawdziwość i kompletność, jak również nie odpowiadają za jakiegokolwiek szkody powstałe w wyniku wykorzystywania niniejszej publikacji lub zawartych w niej informacji.*

Dom Maklerski IDM S.A.  
ul. Mały Rynek 7  
31-041 Kraków

Dział Rynków Zagranicznych  
ul. Złota 59  
00-120 Warszawa

**IDMSA**  
DOM MAKLERSKI