

Najważniejsze wiadomości

- US: Indeks Michigan w maju- dane wstępne: 73,3pkt. Wobec oczekiwanych 73,6pkt. Poprzednia wartość: 72,2pkt.
- US: Ilość nowo zarejestrowanych bezrobotnych: 444k, prognoza: 440k
- PL: W budżecie w 2011r ma być wprowadzona reguła budżetowa przewidująca, że tak zwane wydatki elastyczne i nowe wydatki sztywne nie mogą rosnąć więcej niż procent ponad inflację.
- PL: Jacek Rostowski powiedział, że budżet na przyszły rok będzie ostrożny i oszczędny.
- US: Sprzedaż detaliczna w kwietniu: 0,4% wobec oczekiwanych 0,2%. Poprzednia wartość:1,6%.
- US: Sprzedaż detaliczna bez aut w kwietniu: 0,4% wobec oczekiwanych 0,4%. Poprzednia wartość:0,6%.
- US: Produkcja przemysłowa w kwietniu: 0,8% wobec oczekiwanych 0,7%. Poprzednia wartość:0,1%
- US: Wykorzystanie mocy produkcyjnych 73,7% wobec oczekiwanych 73,8%. Poprzednia wartość:73,2%.

Główne wydarzenia dnia

			Prognoza	Poprzednio
14:00	PL	Saldo rachunku bieżącego	-500mln	106mln EUR
14:30	US	Indeks NY Empire State	30pkt.	31,86pkt.
15:00	US	Napływ kapitałów długoterminowych	50mld \$	47.1mld \$
19:00	US	Indeks rynku nieruchomości NAHB	20pkt.	19pkt.

Powracają długoterminowe obawy nt. ożywienia

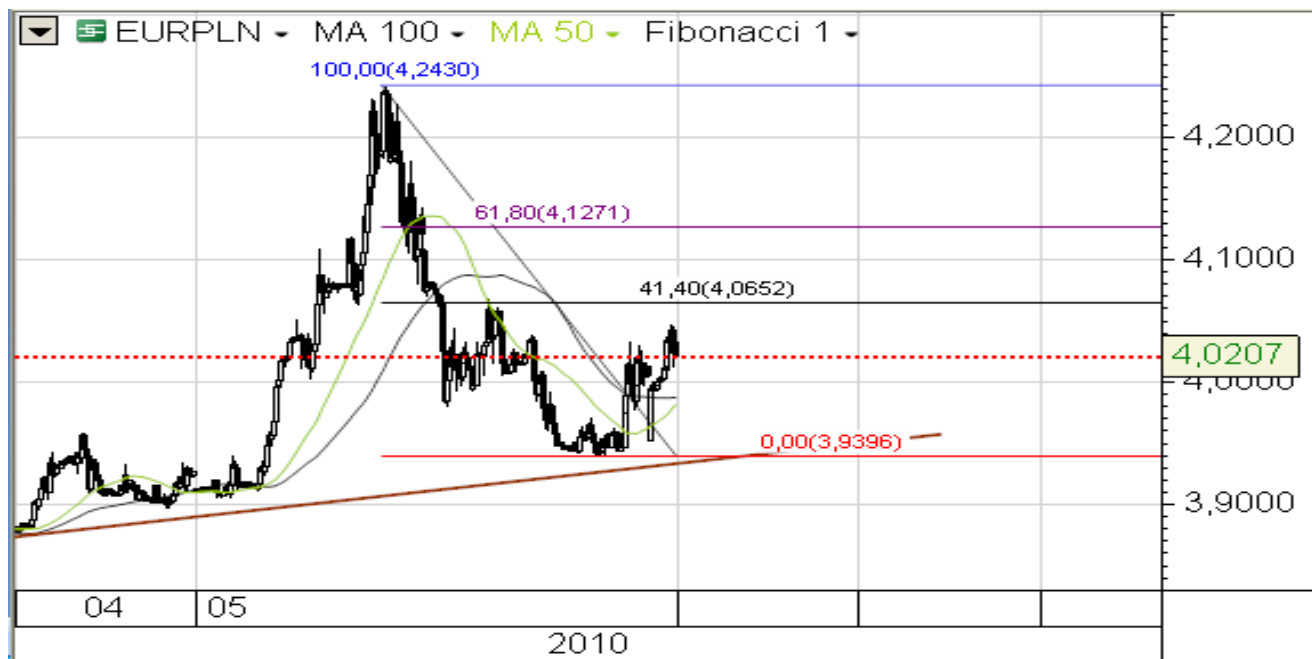
Bardzo słaba piątkowa sesja na rynkach akcji nie nastraja najlepiej. Największe spadki obserwowaliśmy na giełdach europejskich, gdzie indeksy średnio zniżkowały ponad 3%. Utrzymująca się niepewność związane z sytuacją gospodarczą Europy nadal stanowi meritum. Powracają długoterminowe obawy dotyczące ożywienia na globalnych rynkach finansowych. Nastrojów na rynku nie poprawiły nieco lepsze dane z gospodarki amerykańskiej na temat sprzedaży detalicznej i produkcji przemysłowej w kwietniu oraz wstępnych odczyt indeksu Uniwersytetu Michigan. Należy jednak zaznaczyć, że spadki na parkietach w USA miały ograniczony charakter, przy czym najlepiej zachowywały się azjatyckie indeksy akcji.

Na rynku walutowym europejska waluta znalazła się na najniższym poziomie od 18 miesięcy w stosunku do USD. Wzrost awersji do ryzyka oraz kolejna tygodniowa świeca spadkowa z technicznego punktu widzenia otworzyły drogę w kierunku minimów z końca 2005r. Spadek apetytu na ryzyko przyczynił się również do deprecjacji innych wyżej oprocentowanych waluta takich jak AUD czy NZD. W takim klimacie inwestycyjnym na wartości traci również PLN, z kolei obserwujemy kontynuację wzrostu wartości dolara amerykańskiego i waluty japońskiej.

W tym tygodniu uwaga uczestników rynku może koncentrować się na wtorkowym spotkaniu Rady do spraw gospodarczych i finansowych (ECOFIN). Wydarzenie to będzie w szczególności istotne jeśli chodzi o dalsze losy euro. Jeśli chodzi o publikację z gospodarki amerykańskiej, to najważniejsze będą dane dotyczące inflacji a także protokół z ostatniego posiedzenia FOMC. Z Eurolandu również poznamy dane o inflacji oraz wstępne dane na temat indeksów aktywności gospodarczej.

Wydarzeniem dzisiejszego dnia będzie natomiast odczyt indeksu NY Empire State oraz dane dotyczące napływu kapitałów do USA. Odczyt nowojorskiego wskaźnika koniunktury powinien potwierdzić obserwowany wzrost w sektorze przemysłowym w USA. Z kolei wieczorem analitycy oczekują wyższego odczytu indeksu rynku nieruchomości (NAHB).

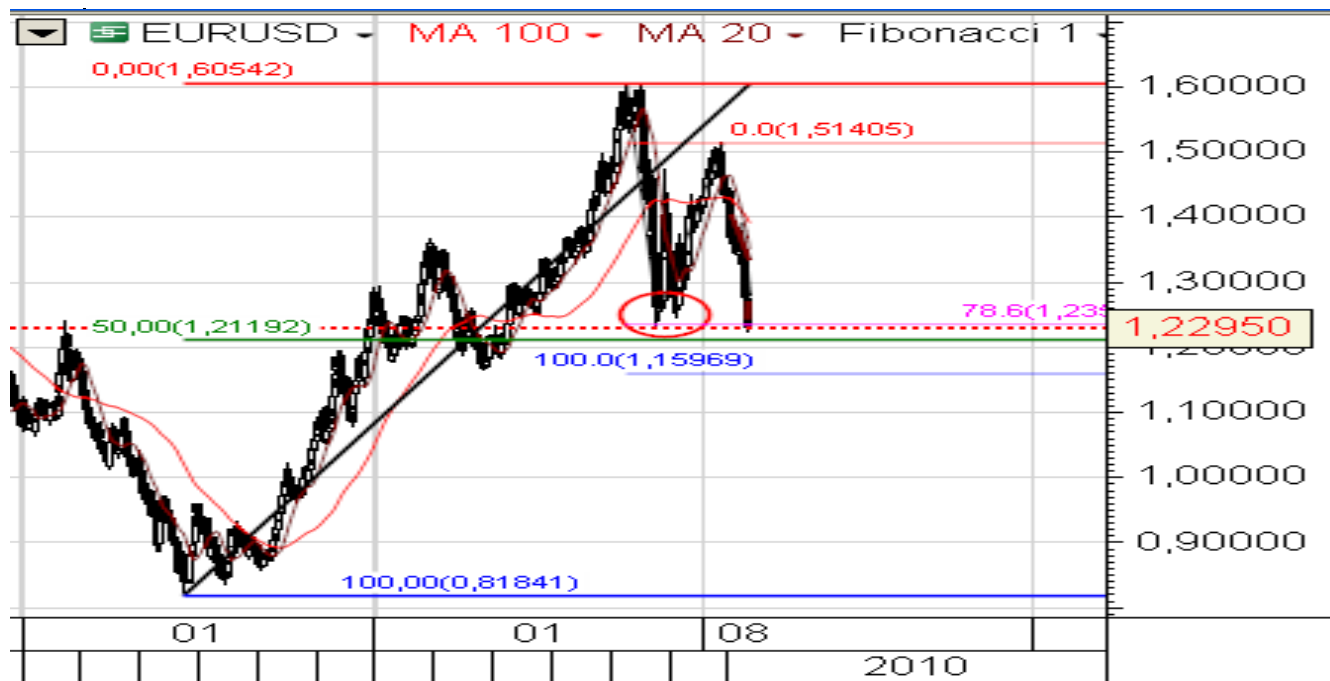
EUR/PLN



Od rana złoty pozostaje słabszy, na co swoje przełożenie miał wzrost awersji do ryzyka na rynkach światowych. Notowania EURPLN utrzymują się jednak poniżej maksimum lokalnego w rejonie 4,0680, a także zniesienia 41,4% całości ostatnich spadków z okolic 4,2430. Silnym średnioterminowym wsparciem pozostaje rejon 3,9400. PLN będzie pozostawał głównie pod wpływem sytuacji na rynkach zagranicznych.

Ten tydzień obfituje w dane z Polski. Dziś poznamy saldo na rachunku bieżącym, a w kolejnych dniach przeciętne zatrudnienie i wynagrodzenie oraz produkcję przemysłową.

EUR/USD



Na EURUSD sytuacja techniczna nie budzi wątpliwości co do kierunku dalszego ruchu. Na wykresie tygodniowym mamy nowe minimum lokalne poniżej dołka z końca 2008r. Obecny obraz rynku wskazuje na kontynuację spadków w okolicy najbliższego wsparcia na poziomie 1,2120, które wyznacza 50% zniesienie FIBO całości impulsu wzrostowego z poziomu 0,8184. Tak więc ruchy korekcyjne mogą być dobrą okazją do wznawiania pozycji z godnym a obecnym trendem spadkowym na eurodolarze. Najbliższym oporem pozostają okolice 1,2340, gdzie przebiega 20-okresowa średnia na wykresie godzinowym.

GBP/USD



Podobnie do euro, również waluta brytyjska traci na wartości. GBPUSD handlowany jest na coraz niższych poziomach. Obecnie obserwujemy niewielkie odreagowanie z okolic 1,4336, czyli rejonu wsparcia w postaci projekcji 161,8% ostatniej fali wzrostowej z poziomu 1,4790 na 1,5530. Krótkoterminowa zmiana sentymentu mogłaby nastąpić po wyjściu kursu powyżej strefy oporu w rejonie 1,4640. Jutro poznamy dane na temat inflacji CPI, a w środę zostaną opublikowane notatki z ostatniego posiedzenia MPC. Istotnymi czynnikami dla GBP będą również informacje dotyczące programu nowego rządu w Wielkiej Brytanii.

USD/JPY



W ostatnim czasie aprecjacja waluty japońskiej najbardziej widoczna jest w stosunku do euro. Od piątku JPY istotnie zyskał na wartości również do AUD czy NZD, natomiast wciąż dość wąski zakres wahań utrzymuje się w stosunku do USD, co ma związek z równoczesnym wzrostem wartości waluty amerykańskiej. Na USDJPY geometryczne wsparcie wyznacza poziomie 91,44, gdzie przebiega zniesienia 38,2% całości impulsu wzrostowego z poziomu 87,90. Najbliższy opór na poziomie 92,40 wyznacza krótkoterminowa linia trendu. 100-okresowa średnia na wykresie godzinowym przebiega w rejonie 92,70.

Dział Rynków Zagranicznych

Siedziba Domu Maklerskiego IDM S.A.:

Dom Maklerski IDM S.A.
ul. Mały Rynek 7
31-041 Kraków

Dział Rynków Zagranicznych
ul. Złota 59
00-120 Warszawa
Tel. (22) 489 94 88
www.idmsa.pl

Podmiotem sprawującym nadzór na działalnością Domu Maklerskiego IDM S.A. jest Komisja Nadzoru Finansowego.

Niniejsza publikacja została przygotowana przez Dom Maklerski IDMSA. wyłącznie w celach informacyjnych i nie stanowi rekomendacji w rozumieniu przepisów Rozporządzenia Ministra Finansów z dnia 19 października 2005 r. w sprawie informacji stanowiących rekomendacje dotyczące instrumentów finansowych, ich emitentów lub wystawców. Wyłączną odpowiedzialność za decyzje inwestycyjne, podjęte lub zaniechane na podstawie raportu lub z wykorzystaniem wniosków w nim zawartych, ponosi inwestor. Właścicielem majątkowych praw autorskich do raportu jest Dom Maklerski IDMSA. Powielanie bądź publikowanie niniejszej publikacji lub jej części bez pisemnej zgody Domu Maklerskiego IDMSA jest zabronione.

Analityk (analitycy), którzy przygotowali powyższy raport, niniejszym oświadczają, że przygotowując ten raport wyrazili poglądy odzwierciedlające ich osobistą wiedzę na ten temat. Dom Maklerski IDM S.A. dołożył należytej staranności przy sporządzaniu raportu, w celu zapewnienia, iż zawarte w nim informacje nie są błędne lub nieprawdziwe w dniu ich publikacji. Dom Maklerski IDM S.A. i jego pracownicy nie ponoszą odpowiedzialności za ich prawdziwość i kompletność, jak również nie odpowiadają za jakiegokolwiek szkody powstałe w wyniku wykorzystywania niniejszej publikacji lub zawartych w niej informacji.