

Najważniejsze wiadomości

- EZ: indeks PMI dla usług był gorszy od oczekiwań (52 vs 52.5)
- EZ: indeks PMI dla przemysłu wyniósł 54.1 znacznie powyżej oczekiwań (52.6)
- UK: Sprzedaż detaliczna spadła o 1,8% m/m, oczekiwano spadku o 0,5%
- UK: Stopa bezrobocia wyniosła 7.8% w grudniu, zgodnie z oczekiwaniami
- GE: inflacja PPI w styczniu wyniosła -3,4%r/r, oczekiwano -3,9%r.r
- PL: Przeciętne wynagrodzenie wzrosło w styczniu o 0,5% r/r, oczekiwano wzrostu o 2.7%
- US: inflacja CPI w styczniu wyniosła 0.2%m/m, oczekiwano 0.3%
- US: inflacja bazowa CPI wyniosła -0.1%m/m, oczekiwano 0.1%

Główne wydarzenia dnia

Prognoza Poprzednio

14:00	Polska	Koniunktura w przemyśle, handlu, budownictwie i usługach	0,00%	0,00%
-------	--------	--	-------	-------

Euro w centrum uwagi

Euro dostaje bardzo dużo negatywnej prasy w ostatnim czasie, a to głównie za sprawą kłopotów fiskalnych państw PIIGS (Portugalia, Irlandia, Włochy (ang. Italy), Grecja, Hiszpania (ang. Spain)). Ostatnie spekulacje o 25 miliardowym wsparciu dla Grecji poprawią w krótkim terminie sentyment do euro, ale nie zmienia zasadniczo sceptycyzmu inwestorów. Kryzys ujawnił słabość unii monetarnej nie podpartej centralnym budżetem z ujednoliconym systemem ściągania podatków, etc. Wobec spowolnienia lub wręcz zamrożenia procesu integracji europejskiej pojawia się pytanie co się stanie z euro, gdy znacznie większy członek unii zacznie mieć kłopoty z deficytem. Przy 117% długu publicznego do PKB i bardzo niemrawą gospodarką, to Włochy są 'chorym człowiekiem' Europy. W "dobrych" czasach liry włoskiej problemy gospodarcze rozwiązywano poprzez psucie waluty. Teraz jest to niemożliwe ze względu na członkostwo w unii monetarnej. Rozwiązaniem zastępczym są ciągłe deficyty. Fundusze hedgingowe będą teraz szukać kolejnych okazji do spekulacji. Warto więc obserwować zachowanie CDS-ów (credit default swaps), które mogą wpływać na notowania eurodolara. W krótkim terminie negatywny sentyment do europejskiej waluty może być przesadzony, na co zwraliśmy uwagę w poprzednim raporcie. W piątek zaistniały dość sprzyjające okoliczności do odbicia wzrostowego. Zaskakująca decyzja Fedu o podwyżce stóp doprowadziła do kapitulacji graczy utrzymujących krótkie pozycje w dolarze, ale sama podwyżka nie zmienia zasadniczo perspektyw na podwyżki stóp w USA. Jest to tylko sygnał normalizacji polityki monetarnej, co zdecydowanie podkreślał Ben Bernanke.

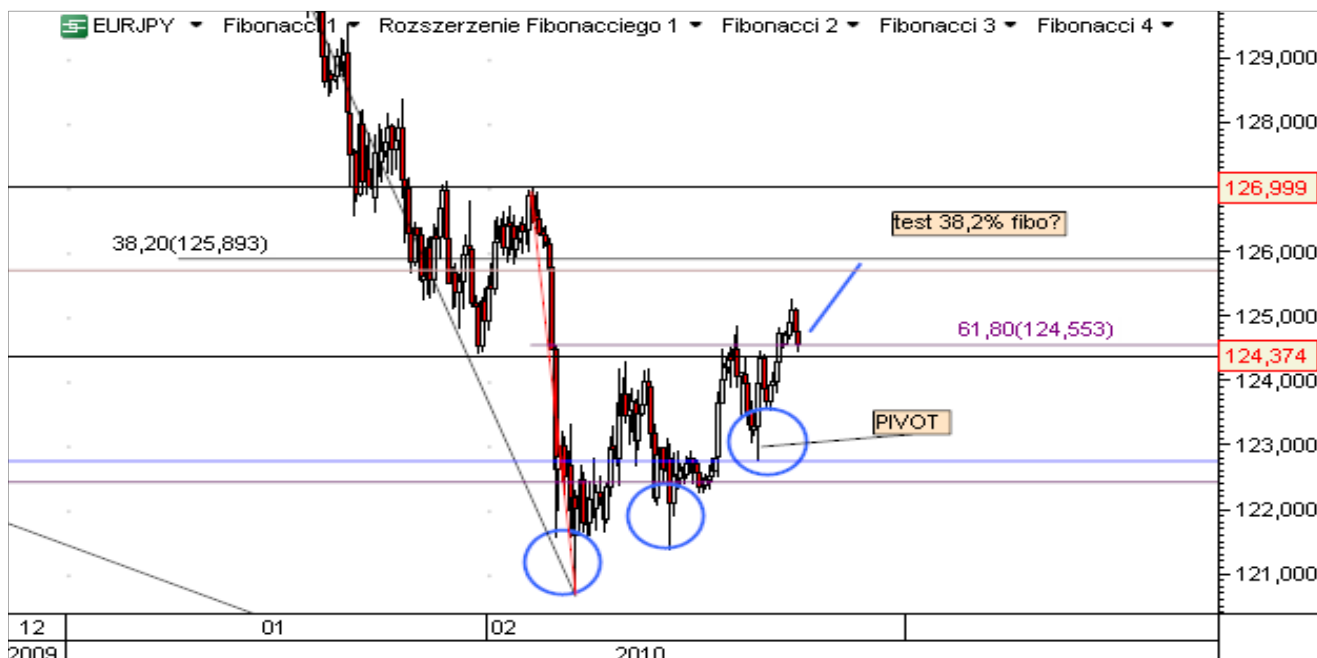
Kalendarium makroekonomiczne jest dzisiaj praktycznie puste. Jutro rano w centrum uwagi będzie publikowany indeks instytutu Ifo z Niemiec. Popołudniu uwagę inwestorów będzie skupiał indeks zaufania konsumentów Conference Board. Najważniejsze dane pojawią się jednak dopiero w piątek - dane PKB z USA.

EUR/GBP



Ciekawą sytuację techniczną mamy na innej parze z euro, mianowicie na eurofunctie. Od października 2009 euro systematycznie traci w relacji do funta, ale impulsy spadkowe były w znaczącym stopniu znoszone. Teraz pojawia się szansa na przyspieszenie trendu. Aby to mogło nastąpić notowania eurofunta powinny utrzymać się poniżej strefy oporu 0,8815-40. Przy 0,8812 i 0,8814 znajdują się dwa kluczowe znieśienia fibo - 50% ostatniego impulsu oraz 38,2% impulsu rozpoczętego z początkiem grudnia. Dodatkowo przy 0,8792 przebiega znieśienie 23,6% całej fali spadkowej. Potwierdzeniem słabości euro będzie ponowny spadek poniżej 0,87.

EUR/JPY



Sekwencja trzech coraz wyższych minimów na eurojenie wskazuje osłabienie trendu spadkowego na tej parze. Korekta wzrostowa jest obecnie w bardzo wrażliwym punkcie, a sentyment do euro pozostaje bardzo negatywny. Najbliższym oporem technicznym będzie znieśienie 38,2% fibo fali spadkowej 134,3-121,2 (przy 125,89). Krótkoterminowym pivotem będzie 122,74. Przebicie tego poziomu zaneguje ostatnią sekwencję wzrostową. Utrzymanie się stosunkowo pozytywnych nastrojów na giełdach powinno sprzyjać osłabieniu jena w kierunku wspomnianego znieśienia fibo przy 125,89

Dział Rynków Zagranicznych

Siedziba Domu Maklerskiego IDM S.A.:

Dom Maklerski IDM S.A.
ul. Mały Rynek 7
31-041 Kraków

Dział Rynków Zagranicznych
ul. Słomińskiego 15/506,
00-195 Warszawa
Tel. (22) 578 88 88
www.idmsa.pl

Podmiotem sprawującym nadzór na działalnością Domu Maklerskiego IDM S.A. jest Komisja Nadzoru Finansowego.

Niniejsza publikacja została przygotowana przez Dom Maklerski IDMSA. wyłącznie w celach informacyjnych i nie stanowi rekomendacji w rozumieniu przepisów Rozporządzenia Ministra Finansów z dnia 19 października 2005 r. w sprawie informacji stanowiących rekomendacje dotyczące instrumentów finansowych, ich emitentów lub wystawców. Wyłączną odpowiedzialność za decyzje inwestycyjne, podjęte lub zaniechane na podstawie raportu lub z wykorzystaniem wniosków w nim zawartych, ponosi inwestor. Właścicielem majątkowych praw autorskich do raportu jest Dom Maklerski IDMSA. Powielanie bądź publikowanie niniejszej publikacji lub jej części bez pisemnej zgody Domu Maklerskiego IDMSA jest zabronione.

Analitik (analitiky), którzy przygotowali powyższy raport, niniejszym oświadczają, że przygotowując ten raport wyrazili poglądy odzwierciedlające ich osobistą wiedzę na ten temat. Dom Maklerski IDM S.A. dołożył należytej staranności przy sporządzaniu raportu, w celu zapewnienia, iż zawarte w nim informacje nie są błędne lub nieprawdziwe w dniu ich publikacji. Dom Maklerski IDM S.A. i jego pracownicy nie ponoszą odpowiedzialności za ich prawdziwość i kompletność, jak również nie odpowiadają za jakiegokolwiek szkody powstałe w wyniku wykorzystywania niniejszej publikacji lub zawartych w niej informacji.