

Najważniejsze wiadomości

- US: Indeks Uniwersytetu Michigan: 76.0pkt., prognoza: 75.5pkt.
- US: Bazowy PCE: 0.6%, prognoza: 0.7%
- US: PCE: 3.0%, prognoza: 3.5%
- US: PKB kw/kw: 2.7%, prognoza: 3.0%
- US: Zamówienia na dobra trwałego użytku bez środków transportu m/m: 0.9%, prognoza: 1.0%
- PL: Fitch na razie nie przewiduje zmiany ratingu Polski.
- NZ: Indeks zaufania w biznesie w czerwcu: 40,2pkt. wobec 48,2pkt. w poprzednim okresie.
- UK: Ceny domów (Hometrack) w czerwcu w ujęciu miesięcznym: 0,1% wobec 0,2% w poprzednim okresie.

Główne wydarzenia dnia

			Prognoza	Poprzednio
10:00	E-Z	Podaż pieniądza M3	0,0%	-0,2%
14:30	US	Dochody osobiste	0,5%	0,4%
14:30	US	Wydatki osobiste	0,2%	0,0%
14:30	US	PCE Deflator	0,1%	0,1%

Możliwa poprawa nastrojów

Pod koniec ubiegłego tygodnia krótkoterminowy trend spadkowy na S&P500 zatrzymał się w pobliżu kluczowego wsparcia wynikającego ze zniesienia 61,8% fibo ostatniej fali wzrostowej. Poprawa nastrojów na rynku wynika z ostatecznie bardziej łagodnego kształtu reformy amerykańskiego systemu finansowego. Widać to po notowaniach czołowych spółek finansowych, które rosły w piątek na dużych obrotach. Może to być początek trwalszej poprawy nastrojów na giełdach. Jeśli połączymy to z obroną kluczowych wsparć na S&P500 i zbliżającą się końcówką kwartału, to część graczy może dojść do wniosku, że warto zaryzykować kupno na tych poziomach. W tym kontekście zastanawiające jest ciągle bardzo dobre zachowanie obligacji amerykańskich oraz siła japońskiego jena. Możliwe, że działa tu inercja wynikająca z generalnie utrzymującej się wysokiej awersji do ryzyka. Warto podkreślić, że rynki te zachowują w ostatnich tygodniach bardzo silną korelację z S&P500. Współczynnik korelacji między S&P500 a obligacjami dziesięcioletnimi wynosi ponad 0,8 w ostatnich dwóch miesiącach. Silna korelacja zauważalna jest też na innych rynkach.

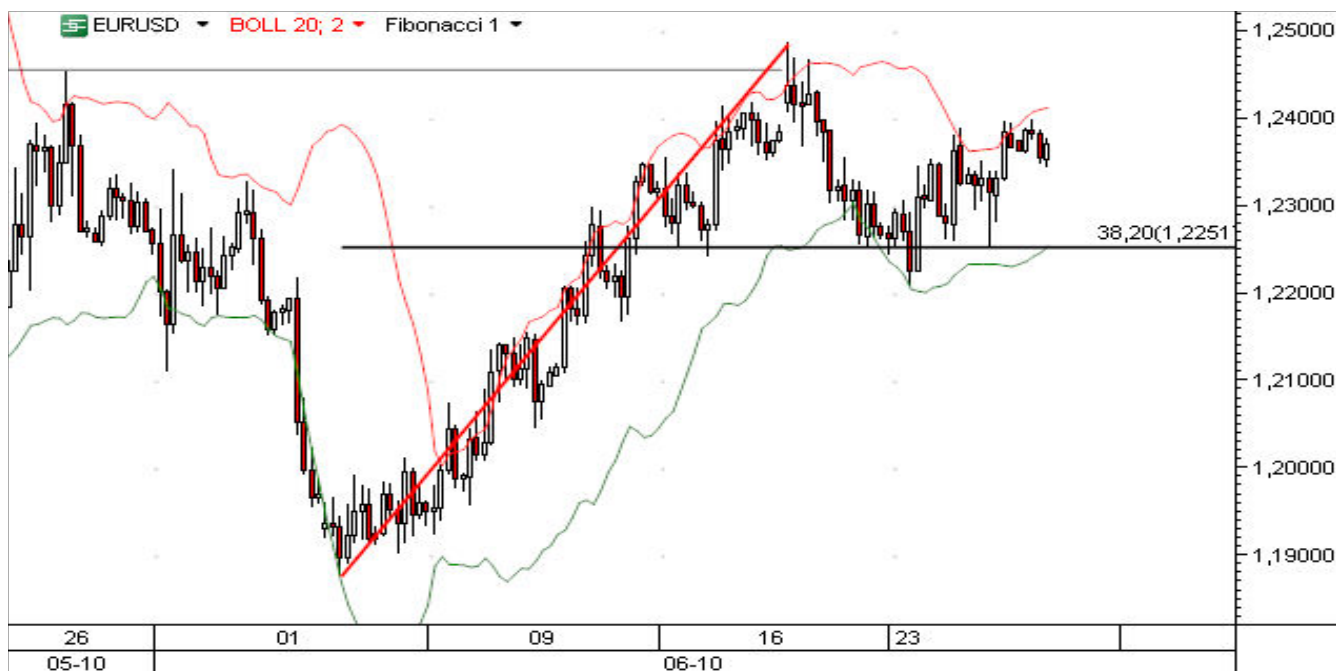
W dniu dzisiejszym publikowane będą dane o wydatkach i dochodach Amerykanów. Jutro w centrum uwagi będą dane o zaufaniu konsumentów Conference Board, a pod koniec tygodnia inwestorzy zapoznają się z miesięcznym raportem z amerykańskiego rynku pracy.

EUR/PLN



Złoty od rana pozostaje stabilny, co wynika z niewielkich ruchów na rynkach globalnych. Poziom 4,13 nadal działa jako opór techniczny i wygląda na to, że dzisiaj nie będzie zagrożony. Prawdopodobna kontynuacja osłabienia dolara na rynkach będzie ograniczać presję na osłabienie złotego w najbliższych dniach. Na USDPLN widzimy możliwość ponownego zejścia w kierunku 3,28. Czynnikiem ryzyka jest nadchodząca druga tura wyborów prezydenckich.

EUR/USD



W ubiegłym tygodniu EURUSD przetestował kilkakrotnie wsparcie wynikające ze zniesienia 38,2% fibo ostatniego impulsu wzrostowego. Utrzymanie tego poziomu jest sygnałem słabości dolara. W tym tygodniu dolar może ponownie znaleźć się pod presją i w rezultacie na EURUSD prawdopodobne jest przebicie ostatniego szczytu i ruch w kierunku 1,26. Pierwsze istotne dane pojawią się we wtorek - będzie to indeks zaufania konsumentów Conference Board. W centrum uwagi będą dane miesięczne dane z amerykańskiego rynku pracy publikowane w piątek.

Dział Rynków Zagranicznych

Siedziba Domu Maklerskiego IDM S.A.:

Dom Maklerski IDM S.A.
ul. Mały Rynek 7
31-041 Kraków

Dział Rynków Zagranicznych
ul. Złota 59
00-120 Warszawa
Tel. (22) 489 94 88
www.idmsa.pl

Podmiotem sprawującym nadzór na działalnością Domu Maklerskiego IDM S.A. jest Komisja Nadzoru Finansowego.

Niniejsza publikacja została przygotowana przez Dom Maklerski IDMSA. wyłącznie w celach informacyjnych i nie stanowi rekomendacji w rozumieniu przepisów Rozporządzenia Ministra Finansów z dnia 19 października 2005 r. w sprawie informacji stanowiących rekomendacje dotyczące instrumentów finansowych, ich emitentów lub wystawców. Wyłącznie odpowiedzialność za decyzje inwestycyjne, podjęte lub zaniechane na podstawie raportu lub z wykorzystaniem wniosków w nim zawartych, ponosi inwestor. Właścicielem majątkowych praw autorskich do raportu jest Dom Maklerski IDMSA. Powielanie bądź publikowanie niniejszej publikacji lub jej części bez pisemnej zgody Domu Maklerskiego IDMSA jest zabronione.

Analitik (analitiky), którzy przygotowali powyższy raport, niniejszym oświadczają, że przygotowując ten raport wyrazili poglądy odzwierciedlające ich osobistą wiedzę na ten temat. Dom Maklerski IDM S.A. dołożył należytej staranności przy sporządzaniu raportu, w celu zapewnienia, iż zawarte w nim informacje nie są błędne lub nieprawdziwe w dniu ich publikacji. Dom Maklerski IDM S.A. i jego pracownicy nie ponoszą odpowiedzialności za ich prawdziwość i kompletność, jak również nie odpowiadają za jakiegokolwiek szkody powstałe w wyniku wykorzystywania niniejszej publikacji lub zawartych w niej informacji.