

Najważniejsze wiadomości

- EZ: Indeks nastrojów w gospodarce wyniósł 95.9
- JP: Inflacja CPI wyniosła -1.3% r/r
- JP: Sprzedaż detaliczna wzrosła nieoczekiwanie o 2.6% w styczniu, oczekiwano spadku o 0.2%
- US: zamówienia na dobra trwałego użytku wzrosły o 3% m/m
- US: wnioski o zasiłki dla bezrobotnych wzrosły do 496 tys.
- UK: dane PKB zrewidowane pokazały wzrost o 0.3% k/k
- US: sprzedaż nowych domów spadła do 309 tysięcy w styczniu
- US: indeks zaufania konsumentów spadł w lutym do 46, oczekiwano spadku do 55.

Główne wydarzenia dnia

Prognoza Poprzednio

14:30	US	PKB - dane zrewidowane	5.6%	2.2%
14:30	US	PCE core	1.4%k/k	1.2%
15:45	US	Indeks Chicago PMI	60	61.5
15:55	US	Indeks Uniwersytetu Michigan		

Lepsza końcówka tygodnia

Wczoraj sytuacja na rynkach wyjątkowo sprzyjała spadkom - umocnienie walut carry i spadek rentowności obligacji wskazywały na wzrost awersji do ryzyka, słabe dane makroekonomiczne wzbudziły obawy o "double dip recession", czyli drugie dno recesji, a na wykresie S&P500 ukształtowała się formacja głowy z ramionami. W efekcie rynek w porannych (amerykańskich) godzinach handlu, ale co istotne przed otwarciem sesji w USA, spadł poniżej 1090 na kontrakcie marcowym. Po otwarciu popyt zdołał jednak przejąć inicjatywę i notowania powróciły powyżej 1100 pod koniec sesji. Aktywność na rynku była tylko nieznacznie wyższa - wolumen handlu na NYSE osiągnął 1,145 milionów akcji i rozłożył się równomiernie między spółki rosnące i spadające. Dzisiaj kontrakty sugerują otwarcie w okolicach oporów technicznych. Fałszywe przebiecia podobne do tego z wczoraj są charakterystyczne dla rynku, na którym brakuje wyraźnego kierunku. Trudno zatem przypisać wczorajszemu ruchowi wzrostowemu jakieś znaczenie prognostyczne. Dzisiaj gracze będą zwracać uwagę na reakcję rynku na dane makroekonomiczne. Istotne będą zrewidowane dane PKB z USA oraz dane Chicago PMI, w dalszej kolejności indeks nastrojów Uniwersytetu Michigan oraz sprzedaż domów na rynku wtórnym. Patrząc na inne rynki, zwraca uwagę słabsze zachowanie giełd europejskich, w szczególności niemieckiej i francuskiej. Zaskakująco zachowuje się rynek szwajcarski, którego główny indeks SMI 20 osiągnął niedawno nowy szczyt trendu. Po wysokim otwarciu w USA może nastąpić za równo próba wyjścia górą z konsolidacji, jak i powrót w okolice 1090. Ryneknie jest jeszcze zdecydowany o dalszym kierunku.

EUR/PLN



Zapewnienia Bena Bernanke, że stopy procentowe pozostaną nisko przez "dłuższy okres czasu" sprzyjają walutom rynków wschodzących, gdyż inwestorzy mogą korzystać z relatywnie wyższych rentowności obligacji. Polska jest postrzegana jako kraj o stosunkowo zdyscyplinowanej polityce fiskalnej (czy słusznie czas pokaże) i dlatego złoty zachowuje się mocno. Nieudane wyjście ponad opór techniczny przy 4,01 jest wstępnym sygnałem sprzedaży i w sprzyjających okolicznościach może nastąpić przełamanie poziomu 3,95 w przyszłym tygodniu. Będzie to zależało od generalnego nastawienia do ryzyka. Widać jednak, że nawet wzrost awersji do ryzyka nie powoduje większego osłabienia złotego.

EUR/USD



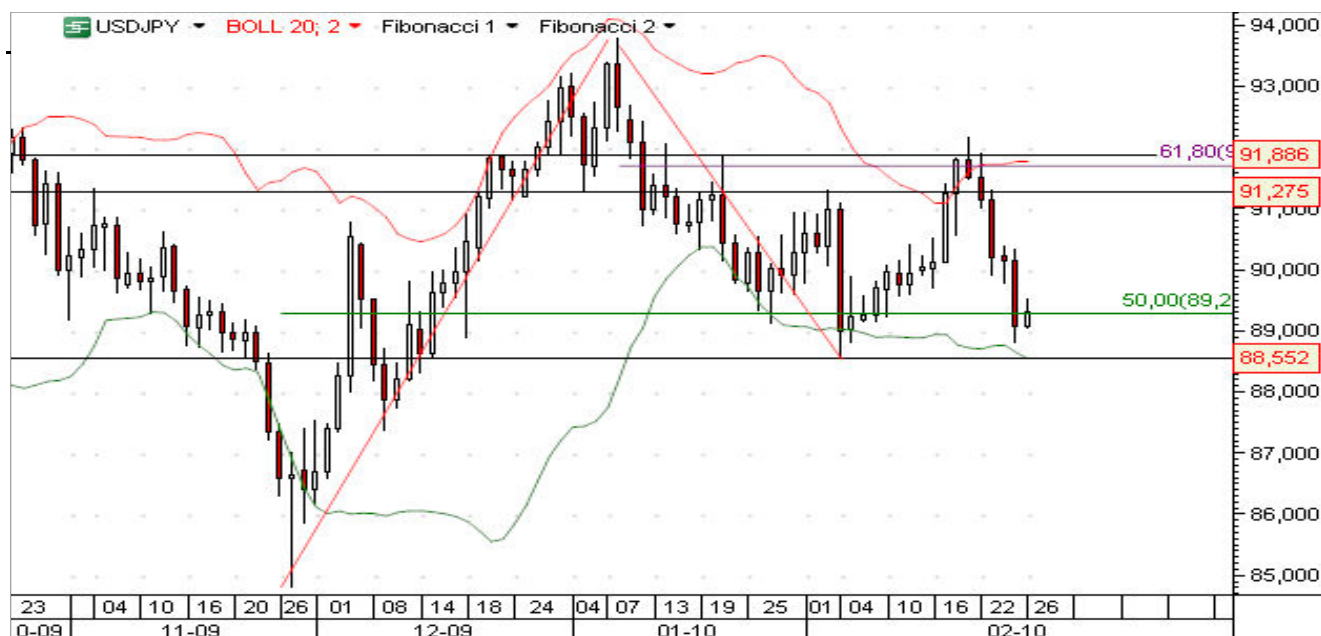
Poprawa nastrojów na giełdach wyhamowała nieco spekulację na umocnienie walut carry, w tym dolara amerykańskiego. Eurodolar zdołał wczoraj wybrnąć kluczowe wsparcie w okolicach 1,3440. Formacja młotka na wykresach dziennych może sugerować próbę większego odbicia. Istotnym oporem technicznym pozostaje 1,3650 i dopiero jego przebicie powinno uruchomić silniejszą falę pokrywania krótkich pozycji. Główny trend pozostaje spadkowy. Dzisiaj w centrum uwagi będą zrewidowane dane PKB z USA oraz dane Chicago PMI, będące dobrym prognostykiem danych ISM. Ponadto publikowane będą dane o sprzedaży domów na rynku wtórnym oraz indeks nastrojów Uniwersytetu Michigan.

GBP/USD



Przyspieszenie trendu spadkowego na funtdolarze doprowadziło do chwilowego zejścia poniżej 1,52. Pod koniec dnia nastąpiło gwałtowne odwrócenie i dzisiaj notowania GBPUSD poruszają się w zakresie 1,5240-1,53. Taka formacja w układzie godzinowym sugeruje chwilowe wyprzedzenie rynku. Na lepsze dane PKB z Wielkiej Brytanii rynek zareagował chwilowym wzrostem powyżej 1,53, ale ten ruch został bardzo szybko zdławiony. Pod koniec dnia realizacja zysków z ostatnich spadków może doprowadzić do ponownego wyjścia powyżej 1,53. Główny trend pozostaje spadkowy. W poniedziałek rynek będzie reagował na dane PMI dla przemysłu.

USD/JPY



Publikowane dzisiaj dane z gospodarki japońskiej zaskoczyły pozytywnie. Produkcja przemysłowa wzrosła o 18,2% r/r w styczniu, inflacja CPI wyniosła -1,3% wskazując na niższą presję deflacyjną niż oczekiwał rynek, sprzedaż detaliczna wzrosła o 2,6% r/r podczas, gdy rynek spodziewał się spadku o 0,2%. Poprawa nastrojów na giełdach azjatyckich oraz dobre dane makro zahamowały trend aprecjacji jena. Spekulowane również o interwencji na rynku walutowym, ale japończycy zdementowali, że taka interwencja nastąpiła. Najsilniejsze odbicie miało miejsce na skrajnie wyprzedanym eurojenie. Powrót powyżej 121 sugeruje, że przebicie minimum z początku lutego było fałszywe. Dolarjen handlowany jest w strefie wsparcia 89,00-89,28.

Dział Rynków Zagranicznych

Siedziba Domu Maklerskiego IDM S.A.:

Dom Maklerski IDM S.A.
ul. Mały Rynek 7
31-041 Kraków

Dział Rynków Zagranicznych
ul. Słomińskiego 15/506,
00-195 Warszawa
Tel. (22) 578 88 88
www.idmsa.pl

Podmiotem sprawującym nadzór na działalnością Domu Maklerskiego IDM S.A. jest Komisja Nadzoru Finansowego.

Niniejsza publikacja została przygotowana przez Dom Maklerski IDMSA. wyłącznie w celach informacyjnych i nie stanowi rekomendacji w rozumieniu przepisów Rozporządzenia Ministra Finansów z dnia 19 października 2005 r. w sprawie informacji stanowiących rekomendacje dotyczące instrumentów finansowych, ich emitentów lub wystawców. Wyłączną odpowiedzialność za decyzje inwestycyjne, podjęte lub zaniechane na podstawie raportu lub z wykorzystaniem wniosków w nim zawartych, ponosi inwestor. Właścicielem majątkowych praw autorskich do raportu jest Dom Maklerski IDMSA. Powielanie bądź publikowanie niniejszej publikacji lub jej części bez pisemnej zgody Domu Maklerskiego IDMSA jest zabronione.

Analityk (analitycy), którzy przygotowali powyższy raport, niniejszym oświadczają, że przygotowując ten raport wyrazili poglądy odzwierciedlające ich osobistą wiedzę na ten temat. Dom Maklerski IDM S.A. dołożył należytej staranności przy sporządzaniu raportu, w celu zapewnienia, iż zawarte w nim informacje nie są błędne lub nieprawdziwe w dniu ich publikacji. Dom Maklerski IDM S.A. i jego pracownicy nie ponoszą odpowiedzialności za ich prawdziwość i kompletność, jak również nie odpowiadają za jakiegokolwiek szkody powstałe w wyniku wykorzystywania niniejszej publikacji lub zawartych w niej informacji.