

Najważniejsze wiadomości

- JP:Decyzją banku Japonii główna stopa procentowa została utrzymana na poziomie 0,1%.
- GE:Indeks instytutu Ifo w styczniu ukształtował się na poziomie 95,8pkt. wobec 94,7pkt. w poprzednim okresie.
- E-Z:Saldo rachunku bieżącego: 0,1mld EUR wobec -4,6 mld EUR w poprzednim okresie.
- PL: Stopa bezrobocia w grudniu: 11,9% wobec oczekiwanych 11,9%. Poprzednia wartość:11,4%.
- PL:Sprzedaż detaliczna w grudniu wzrosła o 7,2% w skali roku wobec oczekiwanego wzrostu o 6,0%/r.
- PL: Decyzją RPP stopa procentowa została utrzymana na poziomie 3,5%.
- US:Indeks S&P/ Case-Shiller w listopadzie:-4,5%/r wobec -6,4%/r w poprzednim okresie.
- US:Indeks zaufania konsumentów Conference Board w styczniu: 53,5pkt. Poprzednia wartość: 52,9pkt.

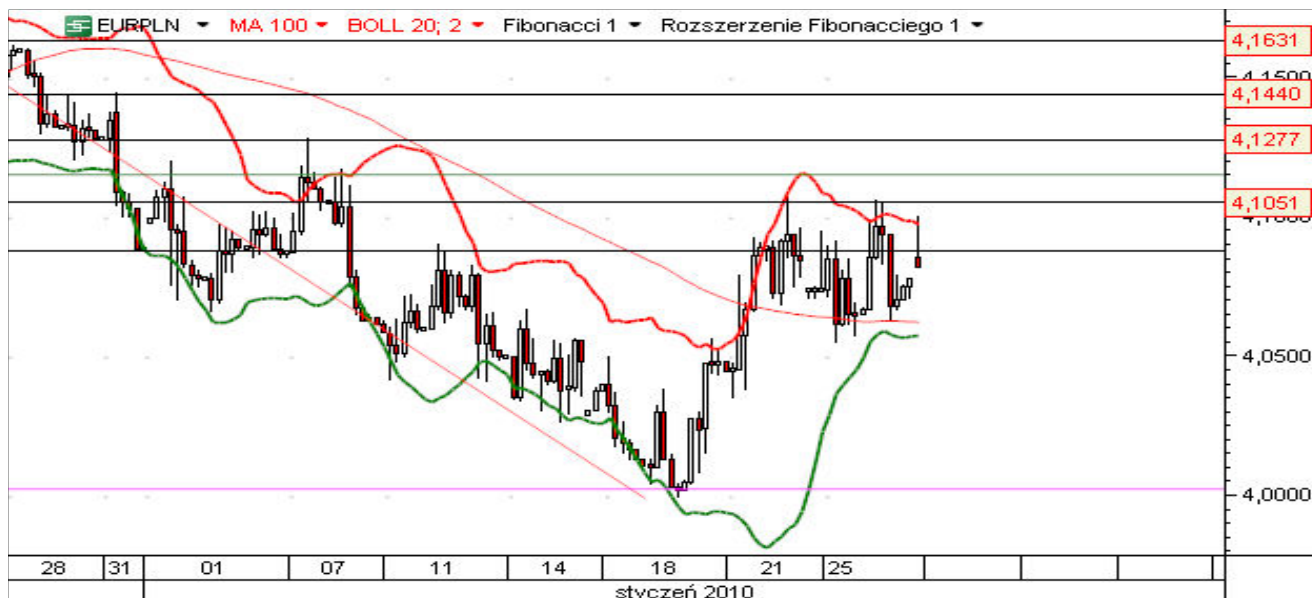
Główne wydarzenia dnia

			Prognoza	Poprzednio
13:00	US	Wnioski o kredyt hipoteczny		9,1%
16:00	US	Sprzedaż nowych domów	370k	355k
16:30	US	Departament Energii- zmiana zapasów		
19:15	US	Decyzja FOMC w sprawie stóp procentowych	0,25%	0,25%

FOMC w centrum uwagi

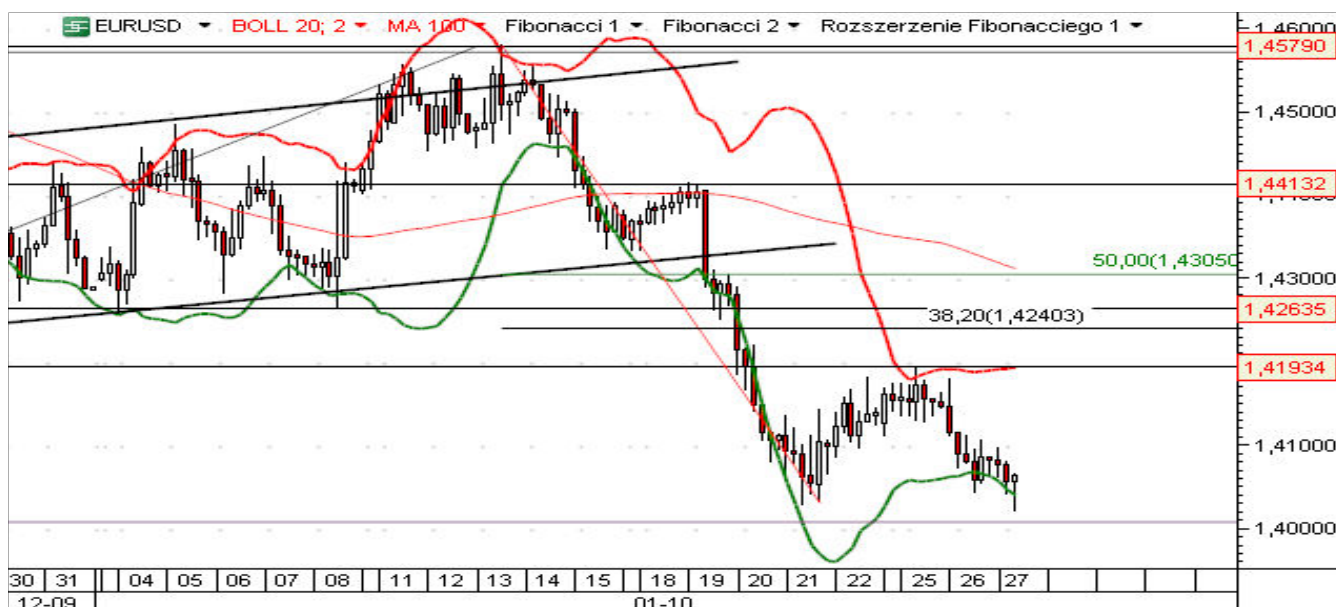
Wczoraj widoczne było na rynku niezdecydowanie, co do dalszego kierunku. Po kilku dniach silnych spadków popyt zdołał utrzymać notowania powyżej kluczowego wsparcia na S&P500, ale mimo to zamknięcie sesji wypadło poniżej ostatniego. Jednym z niewielu pozytywnych faktów jest to, że zasadniczo utrzymany został zakres z poprzedniego dnia. Ignorowanie dobrych wiadomości (lepszyc danych makro i dobrych wyników spółek) świadczy o odwróceniu sentymentu. Niezależnie od przyczyn pogorszenia nastrojów, podaż wydaje się bardzo agresywna i może nie dopuścić do większego odreagowania ostatnich spadków. Wybicie poniżej 1080 na S&P500 powinno przyspieszyć ruch spadkowy. Dzisiaj rynek będzie oczekiwał przede wszystkim na komunikat po posiedzeniu FOMC. Panuje spora niepewność, co do tego jaki wydźwięk będzie miał komunikat. Najprawdopodobniej utrzymane zostanie sformułowanie dotyczące pozostawienia stóp procentowych na niskim poziomie "na dłuższy czas". Kluczowe będą wszelkie odniesienia do programów płynnościowych. Fed już wcześniej ogłosił wycofanie się z gigantycznego programu wykupu instrumentów opartych na hipotekach do końca marca, ale istnieje możliwość, że program zostanie wydłużony. W centrum uwagi pozostają również zapowiedziane restrykcje dla instytucji finansowych. Dzisiaj prezydent Obama wygłosi orędzie w Kongresie, co akurat nie wpłynie bezpośrednio na rynki, ale będzie zaznaczeniem priorytetów obecnej administracji. Generalnie rzecz biorąc nastroje na rynkach pozostają korekcyjne i wiele wskazuje na to, że mamy doczynienia z dłuższą tendencją.

EUR/PLN



Na złotym od kilkunastu dni trwa konsolidacja w zakresie 4,0550 - 4,1050. W przypadku dalszego pogorszenia nastrojów na rynkach globalnych wybiecie z formacji bocznej powinno nastąpić górą. Otworzyłoby to potencjał na osłabienie złotego w kierunku 4,20 do euro. Na USDPLN utworzyła się formacja odwróconej głowy z ramionami z dużo większym potencjałem wzrostowym. Przebiecie oporu w strefie 2,95-2,96 powinno skutkować przyspieszeniem osłabienia złotego w relacji do dolara w kierunku 3,00. Wysokość formacji to około 25 groszy, co daje minimalny zasięg formacji 3,20 w przypadku potwierdzenia sygnału. Dodajmy, że USDPLN jest obecnie blisko oporów technicznych - niedługo powinno więc nastąpić roztrzygnięcie.

EUR/USD



Eurodolar spadł dzisiaj rano w kierunku minimum z 21 stycznia przy 1,4028 na chwilę je przebijając. Rynek jednak bardzo szybko powrócił powyżej wsparcia i nastąpiło odreagowanie w kierunku zakresu z wczorajszego handlu popołudniowego. Wyczekiwanie na dzisiejszy komunikat po posiedzeniu FOMC będzie sprzyjało utrzymaniu się notowań w zakresie. Taki scenariusz sugeruje zawężenie wstęg Bollingera. Technika wskazuje na możliwość korekcyjnego osłabienia dolara do euro w kierunku górnego przedziału konsolidacji. Najbliższym istotnym oporem pozostaje strefa 1,4190-1,42.

GBP/USD



Reakcja rynku na wczorajsze, gorsze od oczekiwań, dane PKB z Wielkiej Brytanii była dość nerwowa, ale utrzymane zostało wsparcie przy 1,6110 na funtdolarze, co otwiera możliwość odbicia w kierunku górnego przedziału konsolidacji. Obecny zakres to 1,6080-1,6260. Kierunek wybicia powinien rozstrzygnąć sytuację techniczną na najbliższe dni. Wybicie dołem będzie sygnałem sprzedaży z zasięgiem na 1,58. Wybicie górą powinno doprowadzić do testu oporu przy 1,64. Przy braku istotnych danych z gospodarki brytyjskiej notowania GBPUSD będą skorelowane z EURUSD. Ciekawostką jest ostatnia wypowiedź Billa Grossa, który monocyfami słowami radzi unikać brytyjskich obligacji.

USD/JPY



Nerwowe zachowanie rynków w ostatnich dniach sprzyjało umocnieniu jena. Rynek zignorował wczorajszą informację o obniżeniu perspektywy ratingu dla japońskich obligacji do negatywnej ze stabilnej. USDJPY cofnął się w kierunku wsparcia przy 50% zniesieniu fibo (89,28), chwilowo je naruszając dzisiaj w nocnym handlu. Od rana trwa próba odreagowania ostatnich spadków, ale notowania USDJPY pozostają poniżej górnego zakresu wczorajszego popołudniowego handlu (89,70-75). Inne pary jenowe zachowują się dzisiaj relatywnie stabilnie. Na eurojenie nastąpiło wczoraj przebicie dolnego zakresu trwającej od wielu miesięcy konsolidacji. W najbliższym czasie może nastąpić próba powrotu powyżej przebitego wsparcia (127).

Dział Rynków Zagranicznych

Siedziba Domu Maklerskiego IDM S.A.:

Dom Maklerski IDM S.A.
ul. Mały Rynek 7
04-031 Kraków

Dział Rynków Zagranicznych
ul. Słomińskiego 15/506,
00-195 Warszawa
Tel./Fax (22) 578 88 88
www.idmsa.pl

Podmiotem sprawującym nadzór na działalnością Domu Maklerskiego IDM S.A. jest Komisja Nadzoru Finansowego.

Niniejsza publikacja została przygotowana przez Dom Maklerski IDMSA. wyłącznie w celach informacyjnych i nie stanowi rekomendacji w rozumieniu przepisów Rozporządzenia Ministra Finansów z dnia 19 października 2005 r. w sprawie informacji stanowiących rekomendacje dotyczące instrumentów finansowych, ich emitentów lub wystawców. Wyłączną odpowiedzialność za decyzje inwestycyjne, podjęte lub zaniechane na podstawie raportu lub z wykorzystaniem wniosków w nim zawartych, ponosi inwestor. Właścicielem majątkowych praw autorskich do raportu jest Dom Maklerski IDMSA. Powielanie bądź publikowanie niniejszej publikacji lub jej części bez pisemnej zgody Domu Maklerskiego IDMSA jest zabronione.

Analityk (analitycy), którzy przygotowali powyższy raport, niniejszym oświadczają, że przygotowując ten raport wyrazili poglądy odzwierciedlające ich osobistą wiedzę na ten temat. Dom Maklerski IDM S.A. dołożył należytej staranności przy sporządzaniu raportu, w celu zapewnienia, iż zawarte w nim informacje nie są błędne lub nieprawdziwe w dniu ich publikacji. Dom Maklerski IDM S.A. i jego pracownicy nie ponoszą odpowiedzialności za ich prawdziwość i kompletność, jak również nie odpowiadają za jakiegokolwiek szkody powstałe w wyniku wykorzystywania niniejszej publikacji lub zawartych w niej informacji.