

Najważniejsze wiadomości

- PL: produkcja przemysłowa wzrosła o 9.9 r/r w kwietniu, oczekiwano 10.1%
- US: wnioski o zasiłki dla bezrobotnych wzrosły nieoczekiwanie do 471 tysięcy
- US: indeks Fed z Filadelfii wyniósł 21.4 w maju
- GE: indeks PMI dla przemysłu wyniósł 58.3, oczekiwano 58.8 (dane wstępne)
- GE: indeks PMI dla usług wyniósł 53.7, oczekiwano 55.5
- EZ: indeks PMI dla przemysłu wyniósł 55.9, oczekiwano 57.5 (dane wstępne)
- EZ: indeks PMI dla usług wyniósł 57.6, oczekiwano 55.5 (dane wstępne)
- GE: indeks Ifo wyniósł 101.5, poniżej oczekiwań

Główne wydarzenia dnia

Prognoza Poprzednio

10:00	GE	Indeks Ifo	102	101.6
14:00	PL	Koniunktura gospodarcza	0,00%	0,00%

HAL, "Sprzedaj wszystko"

Wczorajsza wyprzedaż przypominała już panikę, szczególnie końcówka sesji. Rzadko bowiem się zdarza by rynek tak silnie spadający kończył sesję na minimach. Spadek był bardzo szeroki - z 3216 spółek notowanych na NYSE ponad 3000 zakończyło sesję pod kreską, a tylko 168 rosło. Jeszcze gorzej wygląda sytuacja pod względem koncentracji wolumenu, który był wczoraj wyjątkowo wysoki. Na NYSE obróciło się wczoraj 2 miliardy 126 milionów akcji, z czego tylko 28 milionów na spółkach rosnących!! Indeksy zbliżają się coraz szybciej do minimów z lutego i nadal nie widać agresywnego popytu. Teraz jest już dość oczywiste, że giełdy weszły w fazę dłuższej korekty, co tłumaczy dzisiejsze, jednoznacznie negatywne komentarze rynkowe. Paradoksalnie w krótkim terminie może pojawić się niewielkie odreagowanie, prawdopodobnie w postaci ruchu bocznego o niewielkim zakresie, z możliwym chwilowym pogłębieniem minimów w okolice 1050 na S&P500 i 9900 na DJIA. Presja sprzedających była wczoraj tak silna, że chwilowo mógł się wyczerpać potencjał spadkowy. Należy jednak zwrócić uwagę na to, że nastąpiło przebicie średnich 200 dniowych na dużym wolumenie. Całkiem 'przypadkowo' nastąpiło to w dniu przegłosowania przez amerykański Senat jeszcze bardziej restrykcyjnej ustawy reformującej system finansowy w USA. Ostateczny kształt ustawy będzie teraz ustalony we współpracy z Kongresem, który już wcześniej przegłosował reformę w nieco innym kształcie. Analitycy Goldman Sachs szacują, że proponowane zmiany zmniejszą zyski w sektorze finansowym o 20%. Przez najbliższe kilka sesji handel powinien odbywać się zasadniczo w zakresie ostatniej spadkowej świeczki. Jej połowa będzie oporem technicznym. W przypadku dwóch dni wzrostów z rzędu z bardzo dużym prawdopodobieństwem można oczekiwać, że trzeci będzie spadkowy. Dane makro będą w dalszym ciągu ignorowane. Niepokojące jest to, że zmienność mierzona indeksem podskoczyła wczoraj do ponad 45%. Świadczy to o bardzo dużym strachu na rynku, a jesteśmy niewiele ponad 10% od szczytu.

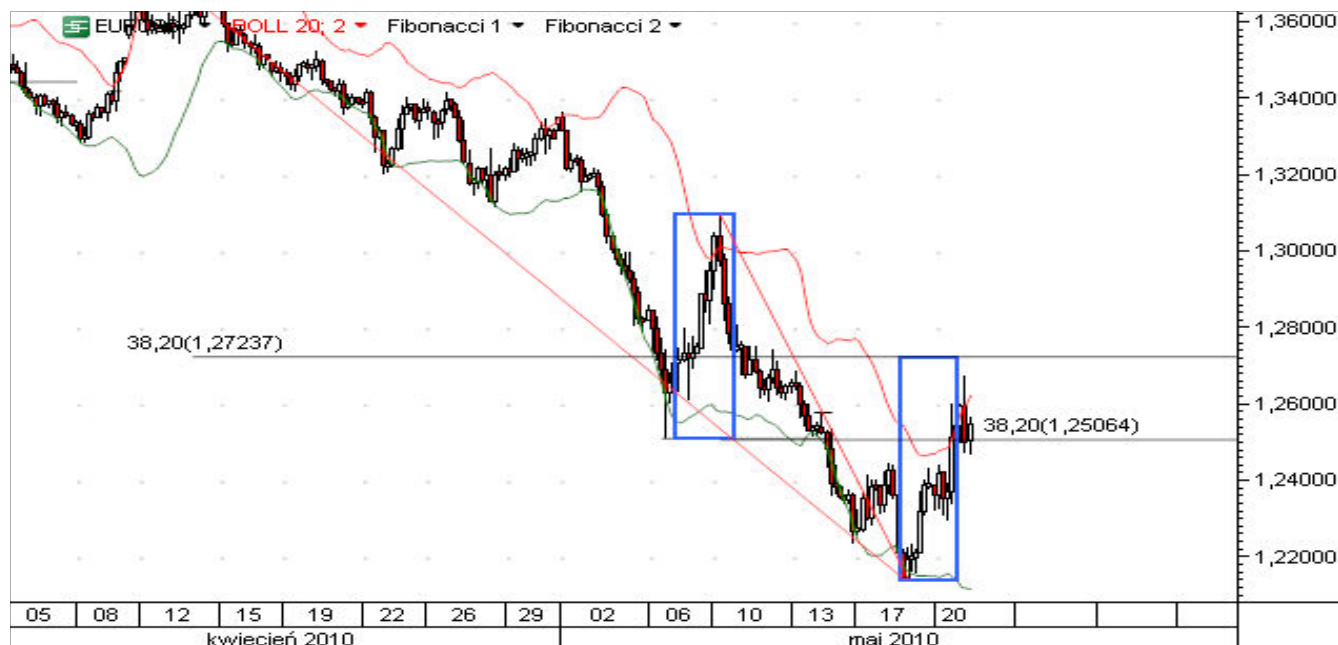
Ciekawostka (bardziej anegdota) w sprawie niedawnego krachu: wyszło na jaw, że część graczy posługujących się zautomatyzowanym tradingiem włączyła tego dnia guzik "sprzedaj wszystko" po czym wyłączyła komputery :).

EUR/PLN



Gwałtowna wyprzedaż akcji na Wall Street, której towarzyszył znaczący wzrost zmienności wpływał negatywnie na złotego. USDPLN testował wczoraj nawet 3,40. EURPLN zbliżył się chwilowo do 4,20. Mimo fatalnej końcówki sesji w USA dzisiaj złoty odreagowuje ostatnią przecenę być może w antycypacji odbicia na giełdach. Rynek pozostanie bardzo rozchwiany w najbliższym czasie, ale większe umocnienie złotego będzie możliwe dopiero wtedy, gdy inwestorzy zaczną spodziewać się spadku zmienności. Złotemu pomaga również większe odbicie na eurodolarze. Wsparciem będzie strefa 4,07-4,10.

EUR/USD



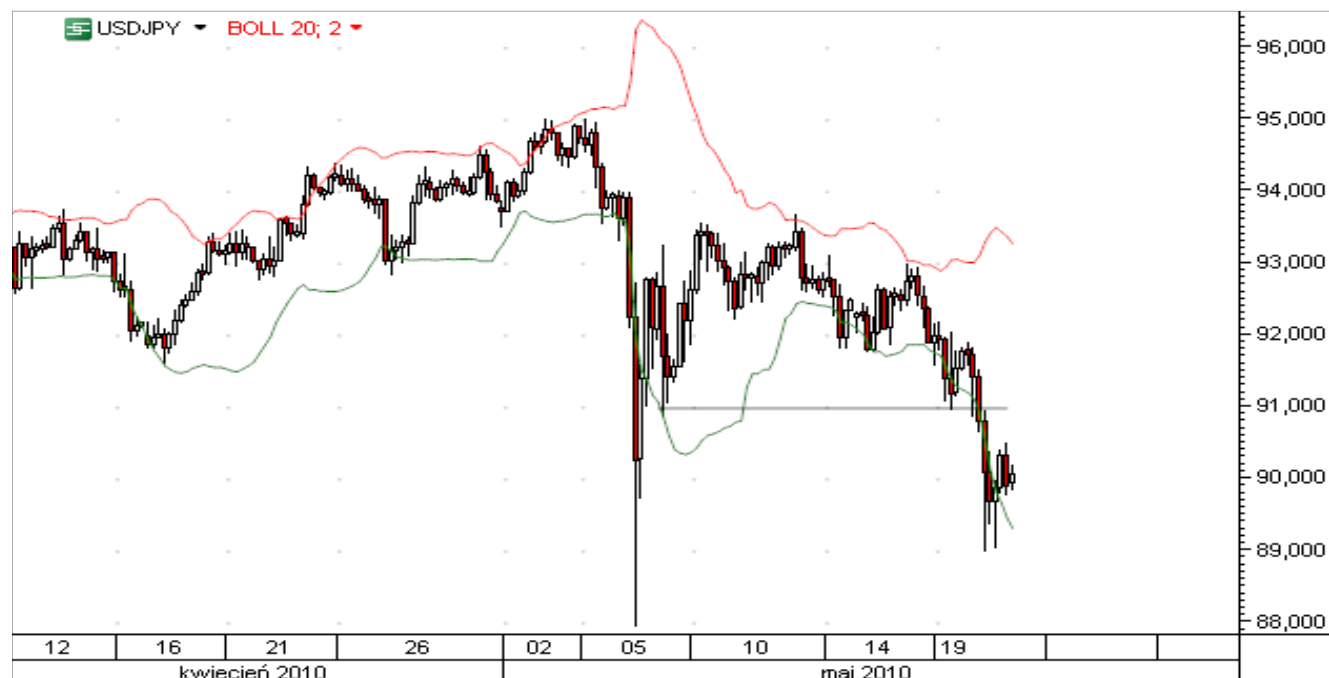
Już wczoraj było widać, że EURUSD po powrocie w okolice 1,24 nie chce spadać. Najsilniejszy impuls wzrostowy pojawił się wczoraj po 19 - w ciągu 2 godzin notowania eurodolara podskoczyły o 250 pipsów. Taki ruch świadczy o gwałtownym pokrywaniu krótkich pozycji. Zakres trwającego odbicia nie przekroczył jeszcze poprzedniej korekty. Oporem technicznym będzie 1,2737. W trendzie spadkowym po dwóch dniach odbicia istnieje duża szansa na to, że trzeci dzień będzie w kierunku głównego trendu. Dane makro nadal nie wywołują trwalszych reakcji ze względu na panującą dużą zmienność.

GBP/USD



Wyhamowanie trendu spadkowego na eurodolarze przekłada się na stabilizację notowań funtdolara. GBPUSD wszedł w wąski zakres o szerokości około 250 pipsów. Rynek będzie czekał na kolejny impuls z zewnątrz. Najbliższym oporem jest 1,4455-1,4475. Należy spodziewać się fałszywego wybicia z trwającej konsolidacji i dopiero po nim - właściwego impulsu. Kolejnym oporem będzie zniesienie 38,2% fibo przy 1,4548. We wtorek publikowane będą dane PKB za I kwartał z Wielkiej Brytanii.

USD/JPY



Kolejna spadkowa sesja na Wall Street oraz generalny wzrost awersji do ryzyka umacniały jena w dniu wczorajszym. Najsilniej objawiało się to na takich parach jak AUDJPY, NZDJPY tradycyjnie kupowanych w ramach tzw. "carry trade". Dzisiaj rynek lekko odreagowuje ostatnią przecenę, ale skala korekty jest niewielka. Duża zmienność i strach na rynkach sprzyjają umocnieniu jena i dopóki taki rynek będzie dominował pary jenowe będą sprzedawane na odbiciach.

Dział Rynków Zagranicznych

Siedziba Domu Maklerskiego IDM S.A.:

Dom Maklerski IDM S.A.
ul. Mały Rynek 7
31-041 Kraków

Dział Rynków Zagranicznych
ul. Złota 59,
00-120 Warszawa
Tel. (22) 489 94 88
www.idmsa.pl

Podmiotem sprawującym nadzór na działalnością Domu Maklerskiego IDM S.A. jest Komisja Nadzoru Finansowego.

Niniejsza publikacja została przygotowana przez Dom Maklerski IDMSA. wyłącznie w celach informacyjnych i nie stanowi rekomendacji w rozumieniu przepisów Rozporządzenia Ministra Finansów z dnia 19 października 2005 r. w sprawie informacji stanowiących rekomendacje dotyczące instrumentów finansowych, ich emitentów lub wystawców. Wyłącznie odpowiedzialność za decyzje inwestycyjne, podjęte lub zaniechane na podstawie raportu lub z wykorzystaniem wniosków w nim zawartych, ponosi inwestor. Właścicielem majątkowych praw autorskich do raportu jest Dom Maklerski IDMSA. Powielanie bądź publikowanie niniejszej publikacji lub jej części bez pisemnej zgody Domu Maklerskiego IDMSA jest zabronione.

Analitik (analitycy), którzy przygotowali powyższy raport, niniejszym oświadczają, że przygotowując ten raport wyrazili poglądy odzwierciedlające ich osobistą wiedzę na ten temat. Dom Maklerski IDM S.A. dołożył należytej staranności przy sporządzaniu raportu, w celu zapewnienia, iż zawarte w nim informacje nie są błędne lub nieprawdziwe w dniu ich publikacji. Dom Maklerski IDM S.A. i jego pracownicy nie ponoszą odpowiedzialności za ich prawdziwość i kompletność, jak również nie odpowiadają za jakiegokolwiek szkody powstałe w wyniku wykorzystywania niniejszej publikacji lub zawartych w niej informacji.