

Najważniejsze wiadomości

- GE: Sprzedaż detaliczna w marcu spadła o 2,4% w ujęciu miesięcznym.
- AU: Wydane pozwolenia na budowy domów w marcu wzrosły o 15,3% w ujęciu miesięcznym wobec oczekiwanego wzrostu o 0,8%.
- US: Indeks ISM dla przemysłu w kwietniu: 60,4pkt. Wobec oczekiwanych 59,6pkt. Poprzednia wartość: 59,6pkt.
- US: Wydatki na inwestycje budowlane w marcu: 0,2%*m/m* wobec oczekiwanych -0,5%*m/m*.
- PL: Indeks PMI dla przemysłu w kwietniu: 58pkt. Wobec oczekiwanych 57,5pkt. Poprzednia wartość: 57,2pkt.
- E-Z: Inflacja PPI *m/m*: 0.6%, prognoza: 0.7%
- US: Indeks podpisanych umów kupna domów w marcu: 5,3% wobec oczekiwanych 5,0%. Poprzednia wartość: 8,2%.
- US: Zamówienia w przemyśle w marcu: 1,3% wobec oczekiwanych -0,1%. Poprzednia wartość: 0,6% (skorygowana do 1,3%)

Główne wydarzenia dnia

			Prognoza	Poprzednio
11:00	E-Z	Sprzedaż detaliczna	0,2% <i>m/m</i>	-0,6% <i>m/m</i>
13:00	US	Wnioski o kredyt hipoteczny		-2,9%
14:15	US	Raport ADP	25k	-23k
16:00	US	Indeks ISM dla usług	56pkt.	55,4pkt.
16:30	US	Departament Energii- zmiana zapasów		

Minorowe nastroje

Pakiet pomocy dla Grecji nie uspokoił sytuacji na rynkach. Dodatkowo odbywające się w Atenach protesty pracowników przeciwko cięciom budżetowym, które grecki rząd musi wprowadzić w zamian za pomoc finansową od krajów Unii Europejskiej i MFW nie pomagają już dość nerwowej sytuacji. Inwestorzy obawiają się, iż kryzys w Europie może zagrozić kondycji gospodarki światowej, co przełożyło się na silne spadki na giełdzie. Amerykańskie indeksy akcji traciły średnio ponad 2% na wartości, natomiast silniejsze spadki obserwowaliśmy na parkietach europejskich. Nieco lepsze poniedziałkowe nastroje szybko zmieniły się o całe 180 stopni. Należy jednak mieć na uwadze, iż obserwowana przecena rynków akcji ma miejsce po kilkunasto miesięcznym okresie wzrostów i po konsolidacji w pobliżu ostatnich szczytów.

Wzrost awersji do ryzyka przełożył się na aprecjację waluty amerykańskiej i jena. Eurodolar wybił się dołem z kanału spadkowego, w którym kurs znajdował się od początku tego roku i od rana obserwujemy kontynuację deprecjacji waluty europejskiej. Na wartości silnie tracą również waluty rynków wschodzących. Mniejszy apetyt na ryzyko przełożył się na realizację zysków. Eurozłoty powrócił powyżej poziomu 4,00, dolarzłoty handlowany jest powyżej 3,10, a CHFPLN ponownie notowany jest powyżej 2,80. Tak dynamicznego osłabienia złotego nie obserwowaliśmy już dość dawno.

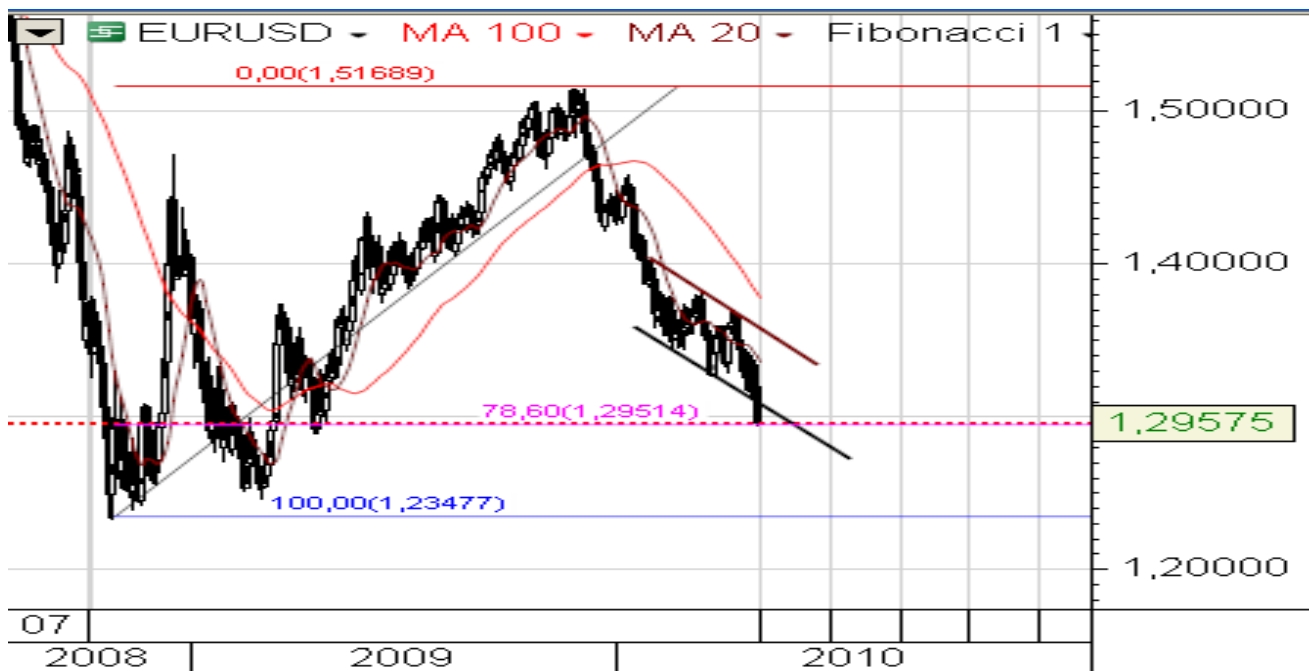
Jak na razie dane makroekonomiczne mogą pozostawać w cieniu problemów fiskalnych Grecji i silnej przeceny na giełdach. Dziś jednak z ważniejszych danych warto zwrócić uwagę na raport ADP o zmianie zatrudnienia w sektorze prywatnym, będącego prognozą piątkowych danych NFP. Analitycy spodziewają się wzrostu miejsc pracy w sektorze pozarolniczym, co dodatkowo przy obecnym słabym sentymencie na rynkach akcji może wesprzeć walutę amerykańską. Z ważniejszych danych pozostaje jeszcze amerykański indeks ISM z sektora usług. Dominującym motorem wszelkich ruchów powinien być sentyment utrzymujący się na giełdach.

EUR/PLN



Wzrost awersji do ryzyka przełożył się na realizację zysków na złotym. Obserwowany impuls ma bardzo dynamiczny charakter. Obecna fala korekcyjna w całym silnym trendzie wzrostowym na złotym swoim zasięgiem jest bliska zrównaniu się w stosunku 1:1 z poprzednią falą korekcyjną z poziomu 4,068 w rejon 4,326. Taka równość nastąpi na poziomie 4,078. Ponadto notowani EURPLN wybiły się górą z kanału spadkowego, w jakim znajdował się kurs od końca 2009r. Sytuacja techniczna sprzyja dalszej deprecjacji złotego. Wsparcie w postaci 100-okresowej średniej na wykresie dziennym znajduje się na poziomie 3,98, natomiast silnym oporem pozostają okolice 4,10.

EUR/USD



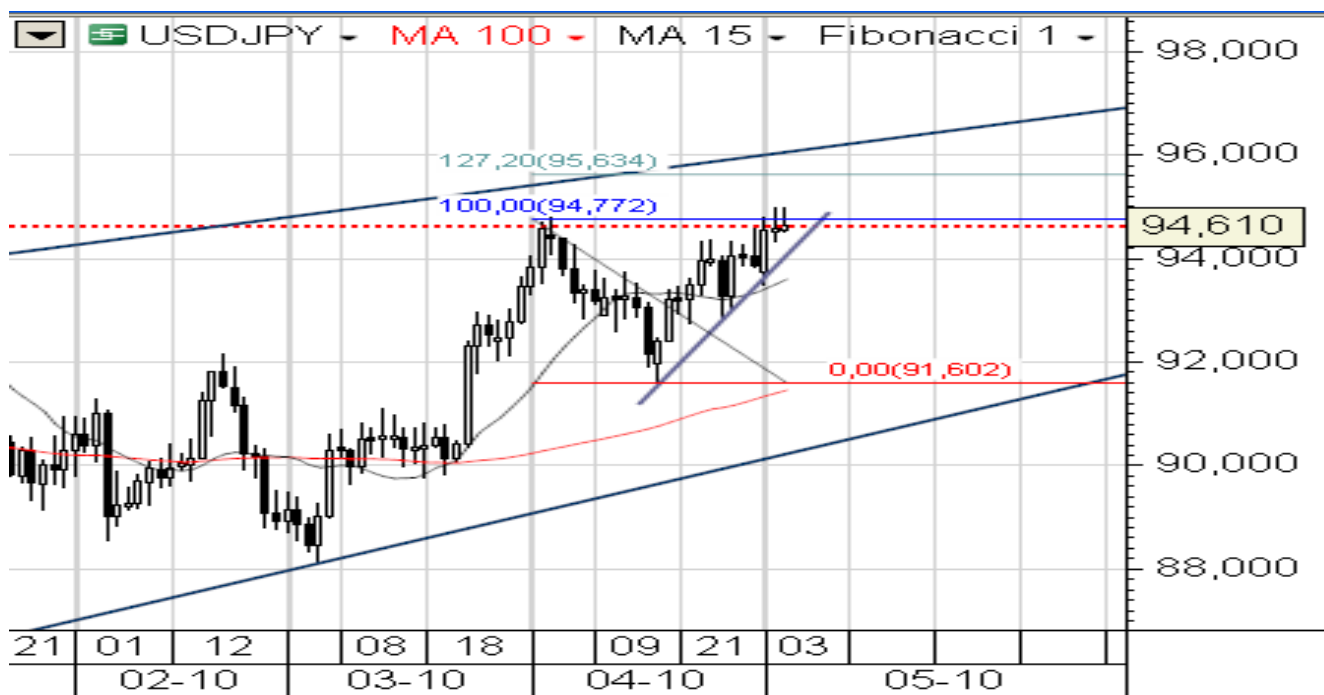
Rynek nie daje chwili wytchnienia euro, które od początku tego tygodnia znajduje się pod silną presją sprzedających. EURUSD wybił się dołem z kanału spadkowego i zbliżył się w okolice wsparcia w postaci zniesienia 78,6% całości fali wzrostowej z końca 2008r. i minimum lokalnego z końca stycznia 2009r. Sytuacja na wykresach o dłuższym horyzoncie czasowym nie wygląda najlepiej. Najbliższe wsparcie wyznacza poziom 1,2900, natomiast opór wyznacza poziom 1,3090.

GBP/USD



Zakres wahań na parze GBPUSD wyraźnie się zmniejszył. Przełamanie wsparcia w rejonie 1,5140, przyczyniło się do kontynuacji spadków, jednak ruch ten miał dość ograniczony charakter. Aktualnym pozostaje wsparcie w postaci zniesienia Fibo 61,8% całości fali wzrostowej z końca marca tego roku. Większej zmienności na tej parze spodziewamy się w dniu jutrzejszym, po wynikach czwartkowych wyborów w Wielkiej Brytanii. Krótkoterminowa linia trendu wyznacza opór w rejonie 1,5250.

USD/JPY



USDJPY zachowuje się dość stabilnie, ze względu na silną aprecjację waluty amerykańskiej. USDJPY nie zdołał jednak przetestować jak na razie poziomu 95,00, co obecnie sprzyja niewielkim spadkom na tej parze. Linia trendu wyznacza wsparcie w rejonie 94,20. Bieżący obraz techniczny runku sprzyja kontynuacji wzrostów na USDJPY w okolicy oporu na poziomie 95,64 w postaci projekcji 127,2% ostatniej fali spadkowej, do czego symptomem będzie przełamanie poziomu 95 jenów za dolara. Silnym oporem w dłuższym terminie pozostaje górne ograniczenie klina zwiększającego.

Dział Rynków Zagranicznych

Siedziba Domu Maklerskiego IDM S.A.:

Dom Maklerski IDM S.A.
ul. Mały Rynek 7
31-041 Kraków

Dział Rynków Zagranicznych
ul. Złota 59
00-120 Warszawa
Tel. (22) 489 94 88
www.idmsa.pl

Podmiotem sprawującym nadzór na działalnością Domu Maklerskiego IDM S.A. jest Komisja Nadzoru Finansowego.

Niniejsza publikacja została przygotowana przez Dom Maklerski IDMSA. wyłącznie w celach informacyjnych i nie stanowi rekomendacji w rozumieniu przepisów Rozporządzenia Ministra Finansów z dnia 19 października 2005 r. w sprawie informacji stanowiących rekomendacje dotyczące instrumentów finansowych, ich emitentów lub wystawców. Wyłączną odpowiedzialność za decyzje inwestycyjne, podjęte lub zaniechane na podstawie raportu lub z wykorzystaniem wniosków w nim zawartych, ponosi inwestor. Właścicielem majątkowych praw autorskich do raportu jest Dom Maklerski IDMSA. Powielanie bądź publikowanie niniejszej publikacji lub jej części bez pisemnej zgody Domu Maklerskiego IDMSA jest zabronione.

Analityk (analitycy), którzy przygotowali powyższy raport, niniejszym oświadczają, że przygotowując ten raport wyrazili poglądy odzwierciedlające ich osobistą wiedzę na ten temat. Dom Maklerski IDM S.A. dołożył należytej staranności przy sporządzaniu raportu, w celu zapewnienia, iż zawarte w nim informacje nie są błędne lub nieprawdziwe w dniu ich publikacji. Dom Maklerski IDM S.A. i jego pracownicy nie ponoszą odpowiedzialności za ich prawdziwość i kompletność, jak również nie odpowiadają za jakiegokolwiek szkody powstałe w wyniku wykorzystywania niniejszej publikacji lub zawartych w niej informacji.